

# **SALA DE SITUACIÓN DE SALUD**

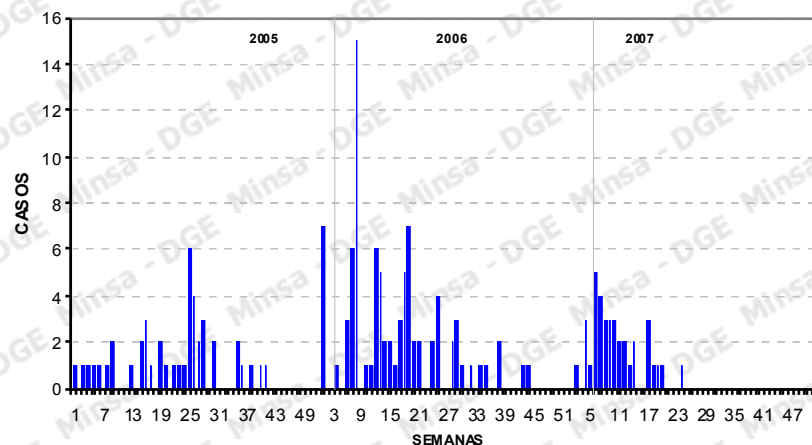
## **PERÚ**

**SEMANA EPIDEMIOLÓGICA N° 24 – 2007**  
**(Del 10 al 16 de Junio de 2007)**

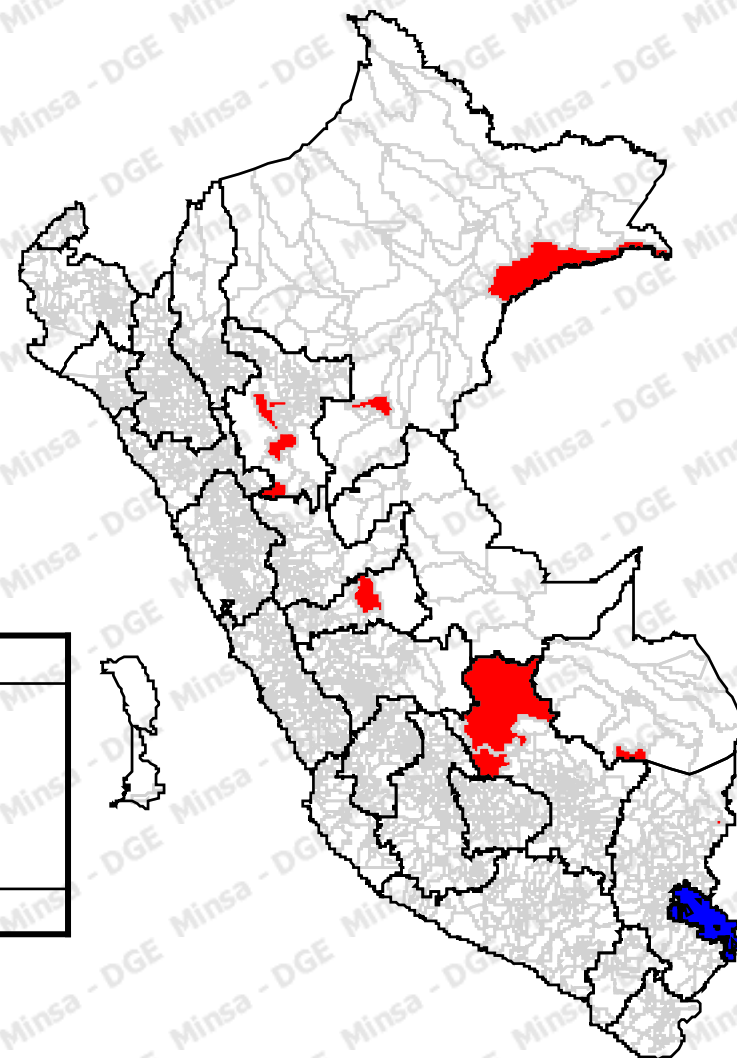
# ENFERMEDADES SUJETAS A VIGILANCIA NACIONAL

# FIEBRE AMARILLA : PERU, 2007 (\*)

CURVA DE CASOS - 2007

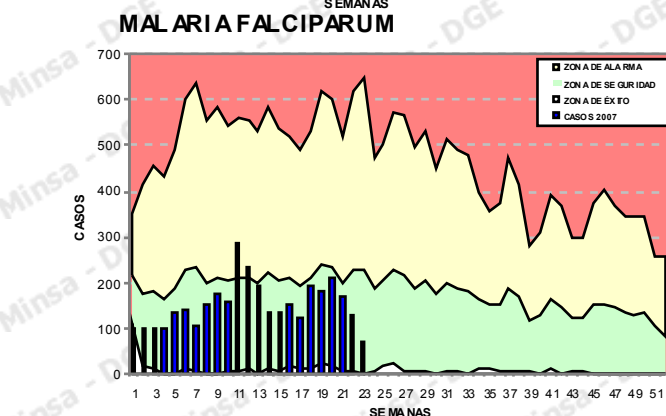
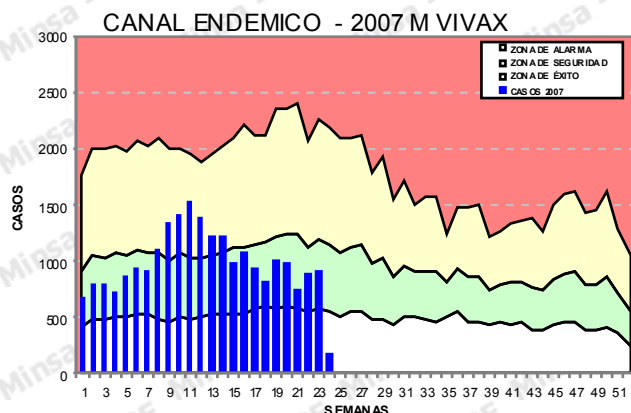


MAPA DE DISTRITOS CON CASOS - 2007

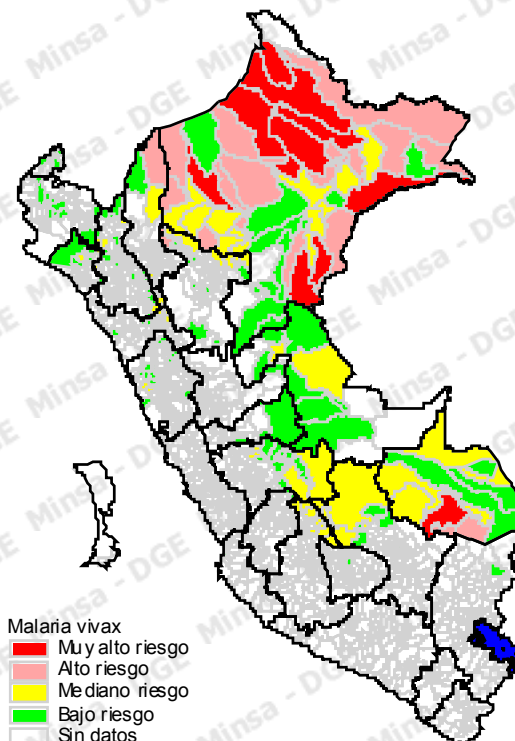


AÑO 2005*	AÑO 2006*	AÑO 2007*
NOTIFICADOS : 62	NOTIFICADOS : 169	NOTIFICADOS : 53
CONF. LABORAT. : 19	CONF. LABORAT. : 52	CONF. LABORAT. : 23
CASOS CLINICOS : 00	CASOS CLINICOS : 19	CASOS CLINICOS : 14
DESCARTADOS : 43	DESCARTADOS : 98	DESCARTADOS : 16
DEFUNCIONES : 12	DEFUNCIONES : 40	DEFUNCIONES : 20

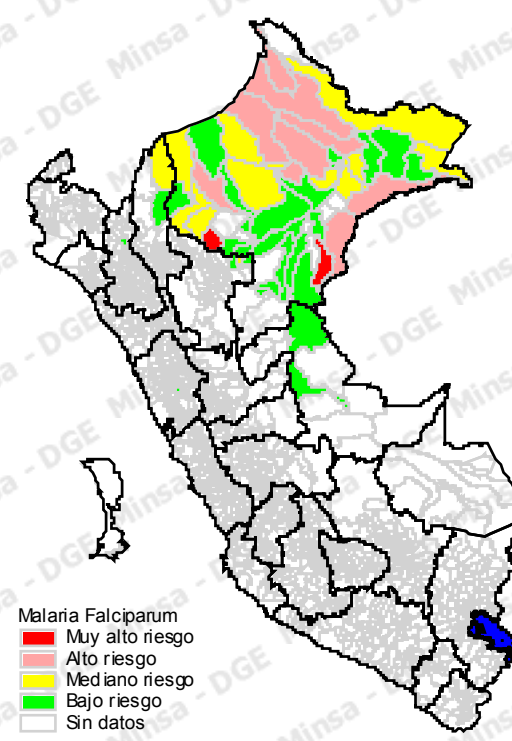
# MALARIA GENERAL : PERU (\*)



MAPA DE MALARIA VIVAX



MAPA DE MALARIA FALCIPARUM



Hasta la SE 24 el país tiene un acumulado de 27,892 casos y el 86% corresponden a malaria por *P. vivax* y 14% a malaria por *P. falciparum*. Hasta la actualidad los casos de malaria por *P. vivax* se notifican en 25 DIRESAs y los casos de malaria por *P. falciparum* en 7 DS.

AÑO 2005*	AÑO 2006*	AÑO 2007*
MALARIA GENERAL : 46736 P. VIVAX : 39009 P. FALCIPARUM : 7671 P. MIXTA : 56 DEFUNCIONES : 03	MALARIA GENERAL : 35118 P. VIVAX : 30549 P. FALCIPARUM : 4513 P. MIXTA : 56 DEFUNCIONES : 04	MALARIA GENERAL : 27892 VIVAX : 23988 P. FALCIPARUM : 3831 P. MIXTA : 76 DEFUNCIONES : 02

## CASOS Y PORCENTAJES DE MALARIA VIVAX

SE 24. 2007. LIMA. PERU

DIRESA	Casos	%	Distritos
AYACUCHO	400	2	12
CUZCO	407	2	9
JUNIN	1319	5	13
TUMBES	610	3	9
M DE DIOS	2812	12	11
SAN MARTIN	1547	6	32
LORETO	15662	65	47
	22757	95	133

**CASOS Y PORCENTAJES DE MALARIA FALCIPARUM**

**SE 23. 2007. LIMA. PERU**

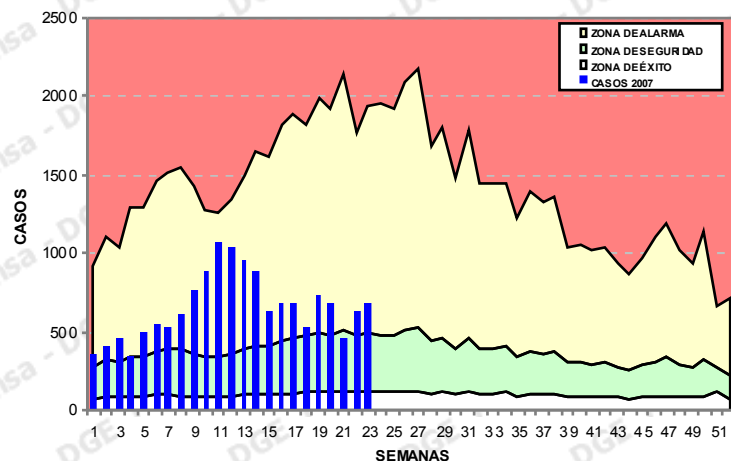
DISA	Casos	%
ANCASH	1	
UCAYALI	6	
LA LIBERTAD	8	
SAN MARTIN	11	
JAEN	13	
AMAZONAS	69	
LORETO	3723	97
<b>Total general</b>	<b>3831</b>	

# MALARIA GENERAL : LORETO (\*)

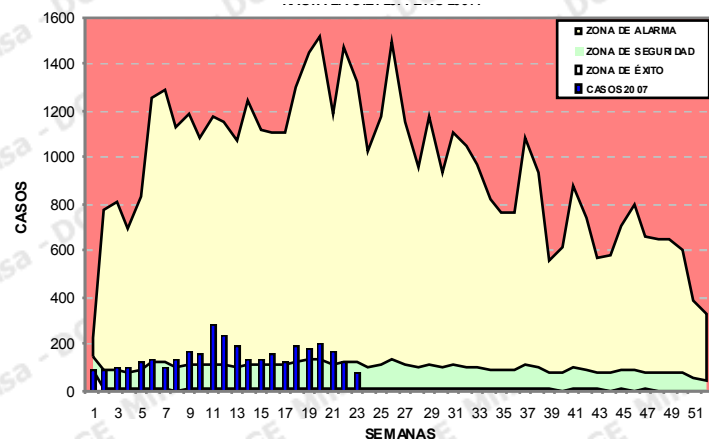


CANAL ENDEMICO - 2007

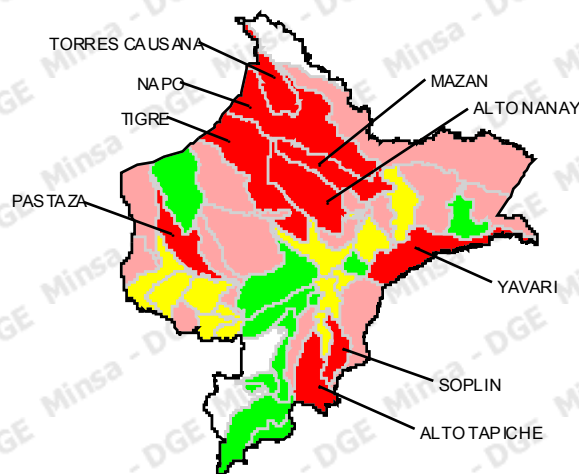
## MALARIA VIVAX



## MALARIA FALCIPARUM



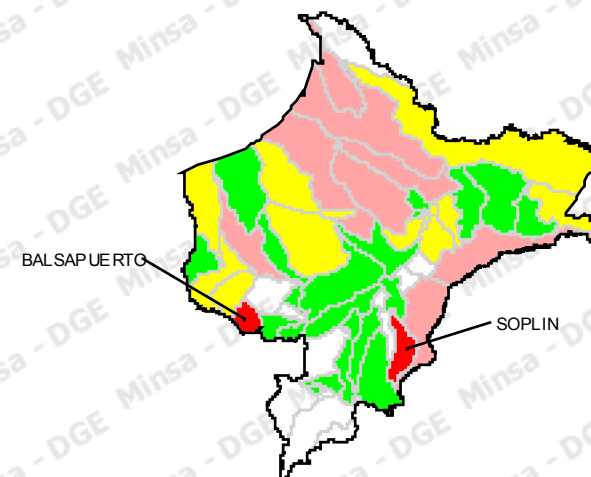
MAPA DE MALARIA VIVAX



Malaria vivax

- Muy alto riesgo
- Alto riesgo
- Mediano riesgo
- Bajo riesgo
- Sin datos

MAPA DE MALARIA FALCIPARUM



Malaria Falciparum

- Muy alto riesgo
- Alto riesgo
- Mediano riesgo
- Bajo riesgo
- Sin datos

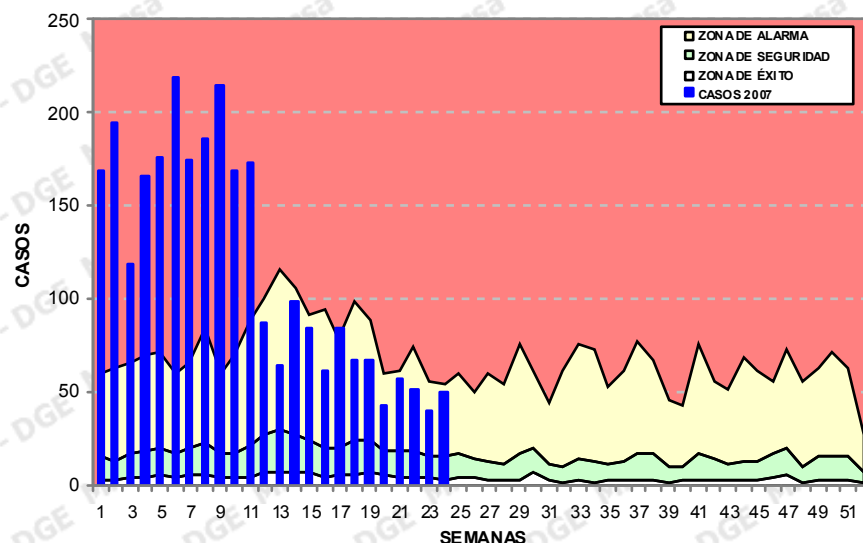
La DIRESA Loreto hasta la actualidad ha notificado el 70% (19,385 casos) de la malaria del país. El 81% de los casos corresponden a malaria por *P. vivax* y el 19% a malaria por *P. falciparum*. La DS de Loreto hasta la actualidad ha notificado el 97% de los casos de malaria por *P. falciparum* del país.

## MALARIA GENERAL : MADRE DE DIOS (\*)

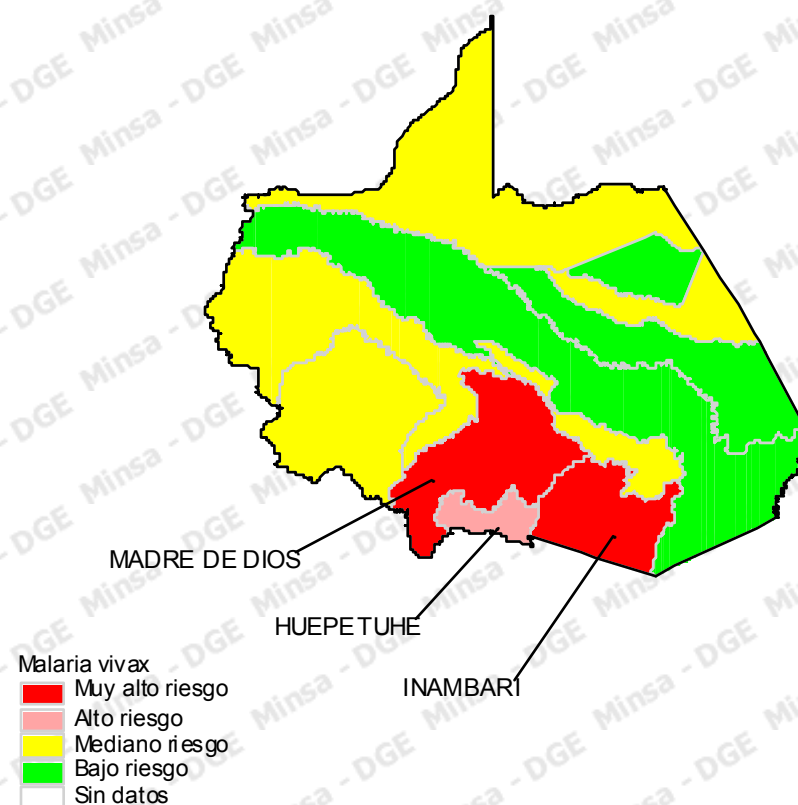


CANAL ENDEMICO - 2007

### MALARIA VIVAX



MAPA DE MALARIA VIVAX



La DIRESA Madre de Dios en la SE 24 notificó 50 casos de malaria y hasta la actualidad ha notificado 2,812 casos de Malaria por *Plasmodium vivax*. De acuerdo a lo que se observa en el canal endémico se mantiene en las ultimas semanas en fase de alerta. Hasta la actualidad son 11 distritos que han reportado casos de malaria y el 72% son procedentes del distrito de Madre de Dios.

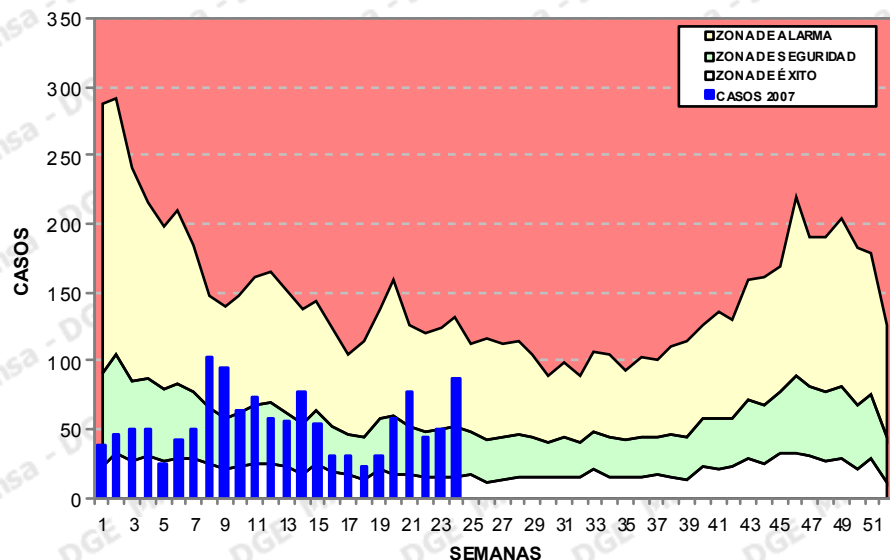


## MALARIA GENERAL : JUNIN (\*)

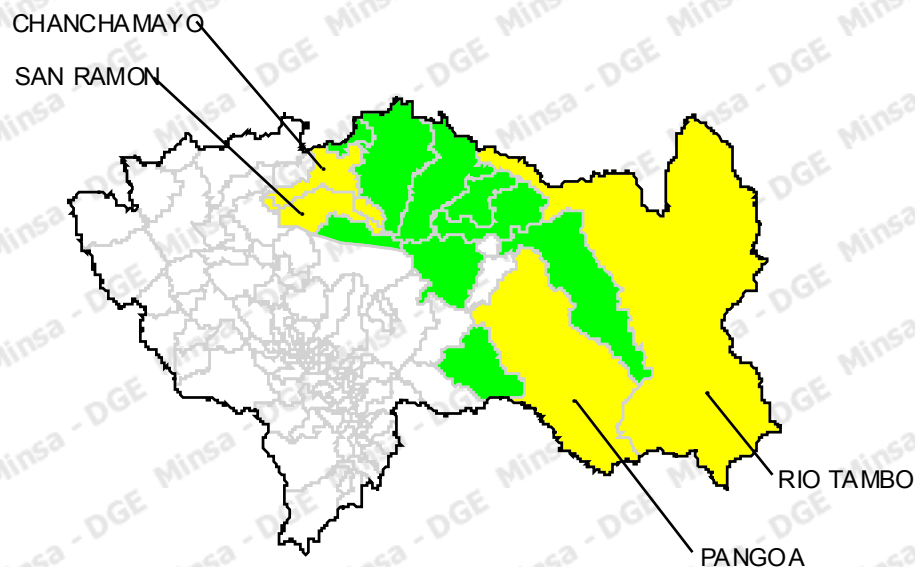


CANAL ENDEMICO - 2007

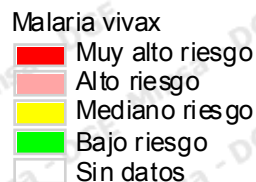
### MALARIA VIVAX



MAPA DE MALARIA VIVAX



La DIRESA Junín en la SE 24 notificó 88 casos de malaria por *P vivax* de los cuales 62 son del Río Pangoa. Hasta la actualidad ha notificado 1319 casos de Malaria por *Plasmodium vivax*. Hasta la actualidad son 13 distritos que han reportado casos de malaria por *P vivax* y los distritos de Pangoa y Río Tambo Chanchamayo y San Ramón representan el 90% de los casos de la DS Junín.



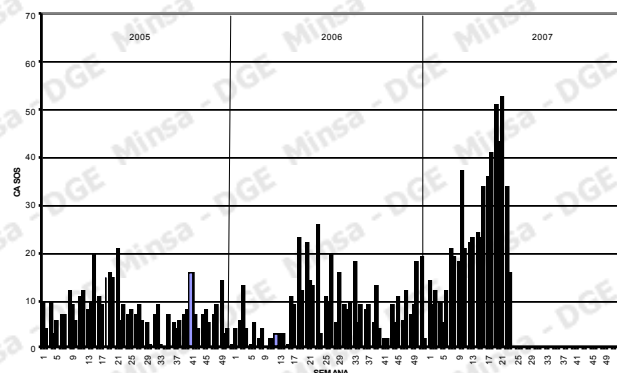
# MALARIA GENERAL : TUMBES (\*)



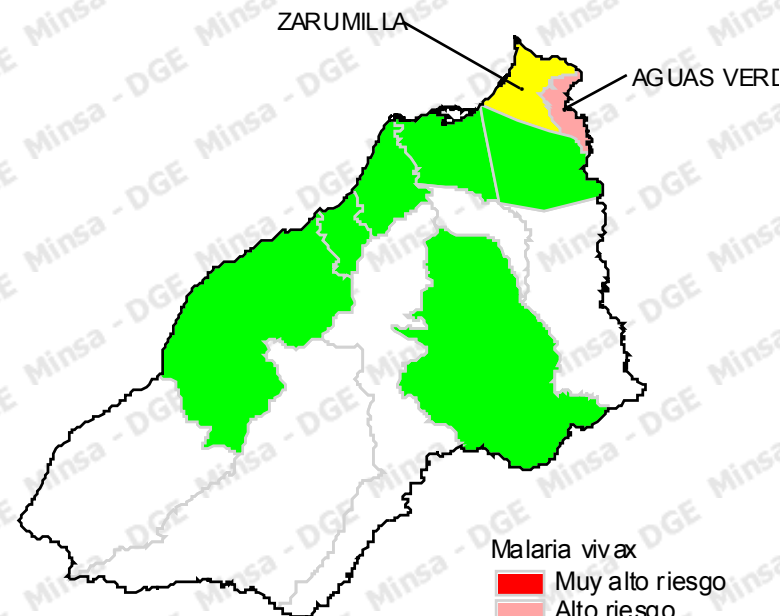
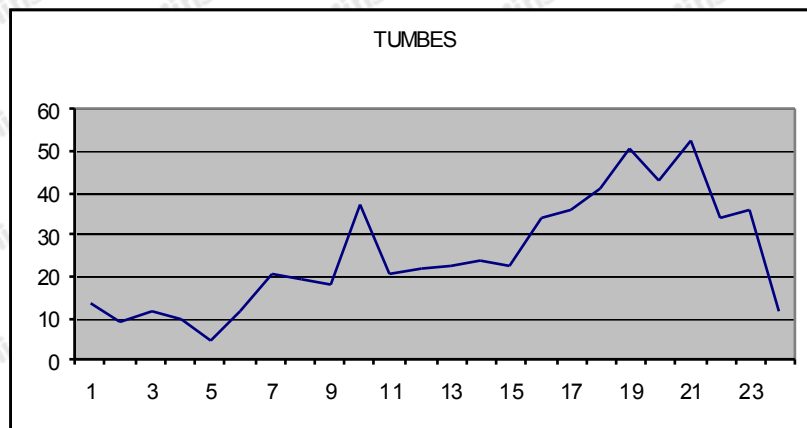
MAPA DE MALARIA VIVAX

CURVA HISTORICA DE CASOS TUMBES

## MALARIA VIVAX



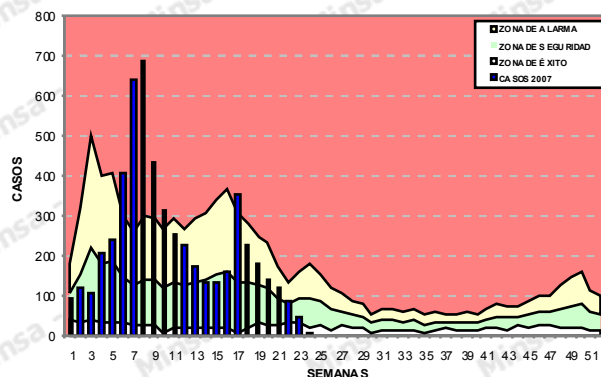
## MALARIA VIVAX



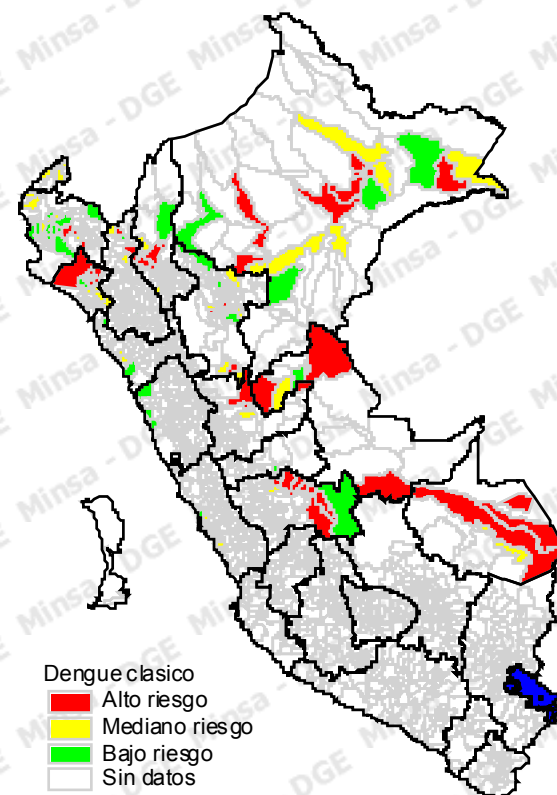
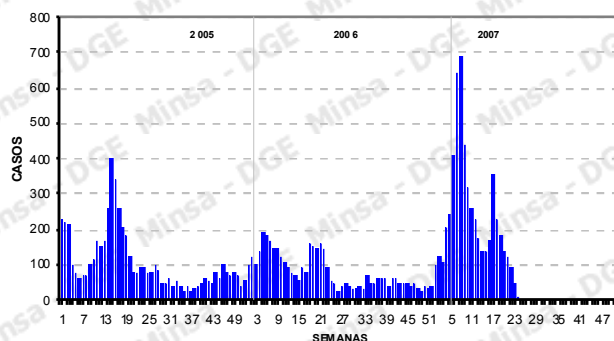
- Malaria vivax
- Muy alto riesgo
  - Alto riesgo
  - Mediano riesgo
  - Bajo riesgo
  - Sin datos

**Hasta la SE 23 la DS de Tumbes tiene un acumulado de 610 casos de malaria por *P vivax* y 09 distritos reportan casos. El distrito de Aguas Verdes ha notificado el 79% de los casos (479).**

CANAL ENDEMICO - 2007



CURVA DE CASOS - 2007



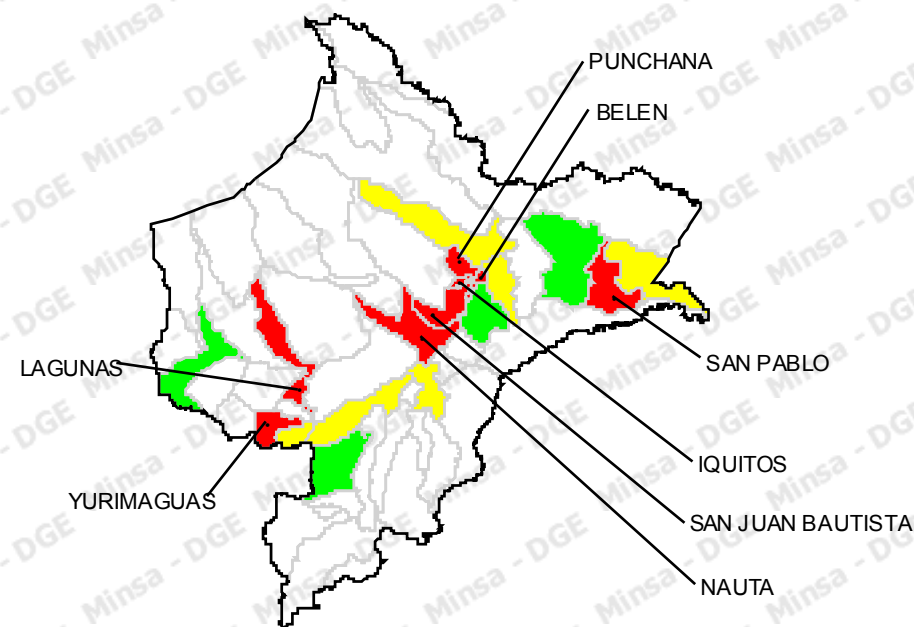
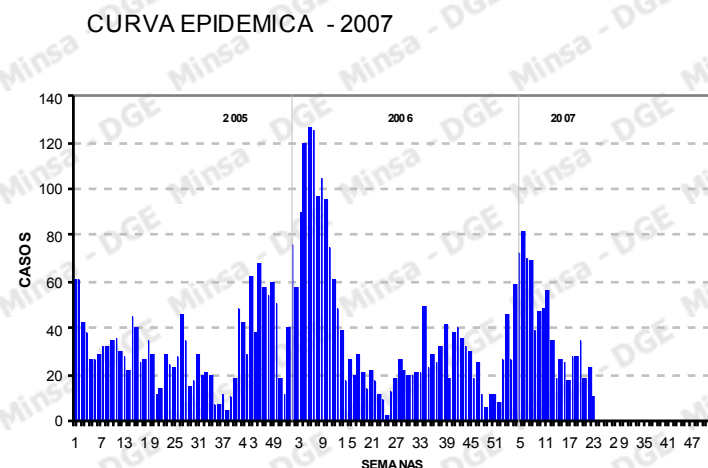
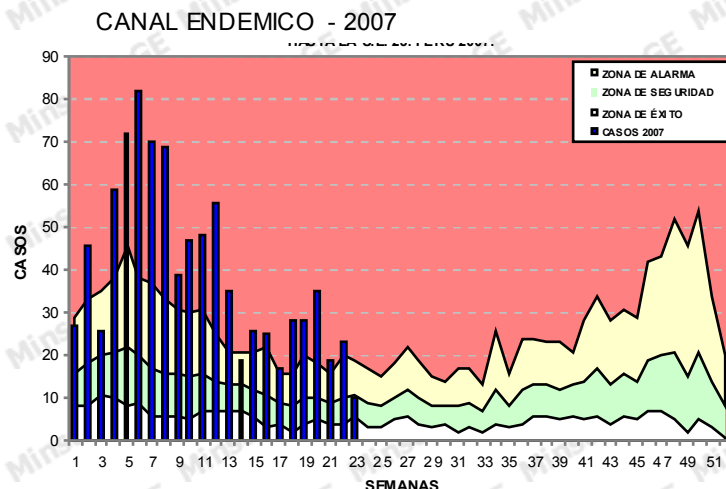
Dengue clásico  
 Alto riesgo  
 Mediano riesgo  
 Bajo riesgo  
 Sin datos

En la SE 24 a nivel del país se reportan 6 casos de dengue clásico, procedente de Amazonas (2), Huanuco (2) Lima Este (1) del Agustino y Lima Ciudad (1) de Comas. Hasta la actualidad son 15 DS que han reportado casos de dengue con confirmación de laboratorio.

AÑO 2005*	AÑO 2006*	AÑO 2007*
NOTIFICADOS : 5515	NOTIFICADOS : 4212	NOTIFICADOS : 7169
CONF. LABORAT. : 2063	CONF. LABORAT. : 1081	CONF. LABORAT. : 1449
CASOS CLINICOS : 1892	CASOS CLINICOS : 1798	CASOS CLINICOS : 4056
DESCARTADOS : 1560	DESCARTADOS : 1333	DESCARTADOS : 1664
ESTA SEMANA SE HAN NOTIFICADO 6 CASOS PROBABLES DE DENGUE CLASICO. <b>DENGUE HEMORRAGICO</b> : HASTA ESTA SEMANA SE HA NOTIFICADO 17 CASOS CONFIRMADOS Y 11 CASOS PROBABLES DE DENGUE HEMORRAGICO Y 02 DEFUNCIONES.		

## DENGUE : LORETO (\*)

MAPA DE INCIDENCIA - 2007



Dengue clasico

- Alto riesgo
- Mediano riesgo
- Bajo riesgo
- Sin datos

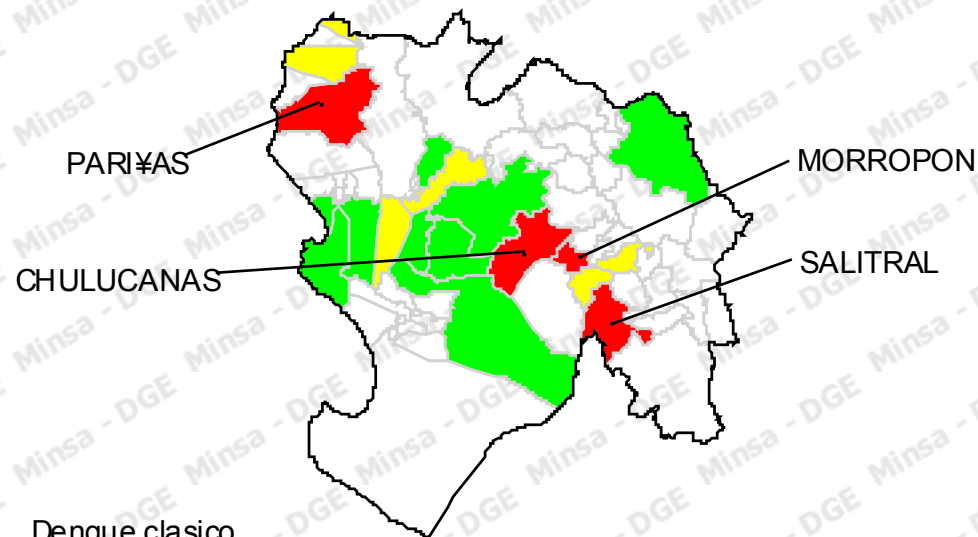
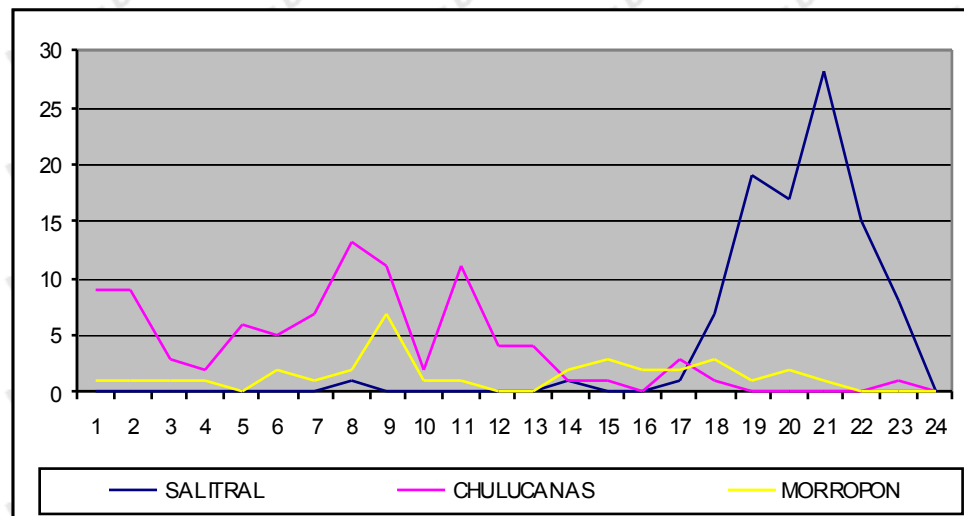
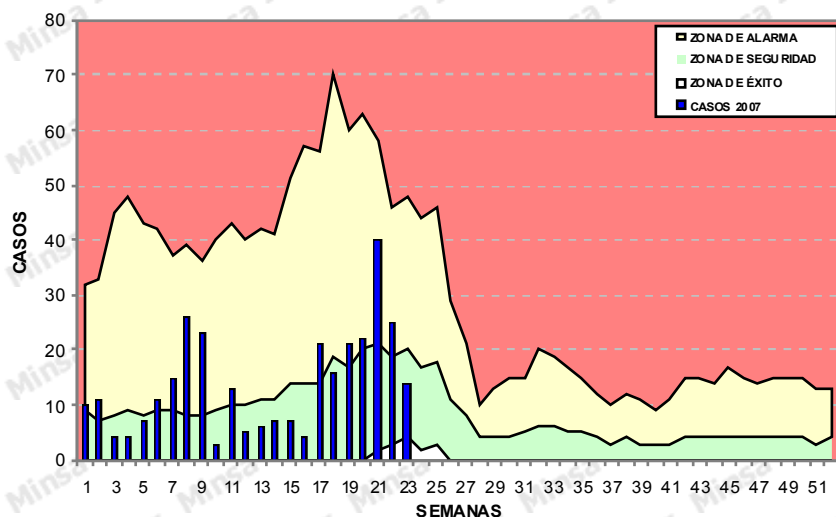
La DIRESA Loreto en esta SE no ha notificado casos de dengue clásico y el acumulado es de 908 casos. Hasta la actualidad ha notificado 14 casos de DH de los cuales 4 han sido confirmados.

Por el momento son 18 distritos que notifican casos de dengue y el 78% de los casos son procedente de los distritos de: Yurimaguas, (28%), San Juan Bautista (20%), e Iquitos (31%). Según el canal endémico esta en fase de seguridad

Este año ha circulado el virus dengue serotipo 3 en Iquitos y Yurimaguas

## DENGUE : PIURA (\*)

MAPA DE INCIDENCIA - 2007

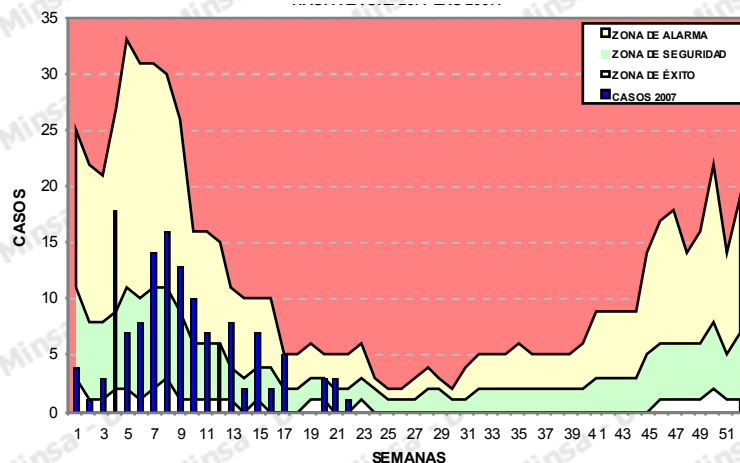


Dengue clasico  
 Alto riesgo  
 Mediano riesgo  
 Bajo riesgo  
 Sin datos

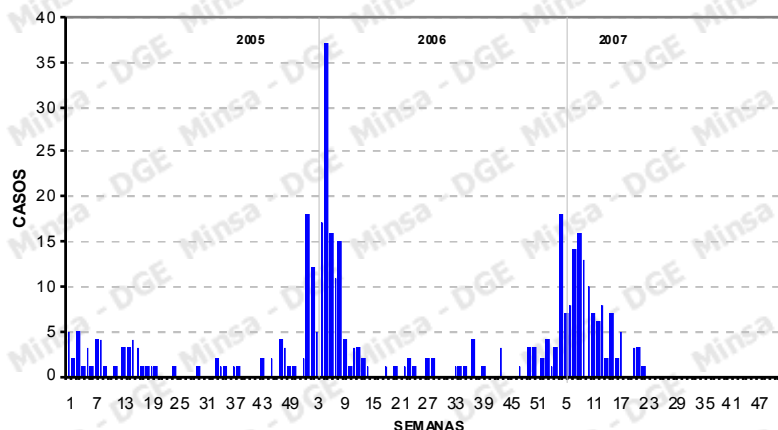
La DIRESA Piura en esta SE no ha notificado casos de dengue clasico y el acumulado hasta la SE 24 son 241 casos de dengue clásico. Hasta la actualidad son 8 distritos los que reportan casos de dengue y el 93% son procedente de los distrito de Chulucanas (39%), Salitral (40%) y Morropon (14%). Desde La SE 21 el distrito Salitral ha notificado un brote de dengue clasico. La DS de Piura ha intervenido y actualmente estan en evaluacion del impacto de la medidas de control. Este año la DS de Piura I ha notificado el virus serotipo 1 y el año 2006 el virus serotipo 3

## DENGUE : UCAYALI (\*)

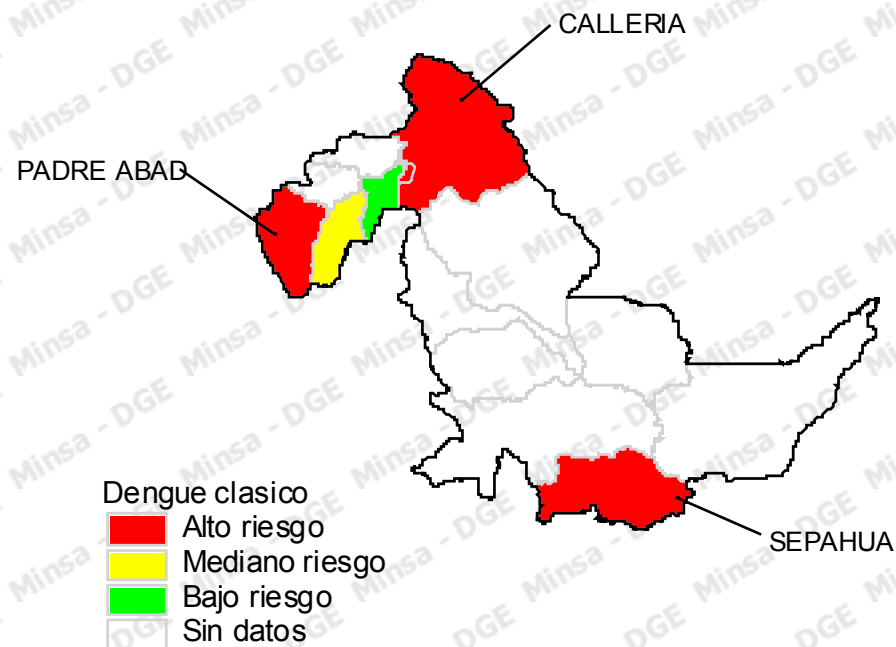
CANAL ENDEMICO - 2007



CURVA EPIDEMICA - 2007



MAPA DE INCIDENCIA - 2007

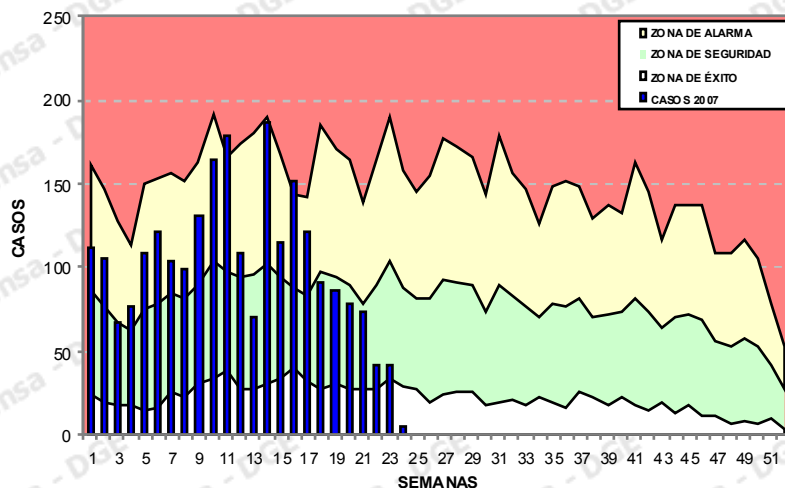


La DS Ucayali esta SE no ha notificado casos de dengue y el acumulado es de 142 casos. Hasta la actualidad ha notificado 4 casos de DH confirmados, notificados en la SE 2 y 22 Y 23 respectivamente

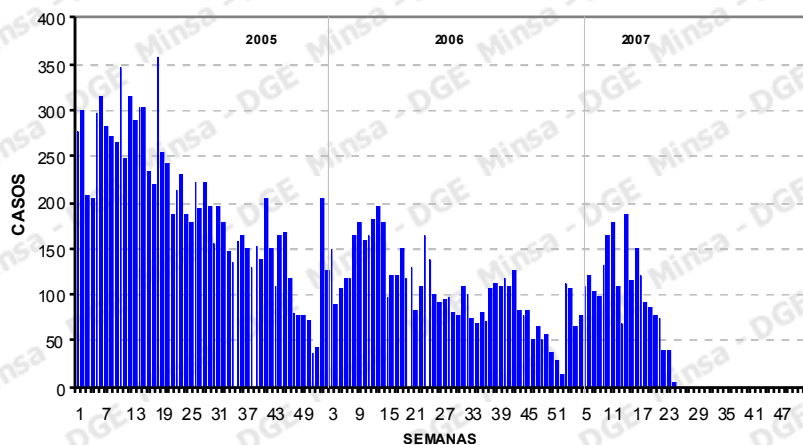
Hasta la actualidad son 6 distritos que notifican casos de dengue y el 82% de los casos son procedente de los distritos de: Calleria y Yarinacocha. En esta DS de Ucayali esta circulando el dengue serotipo 3

# ENFERMEDAD DE CARRION : PERÚ (\*)

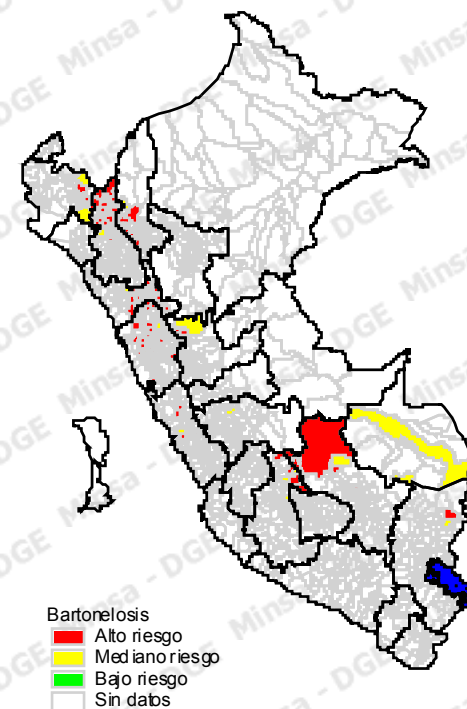
CANAL ENDEMICO



CURVA ENDEMICA



MAPA DE INCIDENCIA – 2007

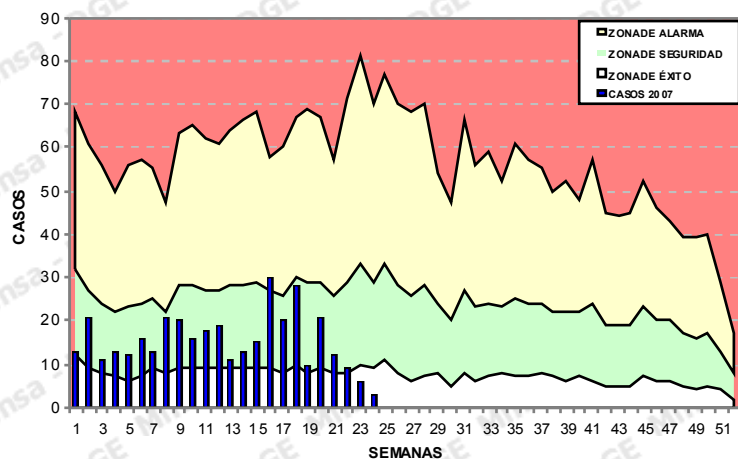


AÑO 2005*	AÑO 2006*	AÑO 2007*
NOTIFICADOS : 6516	NOTIFICADOS : 3474	NOTIFICADOS : 2518
CONF. LABORAT. : 1951	CONF. LABORAT. : 1839	CONF. LABORAT. : 1302
CASOS CLINICOS : 4406	CASOS CLINICOS : 1534	CASOS CLINICOS : 1138
DESCARTADOS : 159	DESCARTADOS : 111	DESCARTADOS : 78
DEFUNCIONES : 19	DEFUNCIONES : 14	DEFUNCIONES : 08

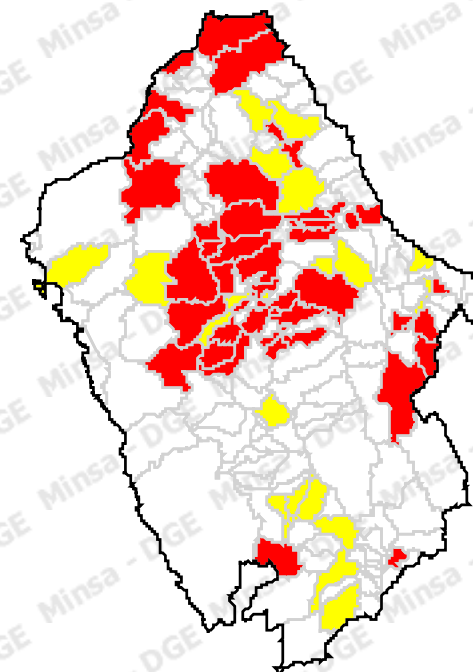


# ENFERMEDAD DE CARRION : ANCASH (\*)

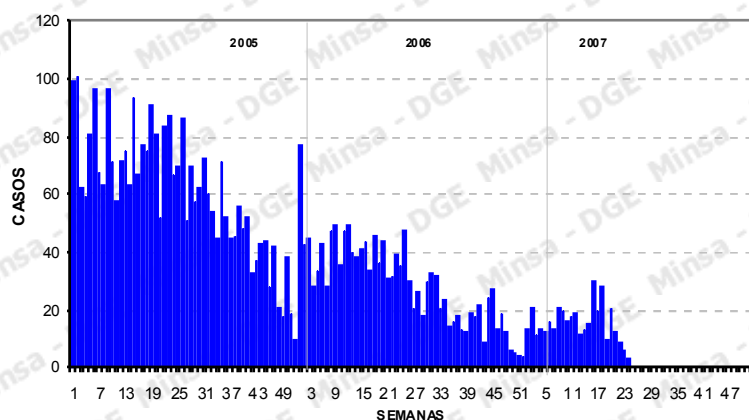
CANAL ENDEMICO



MAPA DE INCIDENCIAS – 2007



CURVA ENDEMICA



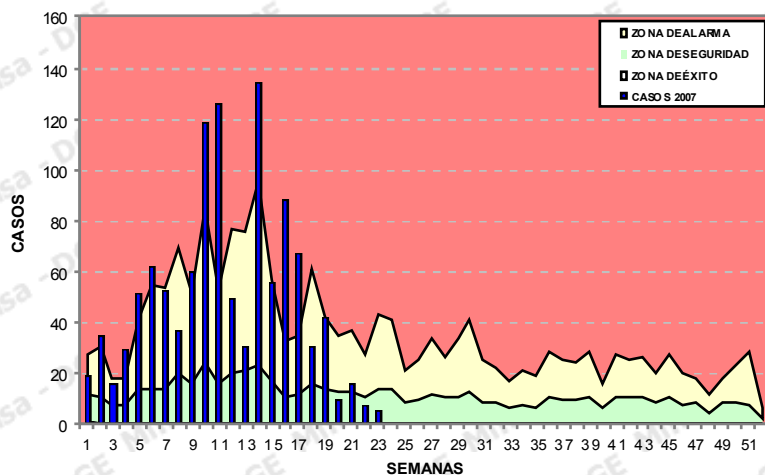
Bartonelosis

- Alto riesgo
- Mediano riesgo
- Bajo riesgo
- Sin datos

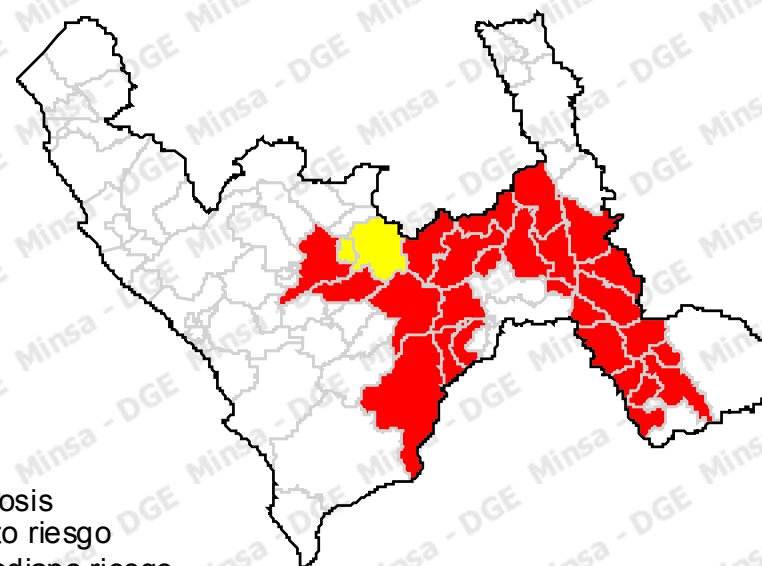


# ENFERMEDAD DE CARRION : LA LIBERTAD (\*)

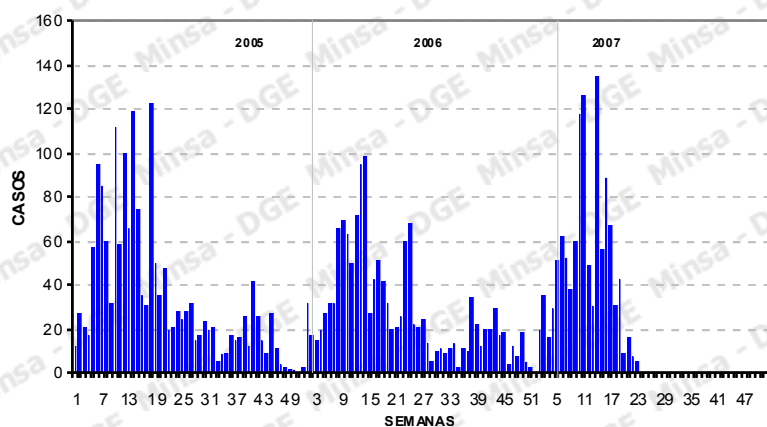
CANAL ENDEMICO



MAPA DE INCIDENCIAS – 2007



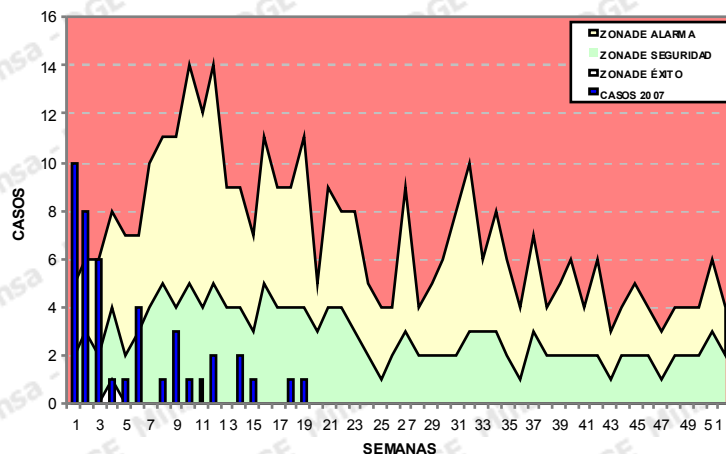
CURVA ENDEMICA



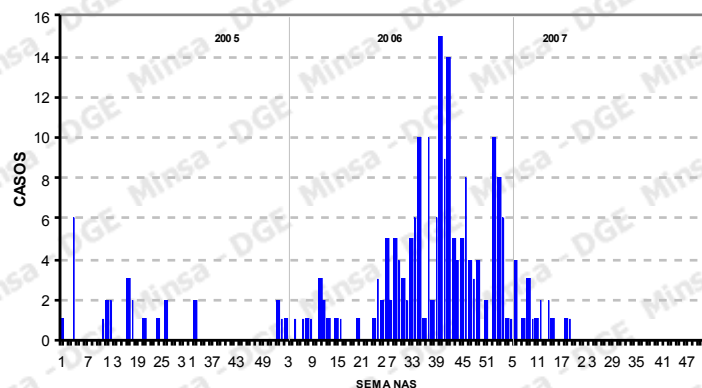
# ENFERMEDAD DE CARRION : CUSCO (\*)



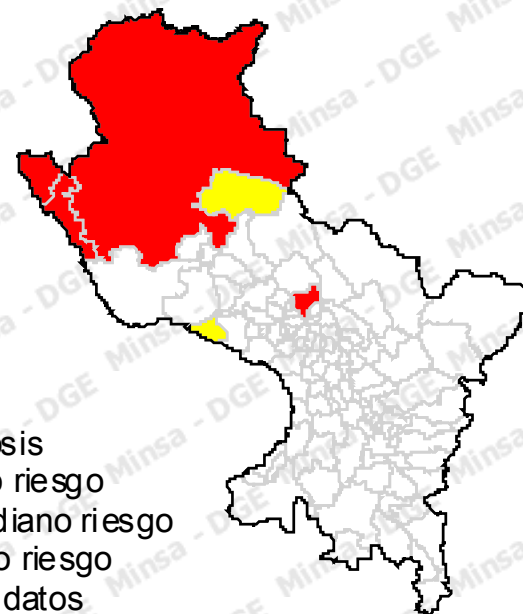
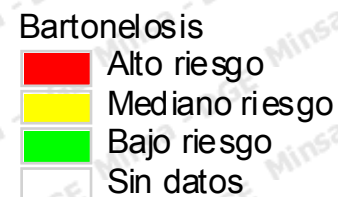
CANAL ENDEMICO



CURVA ENDEMICA



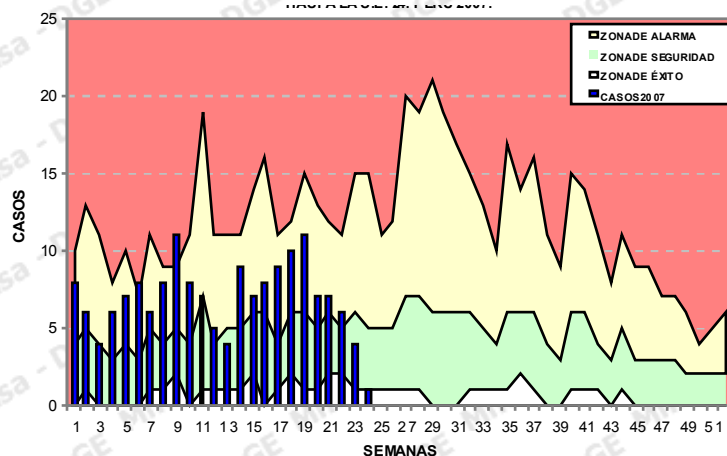
MAPA DE INCIDENCIAS – 2007



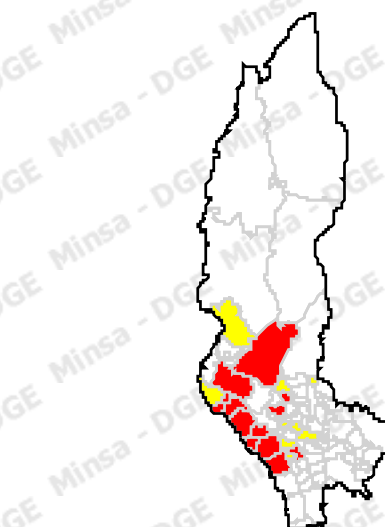
# ENFERMEDAD DE CARRION : AMAZONAS (\*)



CANAL ENDEMICO



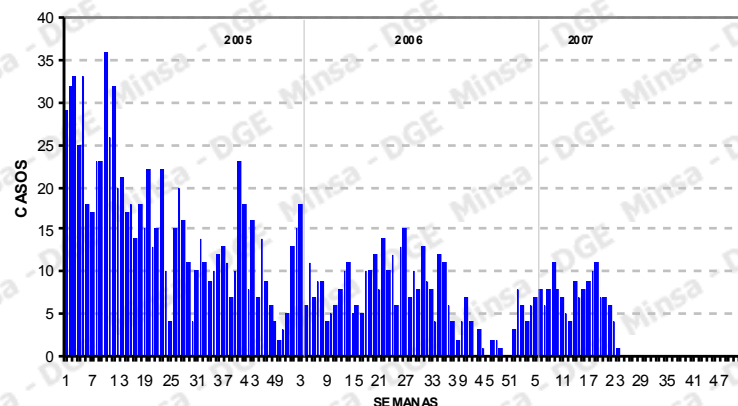
MAPA DE INCIDENCIAS – 2007



Bartonelosis

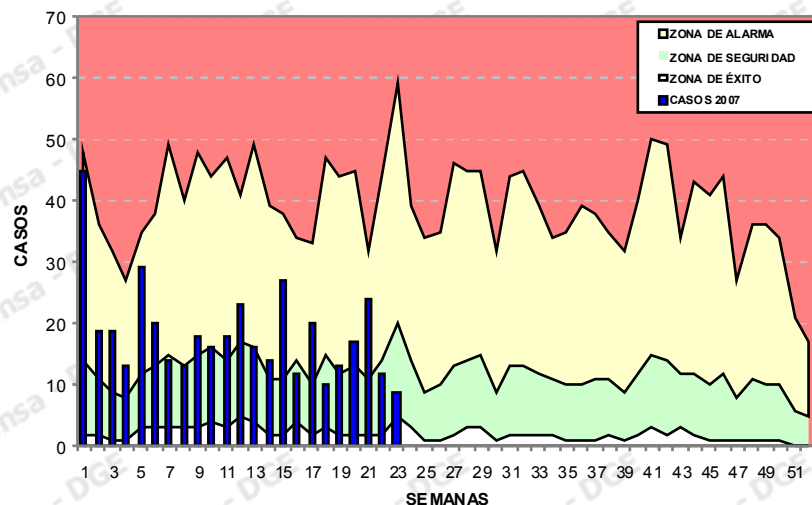
- Alto riesgo
- Mediano riesgo
- Bajo riesgo
- Sin datos

CURVA ENDEMICA

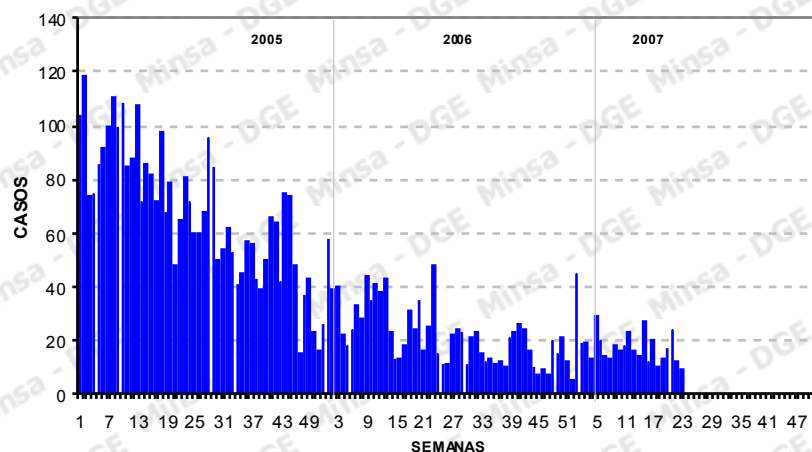


# ENFERMEDAD DE CARRION : JAEN (\*)

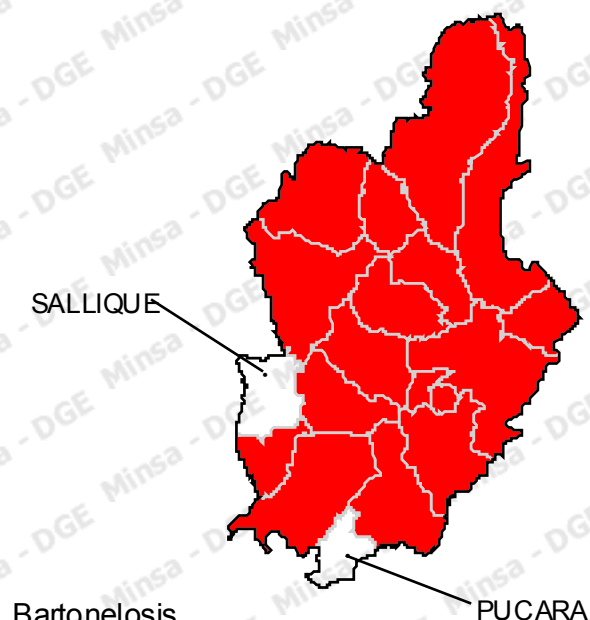
CANAL ENDEMICO



CURVA ENDEMICA



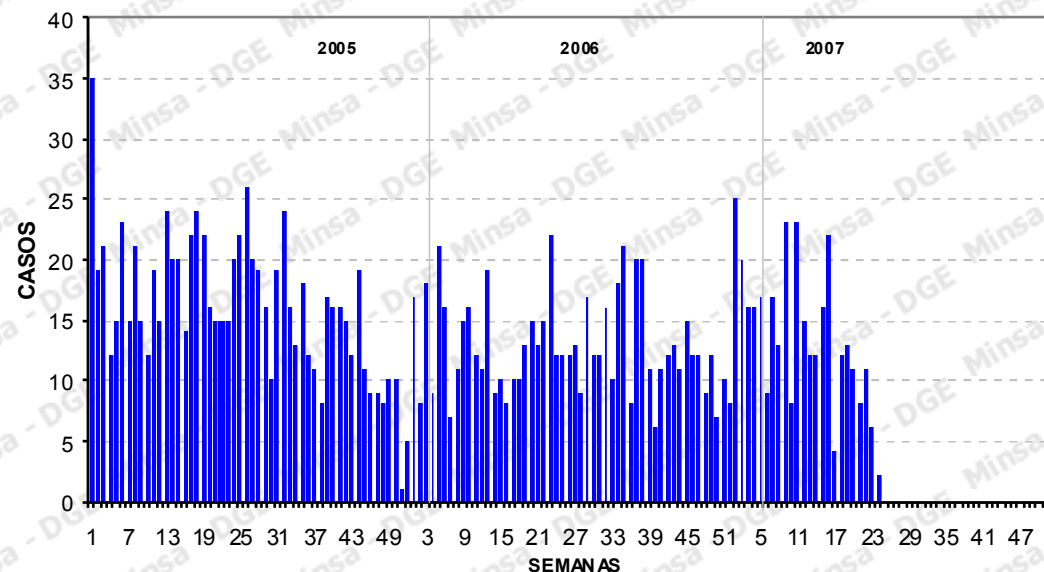
MAPA DE INCIDENCIAS – 2007



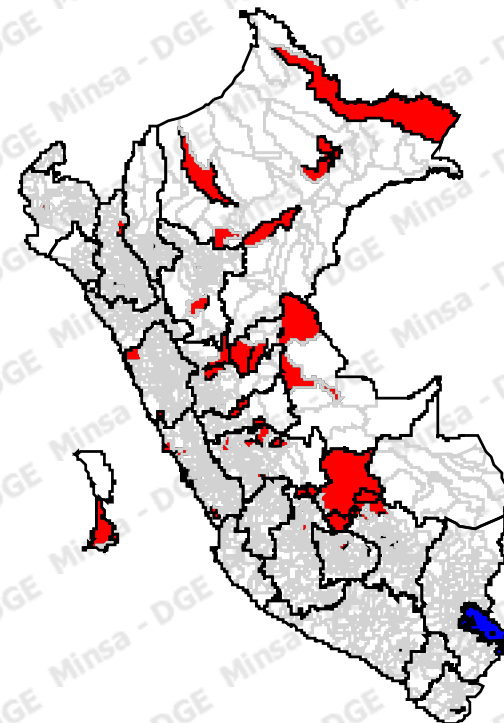
# ENFERMEDADES INMUNOPREVENIBLES

# HEPATITIS B: PERÚ (\*)

CURVA ENDEMICA



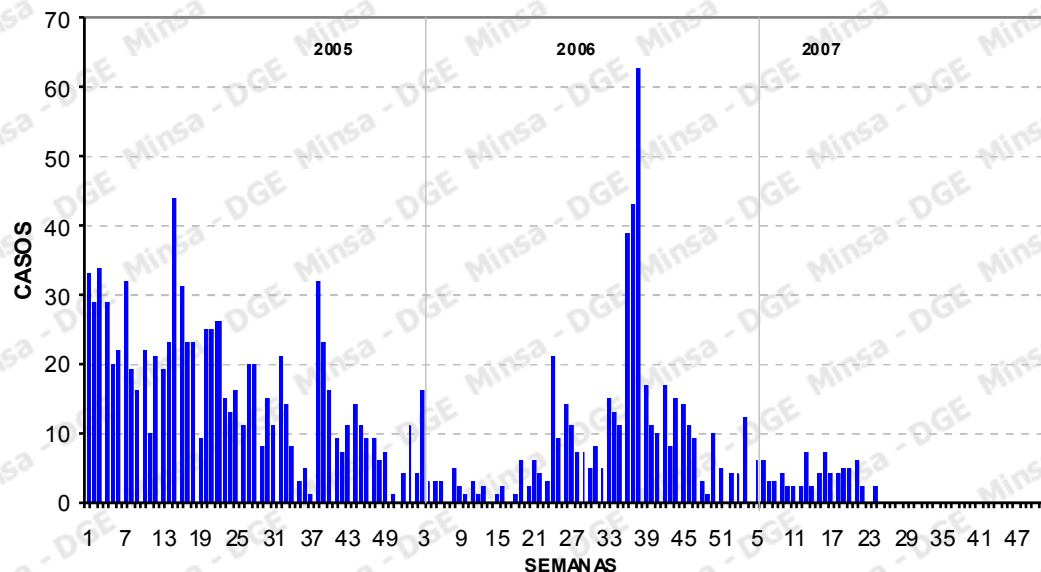
MAPA - 2007



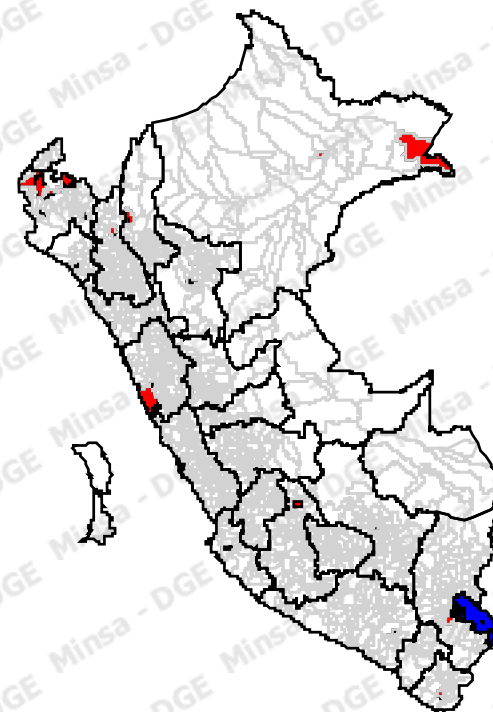
Año 2005*	Año 2006*	Año 2007*
Notificados : 622	Notificados : 473	Notificados : 388
Confirmados : 266	Confirmados : 200	Confirmados : 172
Probables : 187	Probables : 117	Probables : 162
Descartados : 169	Descartados : 156	Descartados : 54
Defunciones : 01	Defunciones : 05	Defunciones : 03

# TOS FERINA : PERÚ (\*)

CURVA EPIDEMICA - 2007

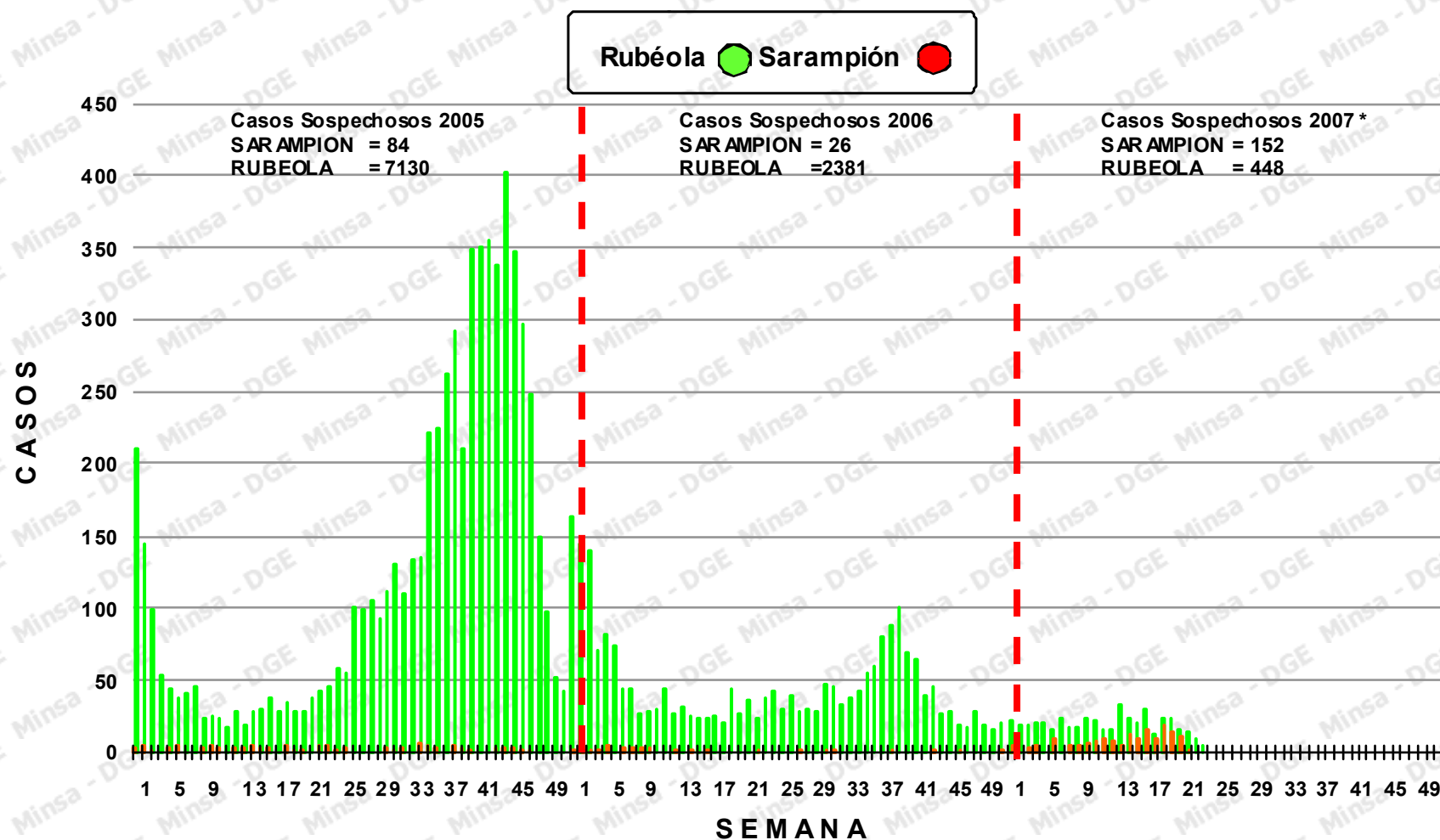


MAPA - 2007



Año 2005*	Año 2006*	Año 2007*
Notificados : 956	Notificados : 248	Notificados : 201
Confirmados : 89	Confirmados : 30	Confirmados : 09
Probables : 486	Probables : 70	Probables : 87
Descartados : 381	Descartados : 148	Descartados : 105
Defunciones : 05	Defunciones : 00	Defunciones : 01

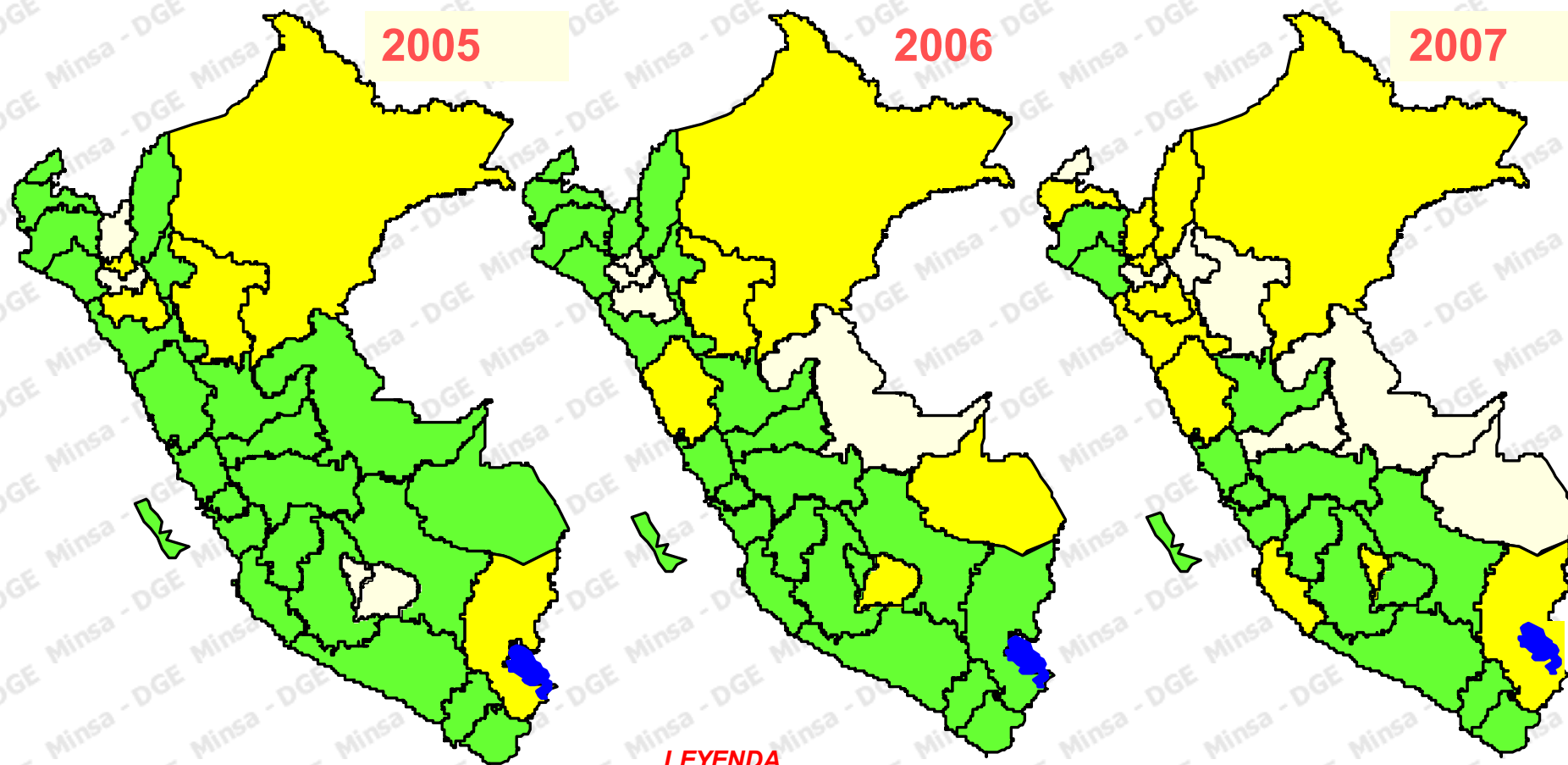
## NOTIFICACION DE CASOS SOSPECHOSOS POR SARAMPION Y RUBEOLA POR SEMANA EPIDEMIOLOGICA - PERU 2005 - 2007 \*





## TASA DE NOTIFICACION SARAMPIÓN- RUBÉOLA EN EL PERU

### Distribución por Direcciones de Salud/2005 - 2007 (\*)



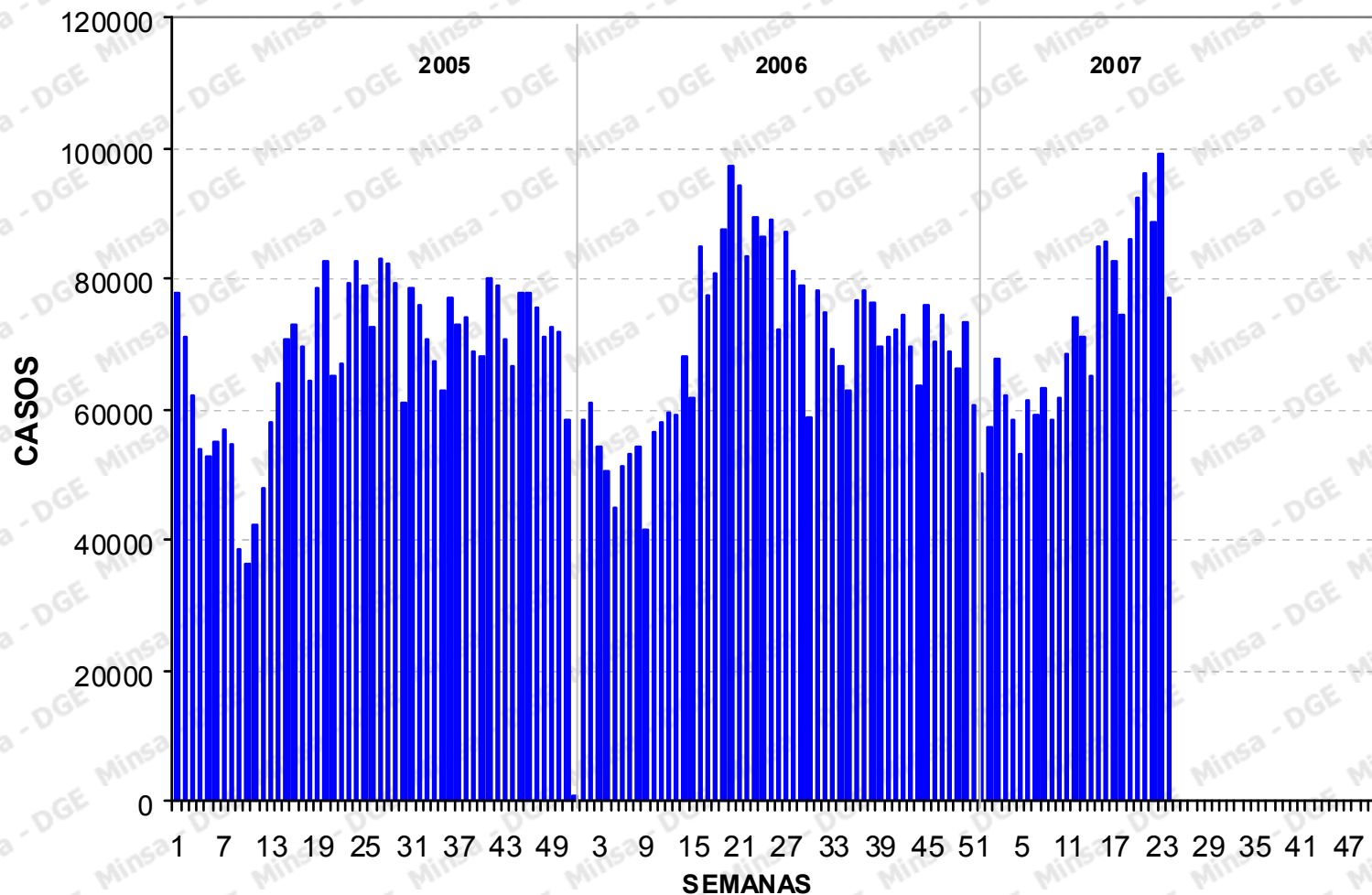
#### LEYENDA

- Tasa mayor o igual a 2 x 100 000 Hab.
- Tasa menor 2 x 100 000 Hab.
- No notificó casos

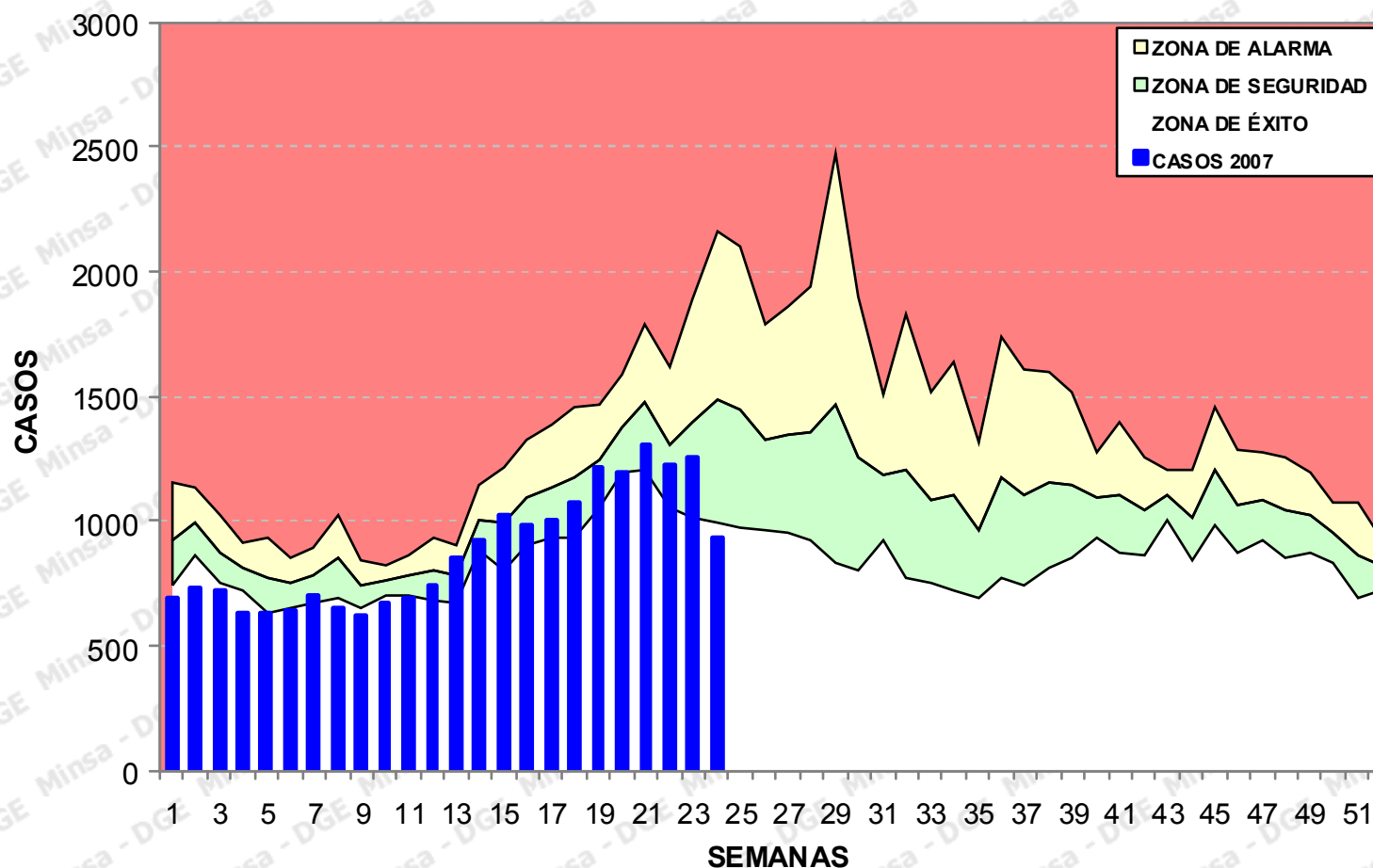
# ENFERMEDADES SUJETAS A NOTIFICACION CONSOLIDADA

# INFECCIONES RESPIRATORIAS AGUDAS

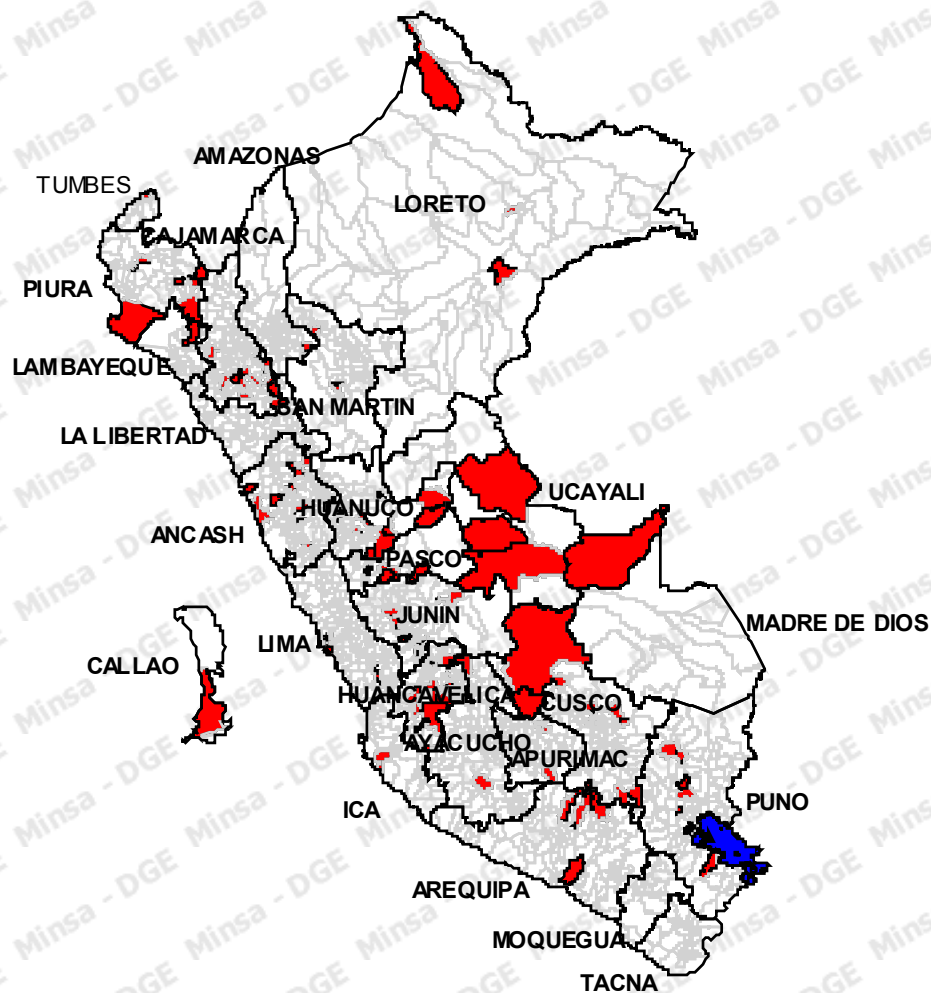
## Infección respiratoria aguda (IRA) no neumónica en menores de 5 años, Perú 2005-2007\*



## Canal endémico de neumonías en menores de 5 años Perú 2007\*

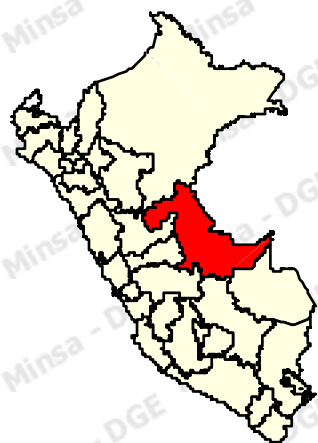


## DEPARTAMENTO CON DEFUNCIONES POR NEUMONIAS EN MENORES DE 5 AÑOS 2007\*



# BROTOS Y OTROS EVENTOS EPIDEMIOLOGICOS

## D. hemorrágico en los distritos de Callería y Yarinacocha, provincia Coronel Portillo, DIRESA Ucayali, Año 2007



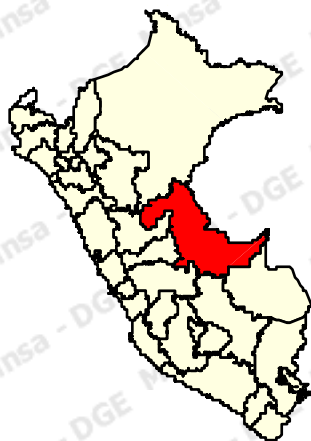
Hasta la SE 24 la DIRESA Ucayali notificó 196 casos de dengue (43 confirmados, 99 probables y 54 descartados). Del total de casos, tres cuartas partes proceden de las localidades de Pucallpa y Puerto Callao. Existe el antecedente de circulación de los serotipos 1 y 2 del virus dengue antes del 2004 y así mismo ya se ha identificado el serotipo dengue 3. Se han diagnosticado tres casos de dengue hemorrágico (03 meses de edad, 43 años de edad, 27 años de edad ). Tienen evolución favorable.

índices aédicos de los establecimientos de salud:

EESS	Indice aédico	Fecha
C.S. San Fernando	6,7 - 13,7%	7 a 17 de mayo 2007
P.S. Siete de junio	6,8 - 32,8%	7 a 17 de mayo 2007
H Regional Pucallpa	3,6 - 18,8%	2 de abril del 2007
Hosp. Amazónico Yarinacocha	3,3 - 10,4%	2 de abril del 2007



## D. hemorrágico en los distritos de Callería y Yarinacocha, provincia Coronel Portillo, DIRESA Ucayali, Año 2007



### Actividades realizadas:

- Coordinación con los responsables de Epidemiología a nivel Red Leoncio Prado y el PS de Honoria.
- Coordinación con otras oficinas e instituciones.
- Coordinación con La Municipalidad de Coronel Portillo para promover la participación comunitaria con las campañas de recojo de inservibles
- Campañas de recojo de inservibles en el distrito de Yarinacocha y el distrito de Callería: Jurisdicciones del Hospital Regional de Pucallpa, Hospital Amazónico de Yarinacocha, localidades de San Fernando, 9 de Octubre y Nuevo Paraíso.
- El total de inservibles con disposición final fue de 400 toneladas.
- Emisión de alerta epidemiológica a toda la Región
- Tratamiento espacial a través de una brigada de 5 personas en la jurisdicción de la Carretera Km 3,5 Jorge Basadre.
- Tratamiento focal (control larvicida) con 20 personas en el área de riesgo donde se han presentado los casos de dengue hemorrágico (carretera Km 3,5 Jorge Basadre).