



PERÚ

Ministerio  
de Salud

Dirección General  
de Epidemiología

**Ministerio de Salud**  
**Dirección general de epidemiología**  
**Dirección ejecutiva de vigilancia epidemiológica**



# **Sala de Situación de Salud**

## **Perú**

### **Semana Epidemiológica N° 14 – 2009**

**(Del 05 al 11 de abril del 2009)**

La sala de situación de salud es un producto de la Dirección General de Epidemiología del Ministerio de Salud. Se autoriza su uso total o parcial siempre y cuando se citen expresamente las fuentes de información de este producto.



PERÚ

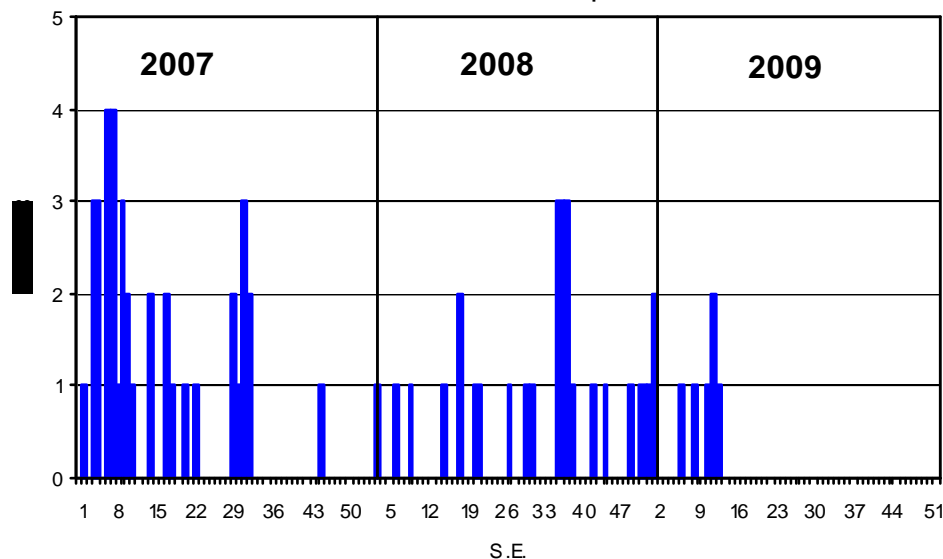
Ministerio  
de Salud

Dirección General  
de Epidemiología

# Fiebre amarilla selvática: Perú 2009\*



Casos de fiebre amarilla por semana



Distritos que notifican casos de Fiebre Amarilla, Perú 2009 \*



Notificación comparativa hasta la SE 14 de los años 2007\* - 2009\*

Año 2007*		Año 2008		Año 2009*	
Notificados :	45	Notificados :	8	Notificados :	9
Confirmados :	21	Confirmados :	3	Confirmados :	1
Probables :	1	Probables :	0	Probables :	6
Descartados :	23	Descartados :	5	Descartados :	2
Defunciones :	18	Defunciones :	3	Defunciones :	2



PERÚ

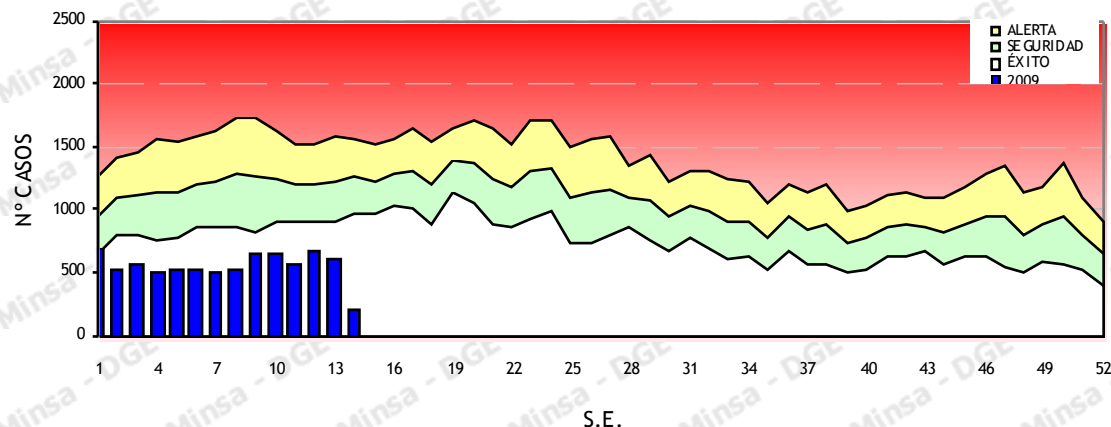
Ministerio  
de Salud

Dirección General  
de Epidemiología

# Malaria por *P. vivax*: Perú 2009\*



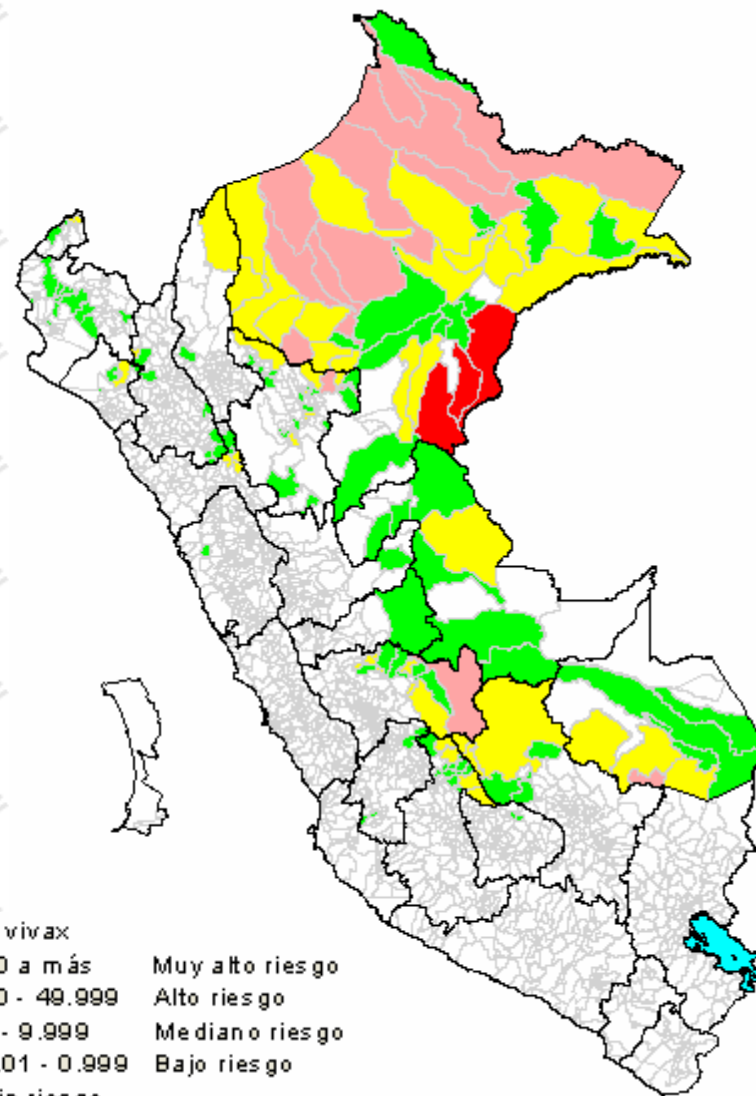
Canal endémico *Malaria P.vivax* - Perú



Casos de malaria por años hasta la SE 14

Malaria Perú	2,007	2,008	2,009
P.Vivax	14,757	9,497	7,768
P.Falciparum	2,295	1,255	1,096
M.Mixta	33	29	19
Defunciones	1	1	1
Malaria Total	17,085	10,781	8,883

Mapa de incidencia *malaria vivax*



Malaria vivax

50 a más	Muy alto riesgo
10 - 49.999	Alto riesgo
1 - 9.999	Mediano riesgo
0.01 - 0.999	Bajo riesgo
Sin riesgo	

Incidencia acumulada por 1000 habitantes



PERÚ

Ministerio  
de Salud

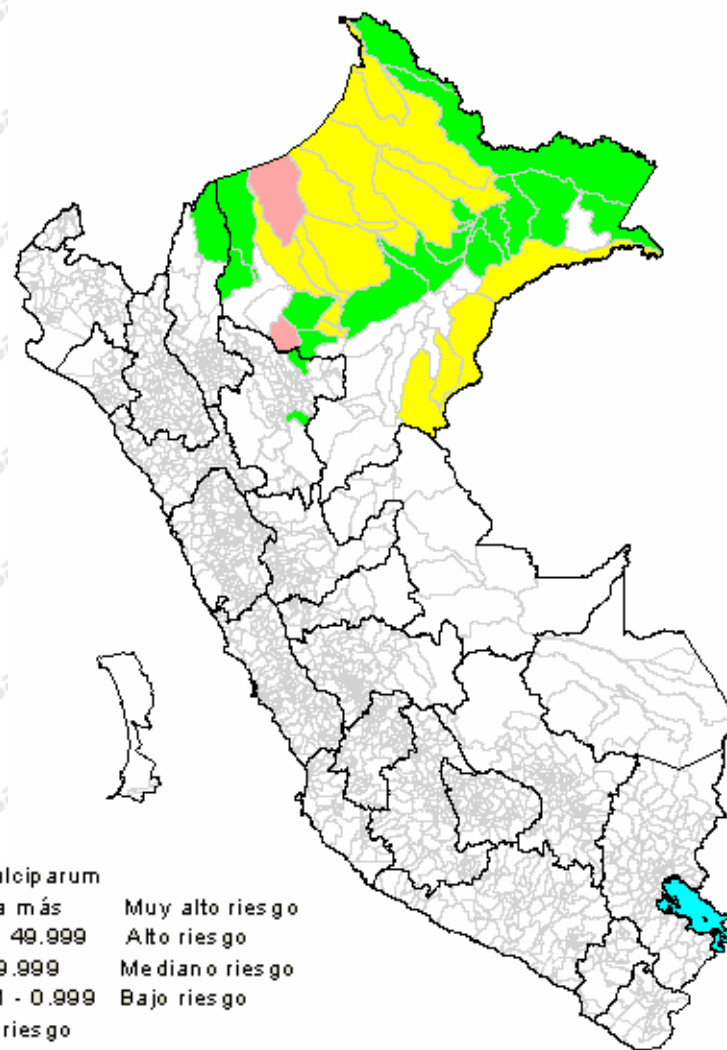
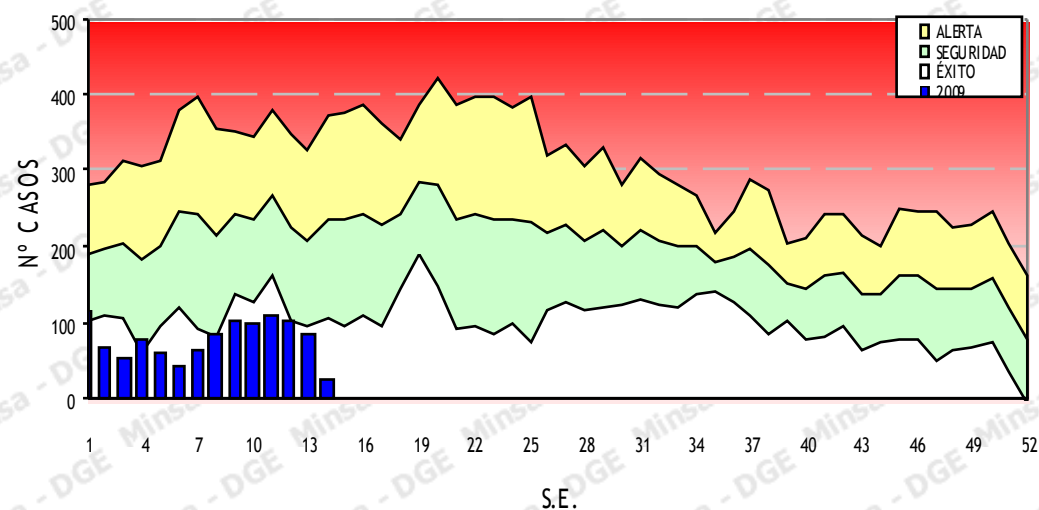
Dirección General  
de Epidemiología



# Malaria por *P. falciparum*: Perú 2009\*

Mapa de incidencia malaria *P.falciparum*

Canal endémico Malaria *P.falciparum* - Perú



Malaria falciparum

50 a más	Muy alto riesgo
10 - 49.999	Alto riesgo
1 - 9.999	Mediano riesgo
0.01 - 0.999	Bajo riesgo
Sin riesgo	

Incidencia acumulada por 1000 habitantes



PERÚ

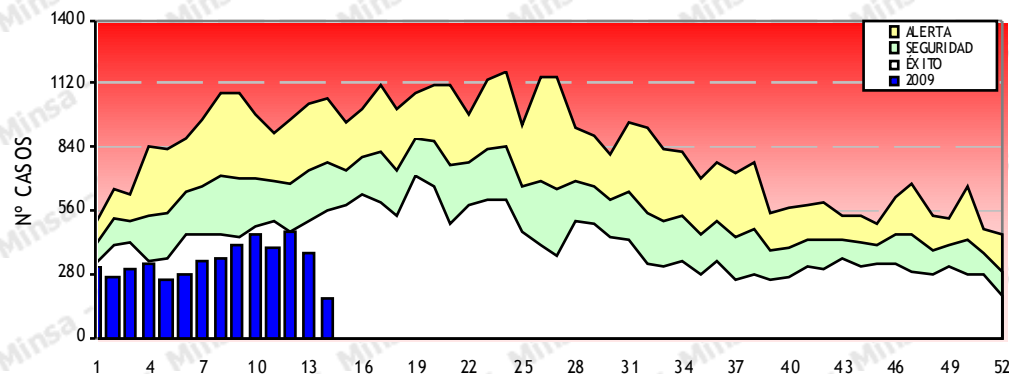
Ministerio  
de Salud

Dirección General  
de Epidemiología

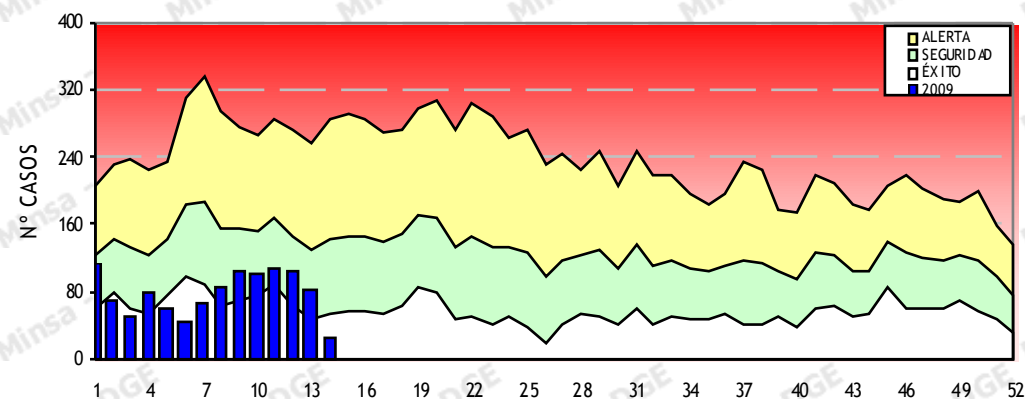
# Malaria, Loreto: 2009\*



Canal endémico Malaria *P. vivax* - Loreto



Canal endémico Malaria *P. falciparum* - Loreto

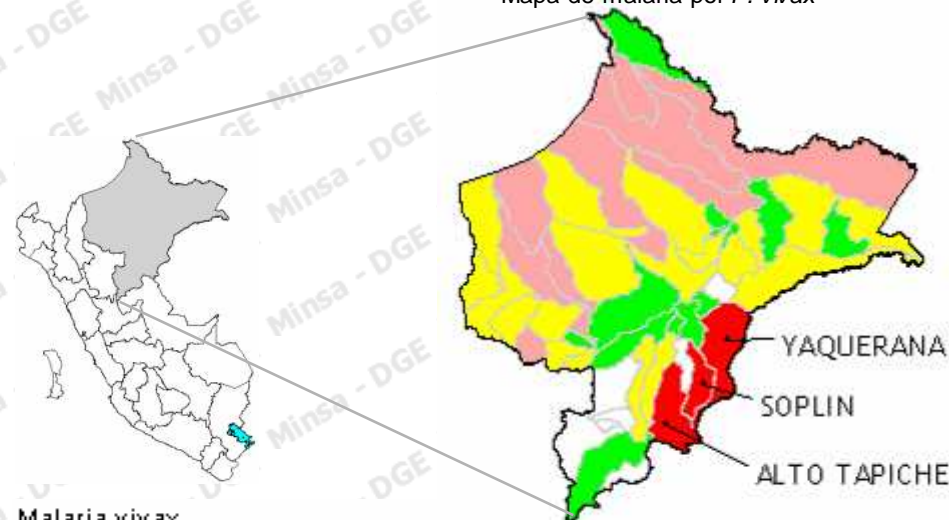


Casos de malaria por años hasta la SE 14 - Loreto

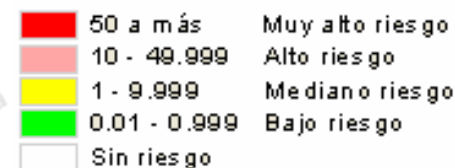
Malaria Loreto	2,007	2,008	2,009
P.Vivax	9,699	4,830	4,686
P.Falciparum	2,219	1,237	1,093
M.Mixta	31	28	17
Defunciones	1	1	1
Malaria Total	11,949	6,095	5,796

FUENTE : MINSA - DGE - RENACE  
•Hasta la SE 14 - 2009

Mapa de malaria por *P. vivax*

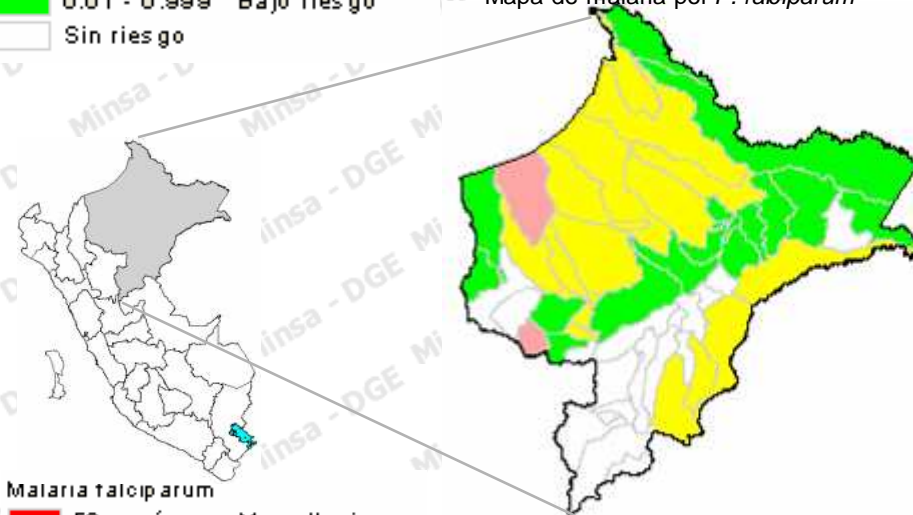


Malaria vivax

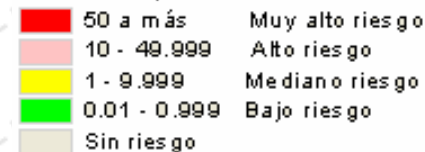


Incidencia acumulada por 1000 habitantes

Mapa de malaria por *P. falciparum*



Malaria falciparum







PERÚ

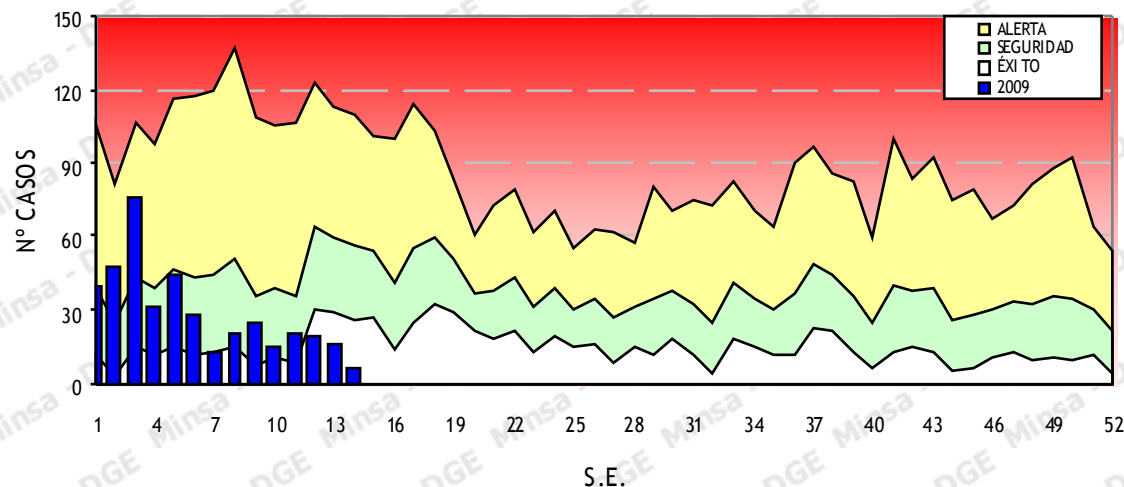
Ministerio  
de Salud

Dirección General  
de Epidemiología

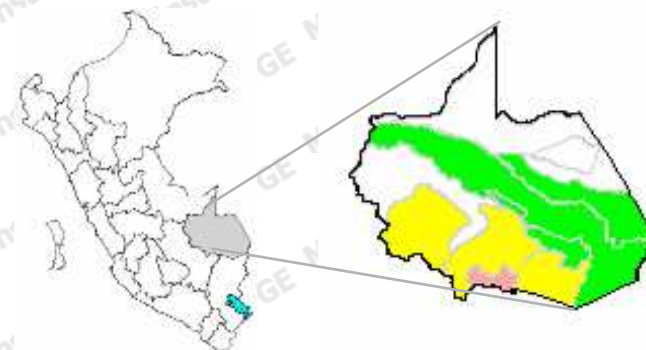


# Malaria por *P. vivax*: Madre de Dios 2009\*

Canal endémico *Malaria P.vivax* - Madre de Dios



Mapa de *malaria por P. vivax*



Casos de malaria *P.vivax* por años hasta la SE 14  
Madre de Dios

P. Vivax	2,007	2,008	2,009
Madre de Dios	2,230	1,638	401

Malaria vivax

50 a más	Muy alto riesgo
10 - 49.999	Alto riesgo
1 - 9.999	Mediano riesgo
0.01 - 0.999	Bajo riesgo
Sin riesgo	

Incidencia acumulada por 1000 habitantes



PERÚ

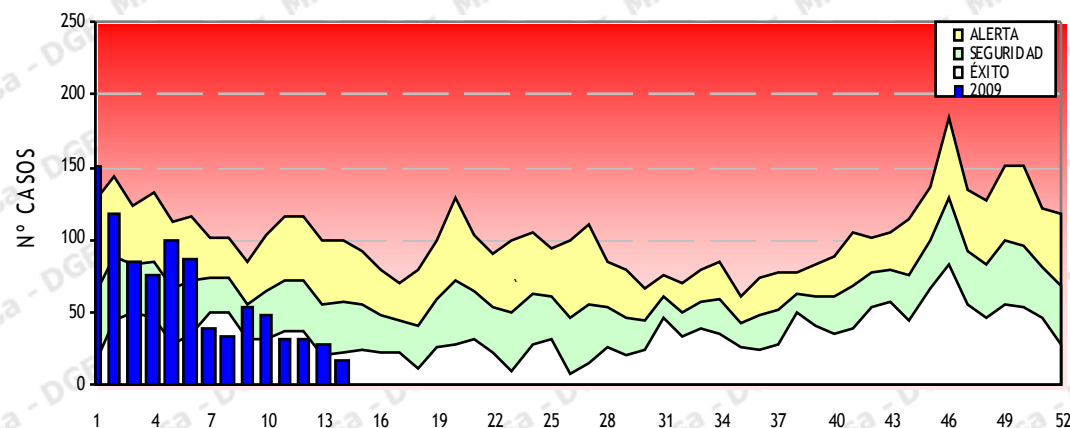
Ministerio  
de Salud

Dirección General  
de Epidemiología



## Malaria por *P. vivax*: Junín 2009\*

Canal endémico Malaria *P.vivax* - Junín

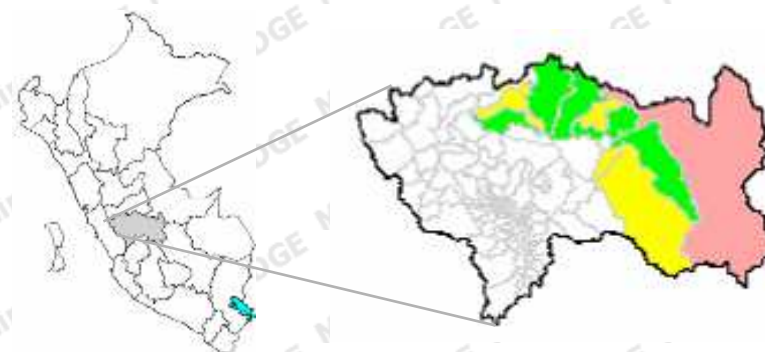


S.E.

Casos de malaria *P.vivax* por años hasta la SE 14  
Junín

P. Vivax	2,007	2,008	2,009
Junín	831	694	900

Mapa de malaria por *P. vivax*



Malaria vivax

50 a más	Muy alto riesgo
10 - 49.999	Alto riesgo
1 - 9.999	Mediano riesgo
0.01 - 0.999	Bajo riesgo
Sin riesgo	

Incidencia acumulada por 1000 habitantes



PERÚ

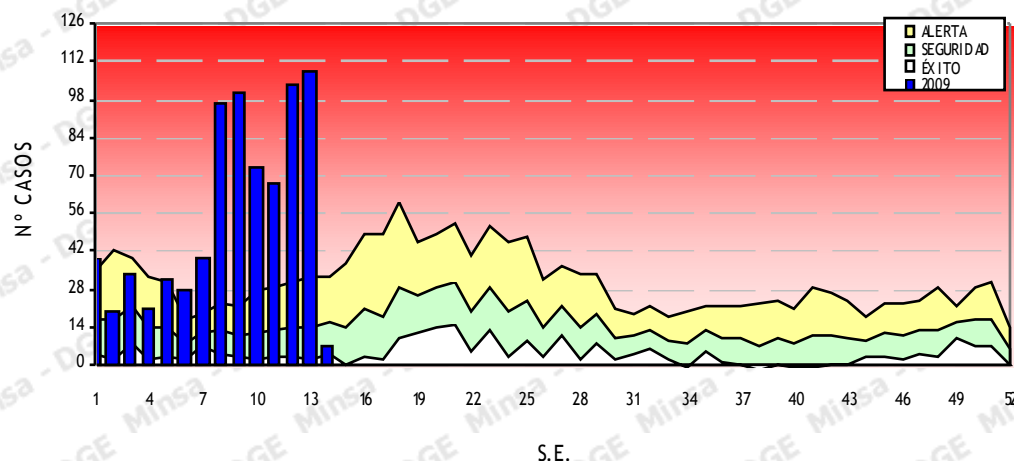
Ministerio  
de Salud

Dirección General  
de Epidemiología

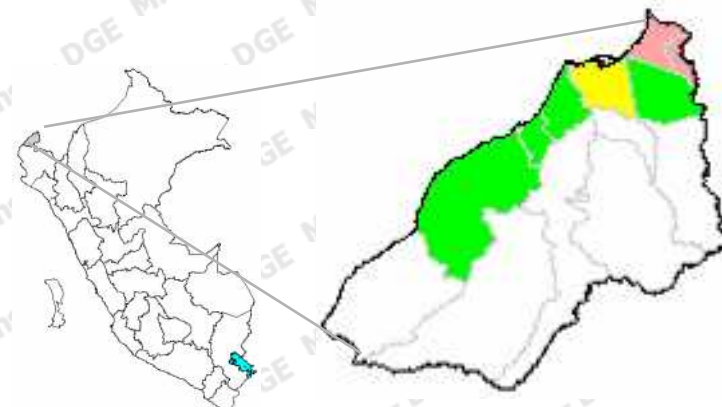


# Malaria por *P. vivax*: Tumbes 2009\*

Canal endémico *Malaria P. vivax* - Tumbes



Mapa de malaria por *P. vivax*



Incidencia acumulada por 1000 habitantes

Incidencia de malaria *P. vivax* (IPA), según distritos,  
Tumbes, 2009 \*

Distrito	Total	Población	TIA X100 000 hab.
Aguas verdes	338	16723	20.2
Zarumilla	275	18879	14.6
Tumbes	131	103295	1.3
Papayal	6	5045	1.2
Corrales	20	22282	0.9
La cruz	2	8915	0.2
Zorritos	1	10914	0.1
Total	773	186053	4.2

Malaria vivax

50 a más	Muy alto riesgo
10 - 49.999	Alto riesgo
1 - 9.999	Mediano riesgo
0.01 - 0.999	Bajo riesgo
Sin riesgo	

Casos de malaria *P. vivax*, Tumbes 2007 a 2009

Años	2,007	2,008	2,009
Casos	248	514	773





PERÚ

Ministerio  
de Salud

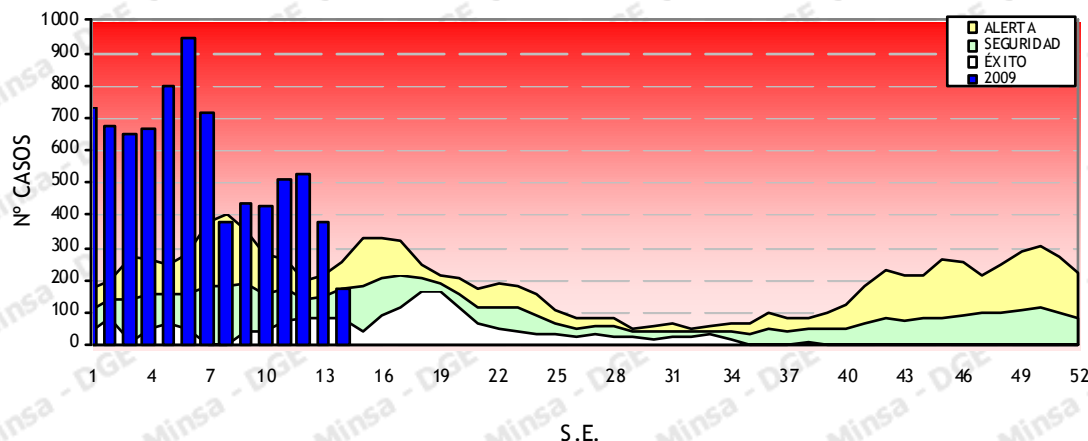
Dirección General  
de Epidemiología

# Dengue Clásico. Perú 2009\*

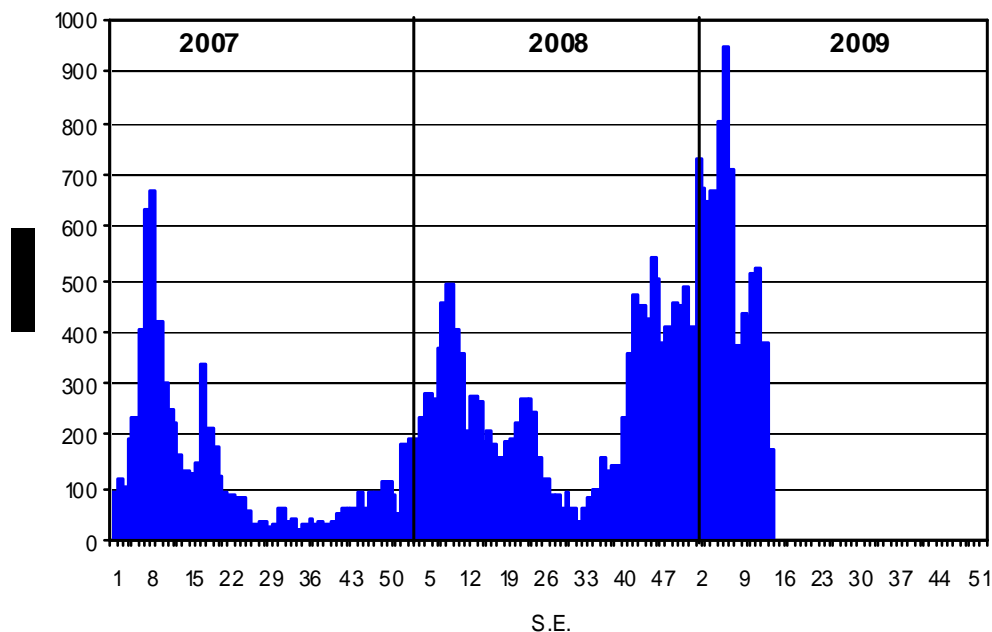


Mapa de incidencia dengue clásico

Canal endémico Dengue clásico - Perú



Curva de casos 2007 - 2009



Dengue clásico

- 30 a más Alto riesgo
- 10 - 29.99 Mediano riesgo
- 0.01 - 9.99 Bajo riesgo
- Sin riesgo

Incidencia acumulada por 100 000 habitantes

Casos de dengue clásico. Perú, 2007 a 2009 \*

	2,007	2,008	2,009
Confirmados	1,357	1,632	1,211
Probables	2,345	2,560	6,796
Descartados	1,514	1,585	1,026
Notificados	5,216	5,777	9,033



PERÚ

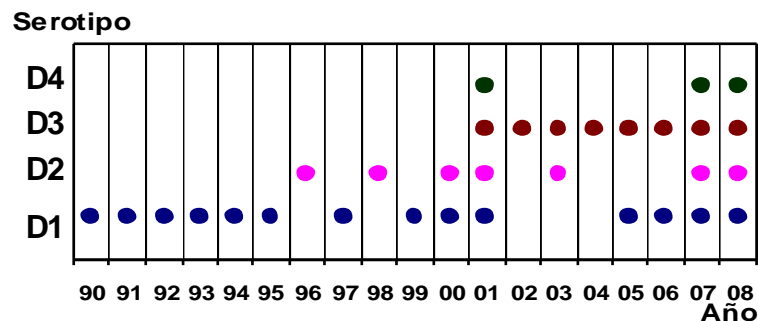
Ministerio  
de Salud

Dirección General  
de Epidemiología

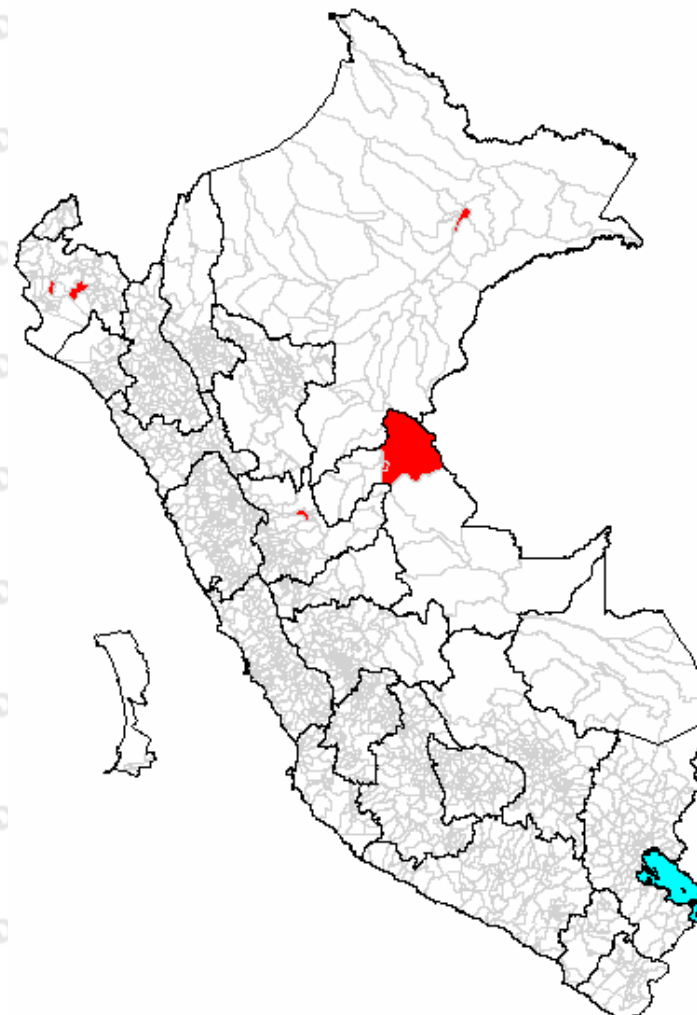


## Dengue Hemorrágico: Perú 2009\*

Serotipos de dengue por años.  
Perú 1990-2008



Mapa de dengue hemorrágico según  
distritos, Perú 2009\*



Casos de dengue hemorrágico, 2007 al 2009\*

	2,007	2,008	2,009
Conf. Laboratorio	22	10	8
Casos Clínicos	1	0	2
Descartados	4	3	3
Defunciones	2	0	0
Notificados	27	13	13



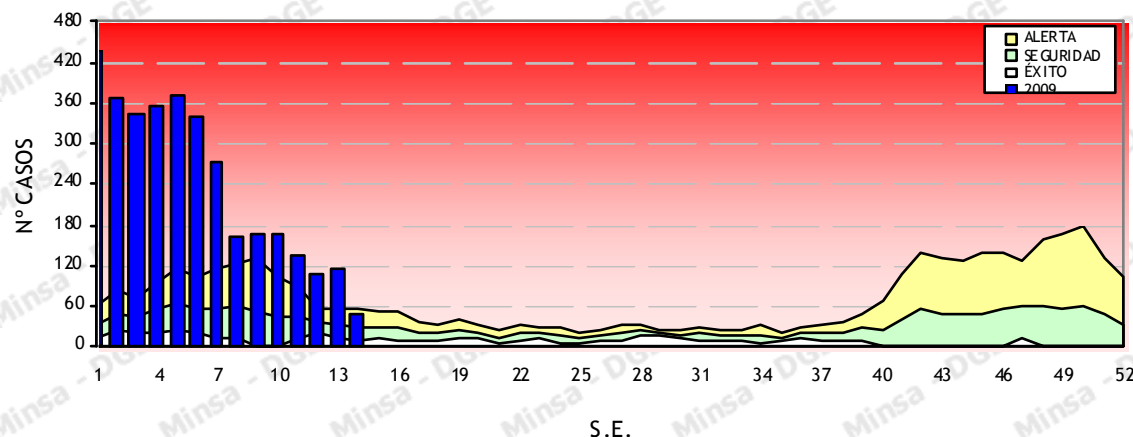
Ministerio  
de Salud

Dirección General  
de Epidemiología

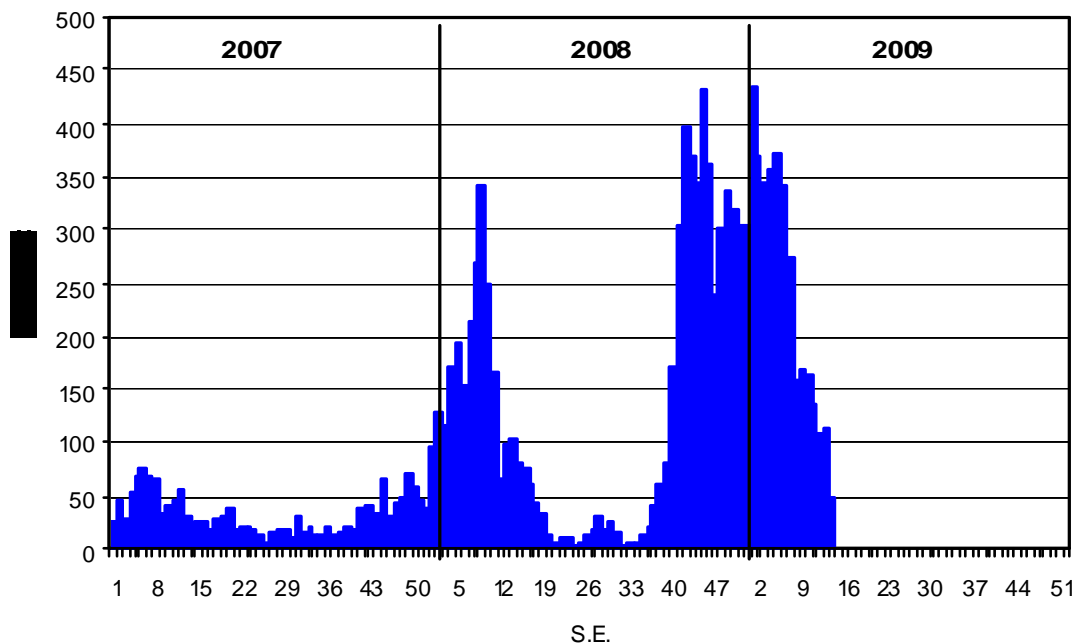
# Dengue clásico: Loreto 2009\*



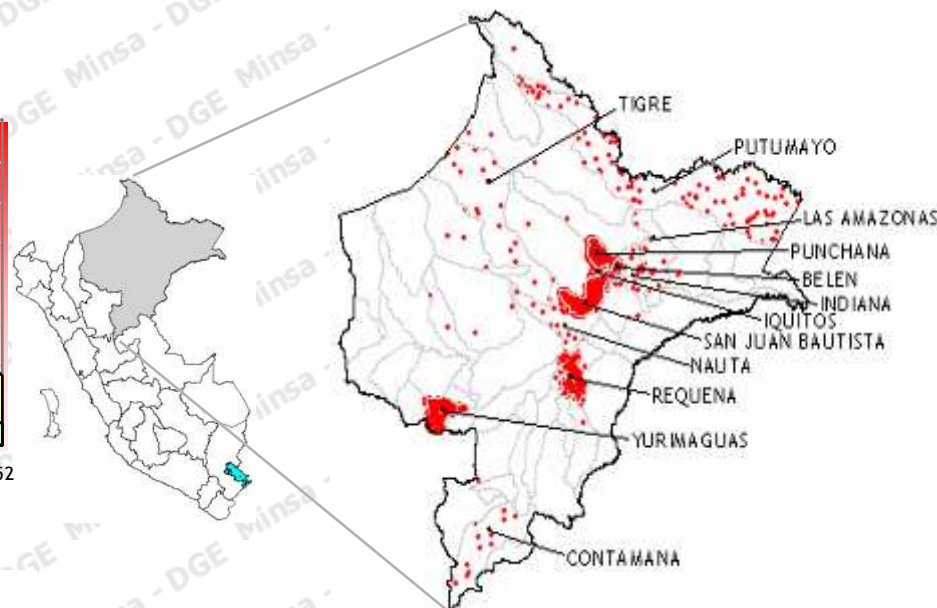
Canal endémico Dengue clásico - Loreto



Curva de casos 2007 - 2009



\*Hasta la SE 14 - 2009



● Caso confirmado o probable de Dengue clásico

Casos de dengue clásico por años hasta la SE 14 Loreto

	2,007	2,008	2,009
Confirmados	93	360	315
Probables	572	2,001	3,074
Des cartados	134	246	72
Notificados	799	2,607	3,461



PERÚ

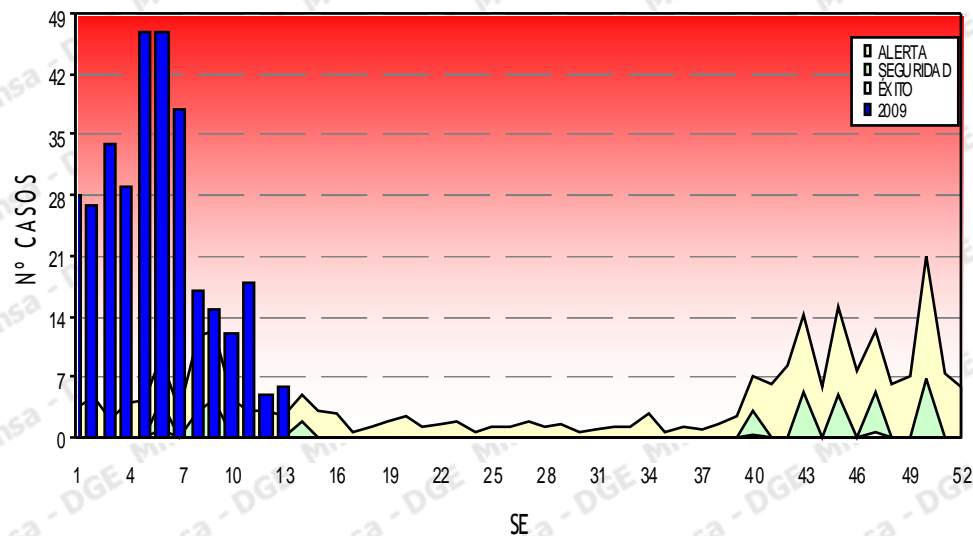
Ministerio  
de Salud

Dirección General  
de Epidemiología

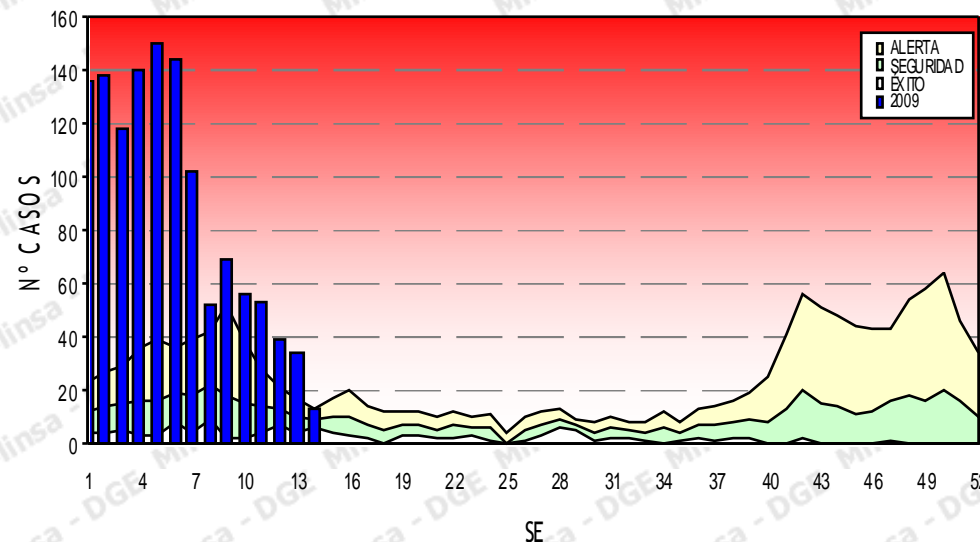
# Dengue por distritos. Loreto 2009\*



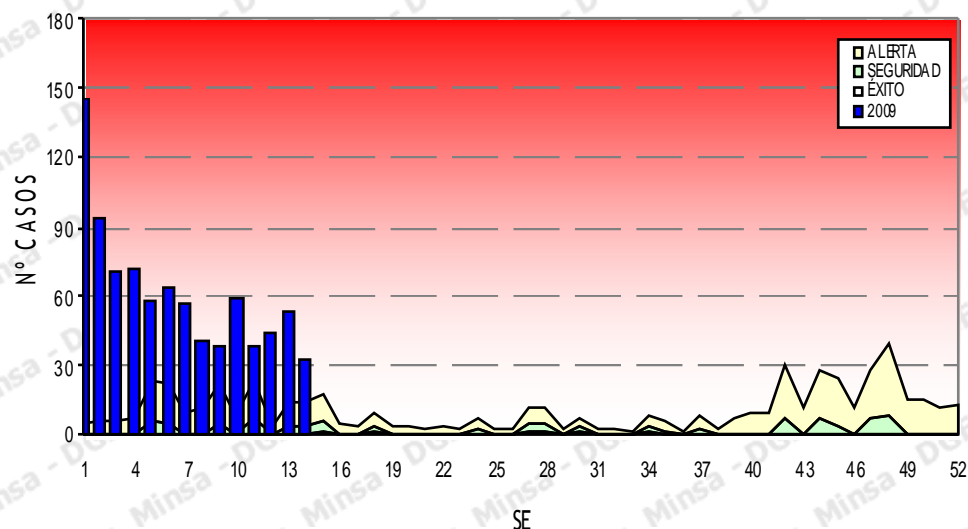
Canal endémico Dengue clásico - Belén



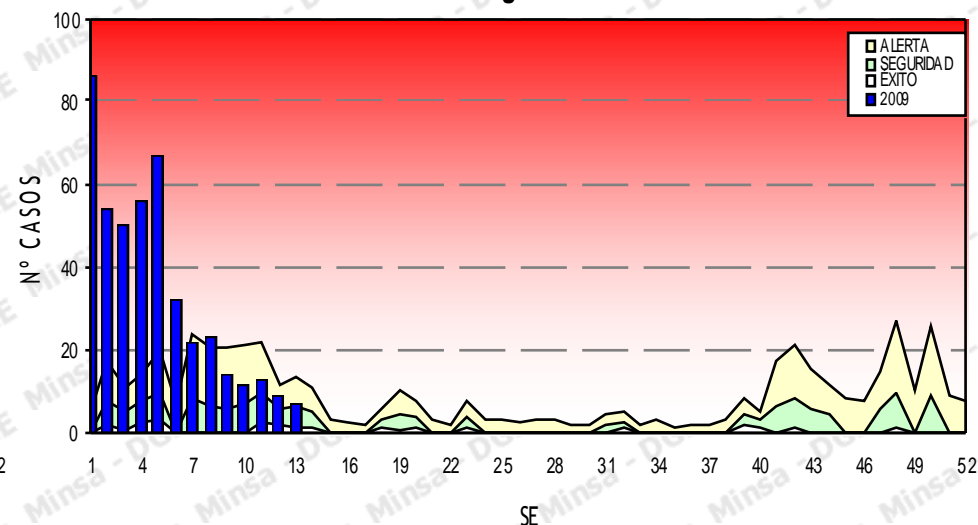
Canal endémico Dengue clásico - Iquitos



Canal endémico Dengue clásico - San Juan Bautista



Canal endémico Dengue clásico - Punchana





PERÚ

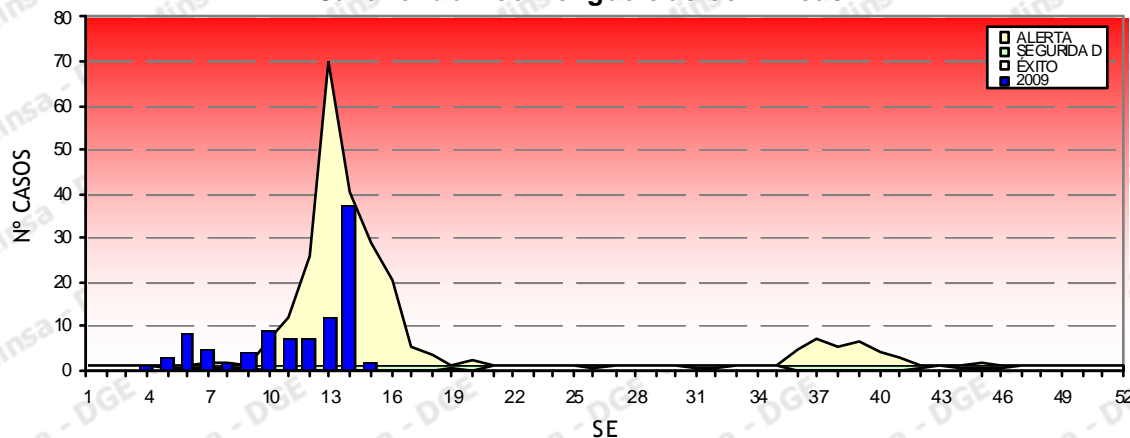
Ministerio  
de Salud

Dirección General  
de Epidemiología

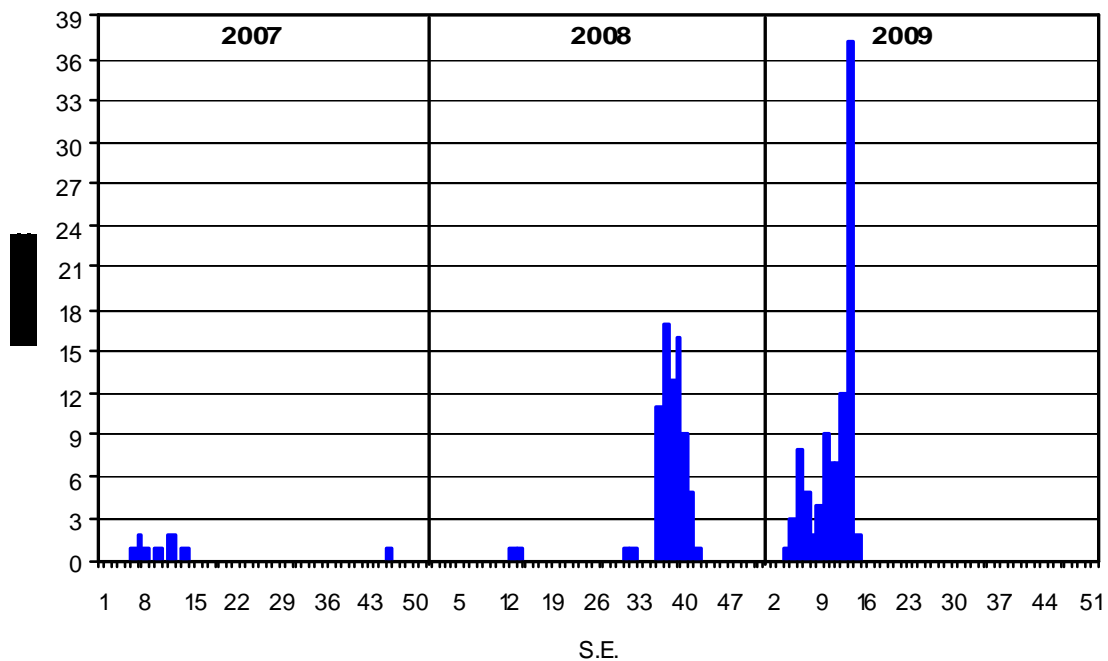
# Dengue. Ancash 2009\*



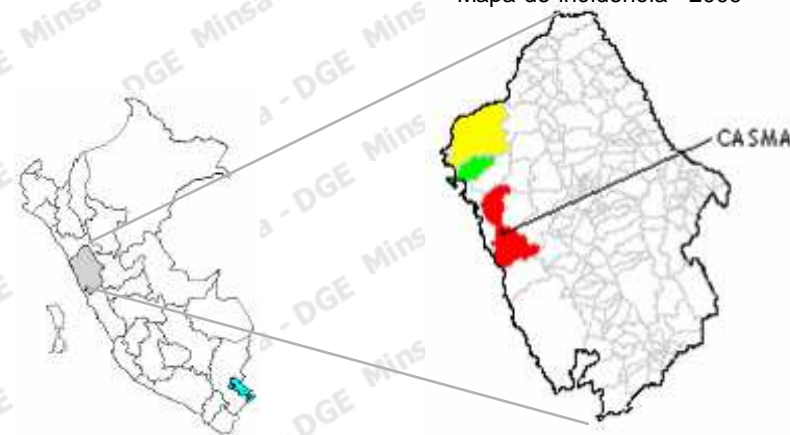
Canal endémico Dengue clásico - Ancash



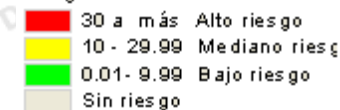
Curva de casos 2007 - 2009



Mapa de incidencia - 2009



Dengue clasico



Incidencia acumulada por 100 000 habitantes

Casos de dengue clásico por años hasta la SE 14  
Ancash

	2,007	2,008	2,009
Confirmados	0	0	2
Probables	8	2	95
Descartados	2	0	6
Notificados	10	2	103



PERÚ

Ministerio de Salud

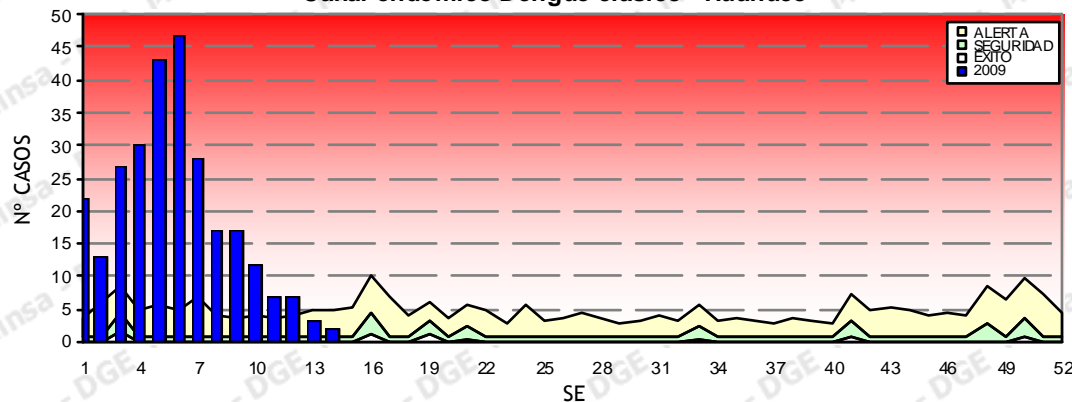
Dirección General de Epidemiología

# Dengue: Huánuco 2009\*

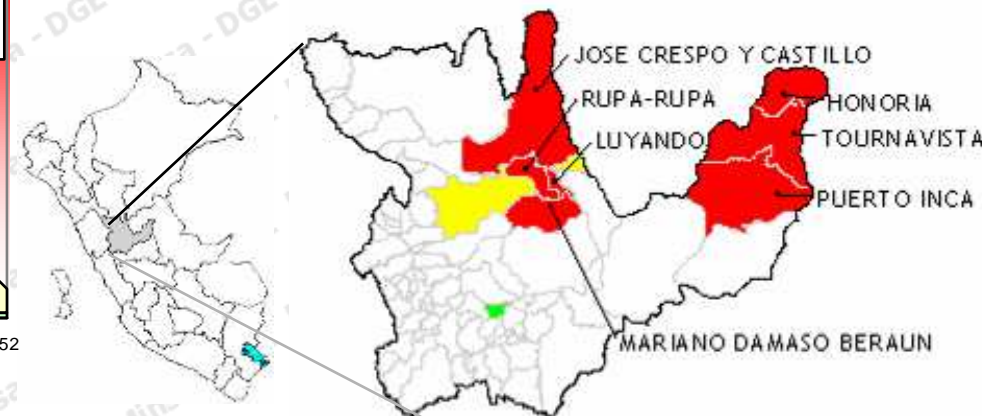
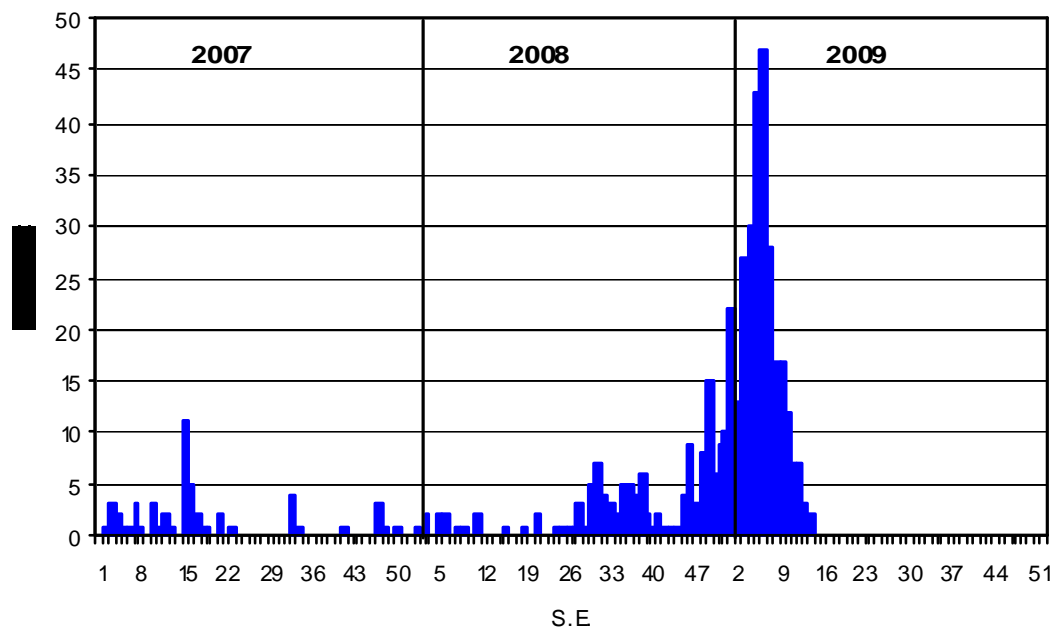


Mapa de incidencia - 2009

Canal endémico Dengue clásico - Huánuco



Curva de casos 2007 - 2009



Dengue clasico

- 30 a más Alto riesgo
- 10 - 29.99 Mediano riesgo
- 0.01 - 9.99 Bajo riesgo
- Sin riesgo

Incidencia acumulada por 100 000 habitantes

Casos de dengue clásico por años hasta la SE 14 del 2007 al 2009

	2,007	2,008	2,009
Confirmados	3	1	76
Probables	6	10	199
Descartados	48	18	65
Notificados	57	29	340





PERÚ

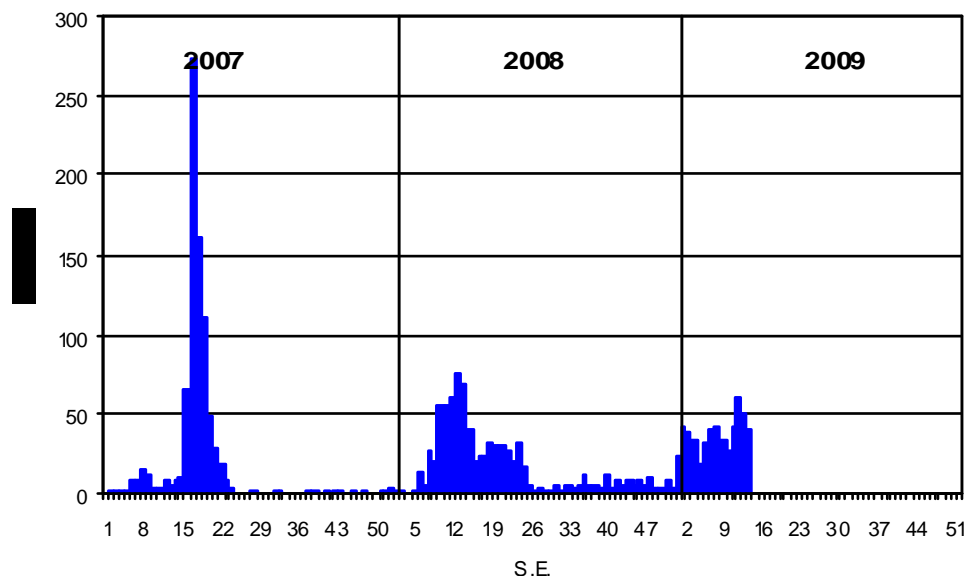
Ministerio  
de Salud

Dirección General  
de Epidemiología



# Dengue: Lambayeque 2009\*

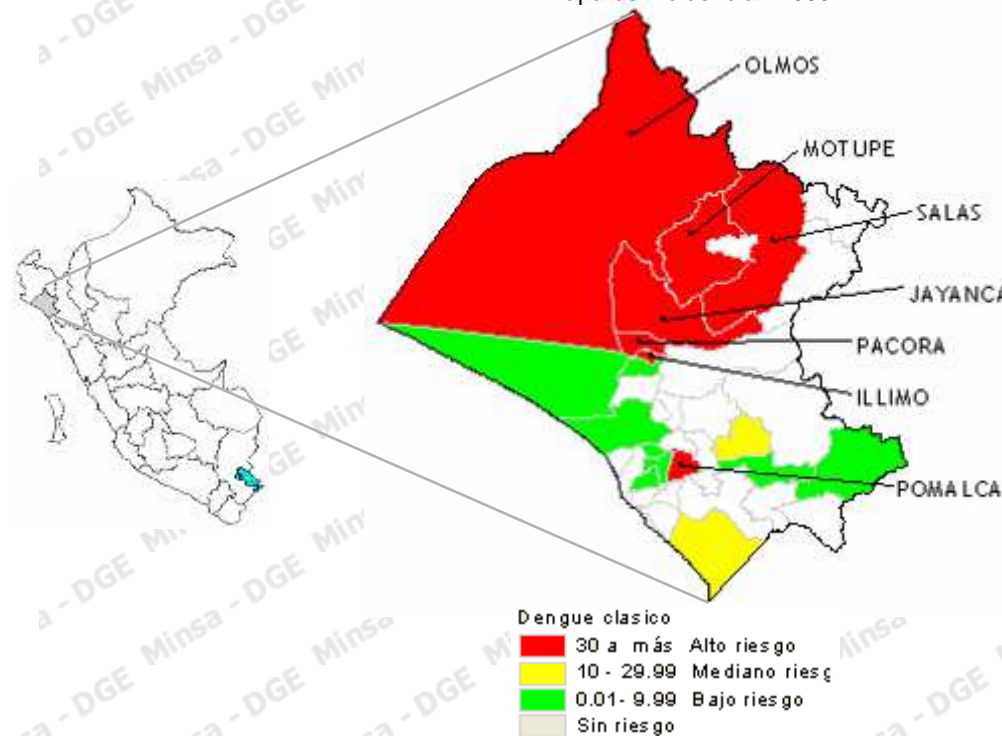
Curva de casos 2007 - 2009



Casos de dengue clásico 2007 a 2009 \*

	2,007	2,008	2,009
Confirmados	21	163	61
Probables	1	227	465
Descartados	101	152	97
Notificados	123	542	623

Mapa de incidencia - 2009



Incidencia acumulada por 100 000 habitantes



PERÚ

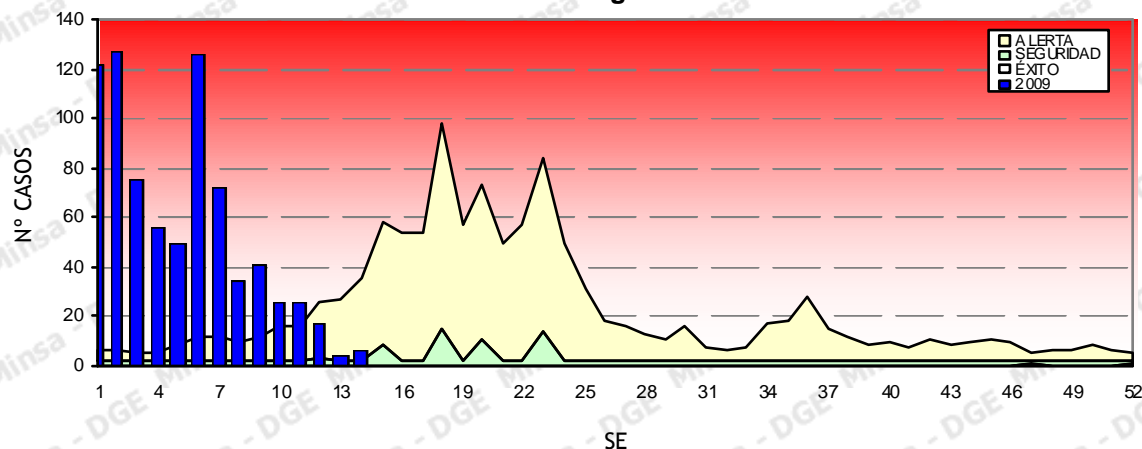
Ministerio  
de Salud

Dirección General  
de Epidemiología

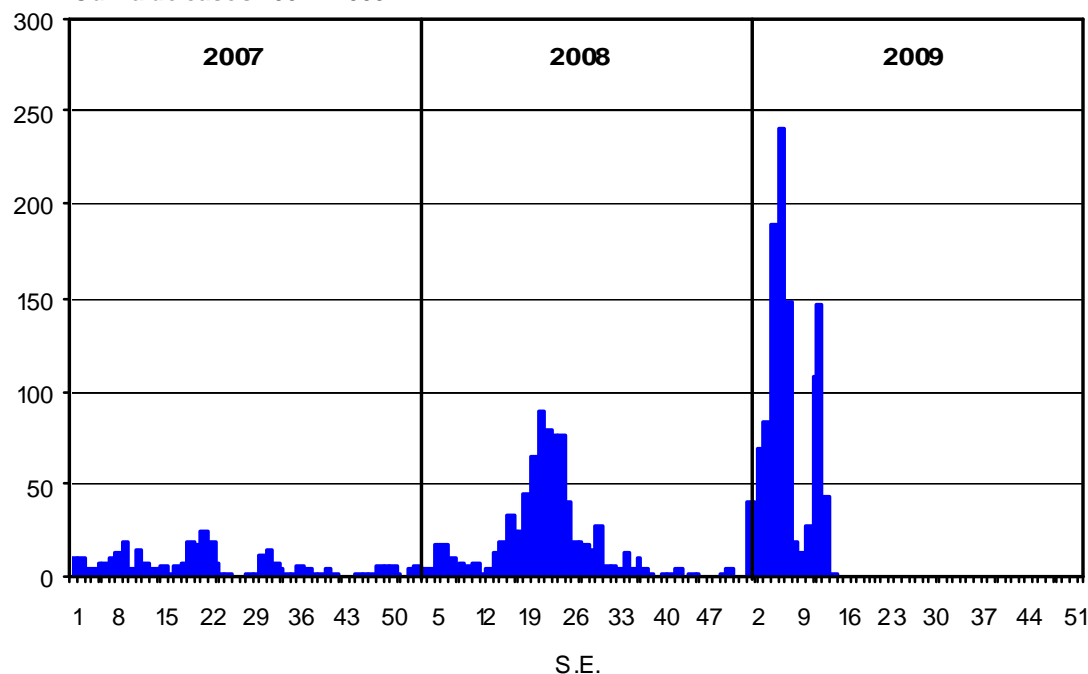
# Dengue: Piura 2009\*



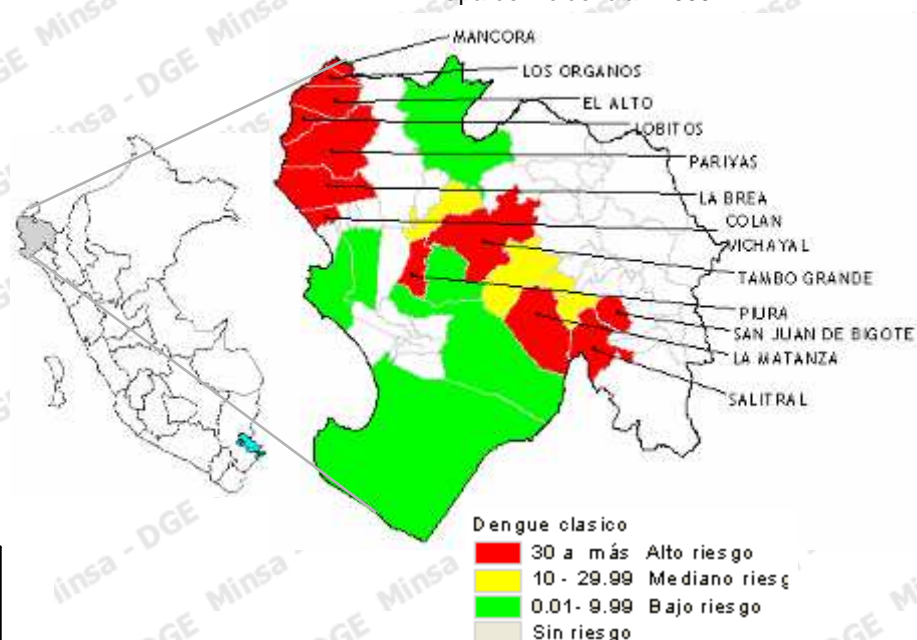
Canal endémico Dengue clásico - Piura



Curva de casos 2007 - 2009



Mapa de incidencia - 2009



Incidencia acumulada por 100 000 habitantes

Casos de dengue clásico por años hasta la SE 14 del 2007 al 2009

	2,007	2,008	2,009
Confirmados	70	122	81
Probables	8	54	1,082
Descartados	242	199	304
Notificados	320	375	1,467



PERÚ

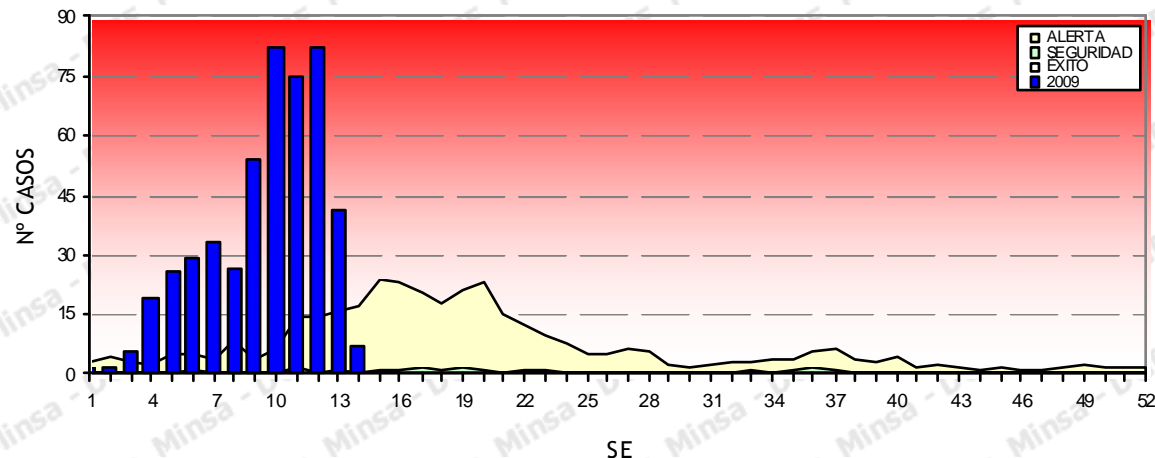
Ministerio  
de Salud

Dirección General  
de Epidemiología

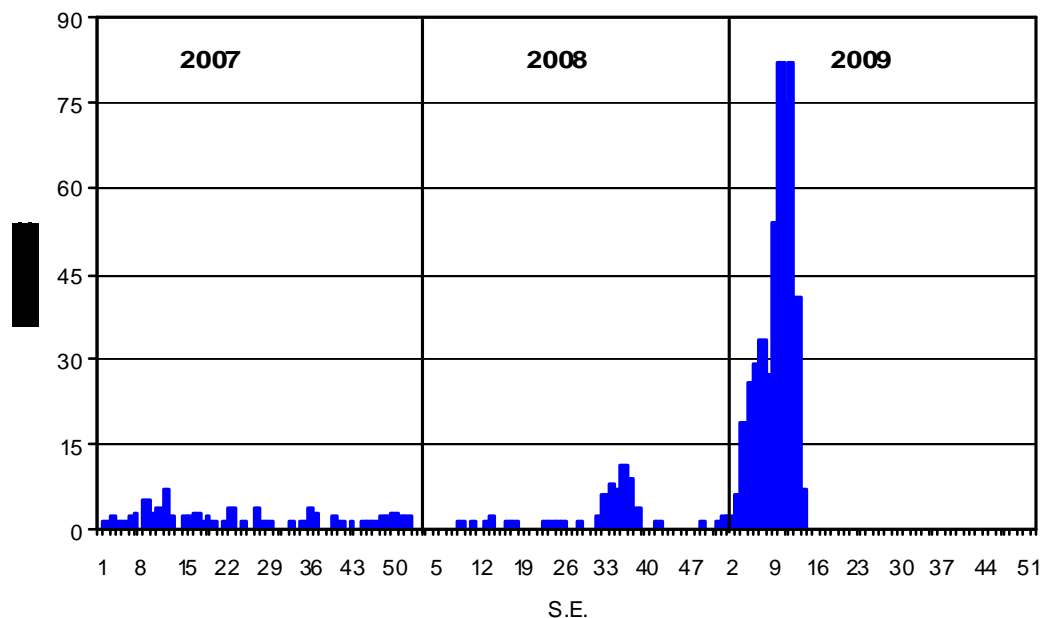
# Dengue: Tumbes 2009\*



Canal endémico Dengue clásico - Tumbes

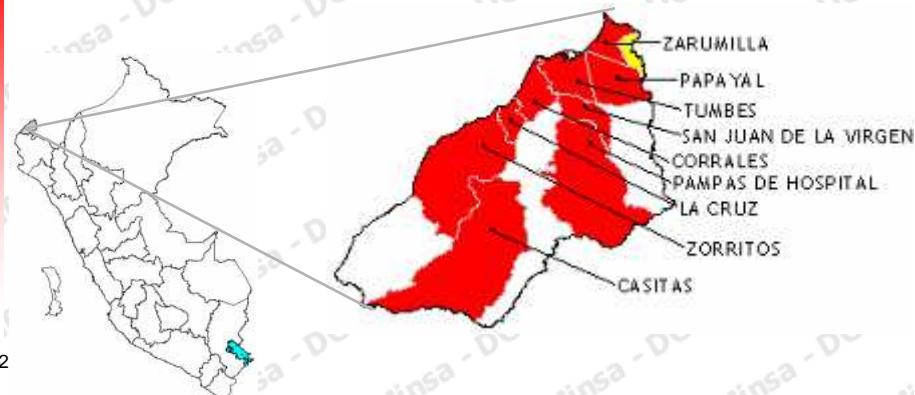


Curva de casos 2007 - 2009



FUENTE: MINSA - DGE - RENACE  
•Hasta la SE 14 - 2009

Mapa de incidencia - 2009



Dengue clasico

- 30 a más Alto riesgo
- 10 - 29.99 Mediano riesgo
- 0.01 - 9.99 Bajo riesgo
- Sin riesgo

Incidencia acumulada por 100 000 habitantes

Casos de dengue clásico por años hasta la SE 14 del 2007 al 2009

	2,007	2,008	2,009
Confirmados	1	1	229
Probables	29	4	256
Descartados	11	85	23
Notificados	41	90	508



PERÚ

Ministerio  
de Salud

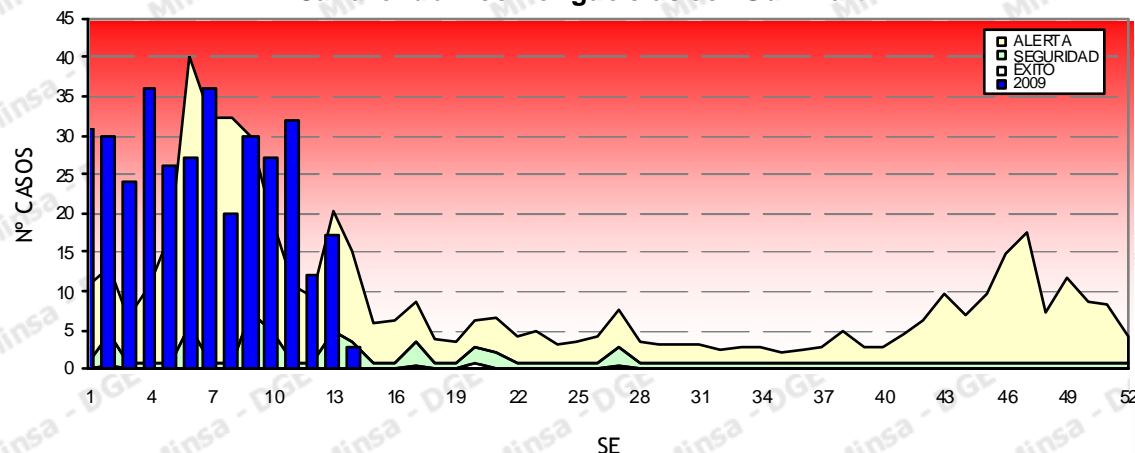
Dirección General  
de Epidemiología

# Dengue: San Martín 2009\*

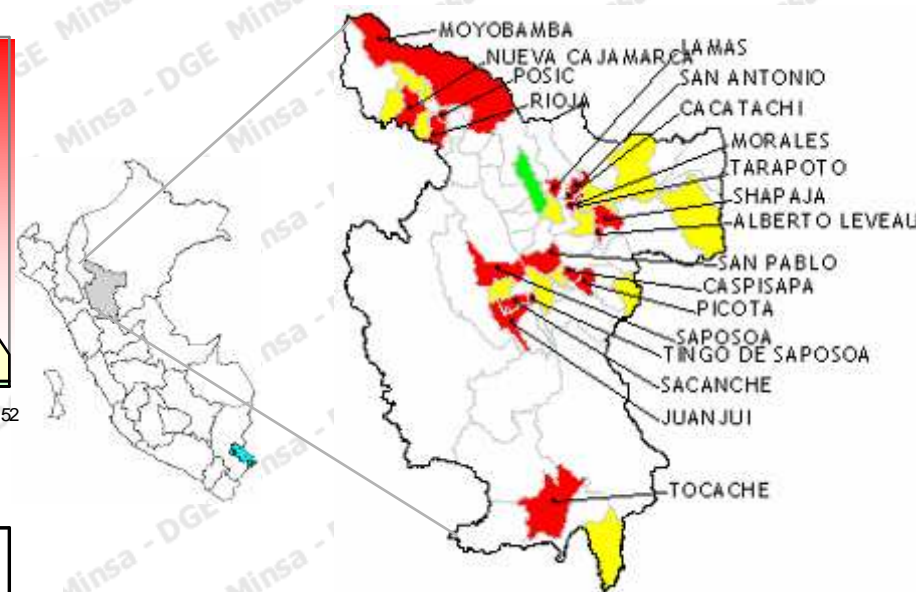
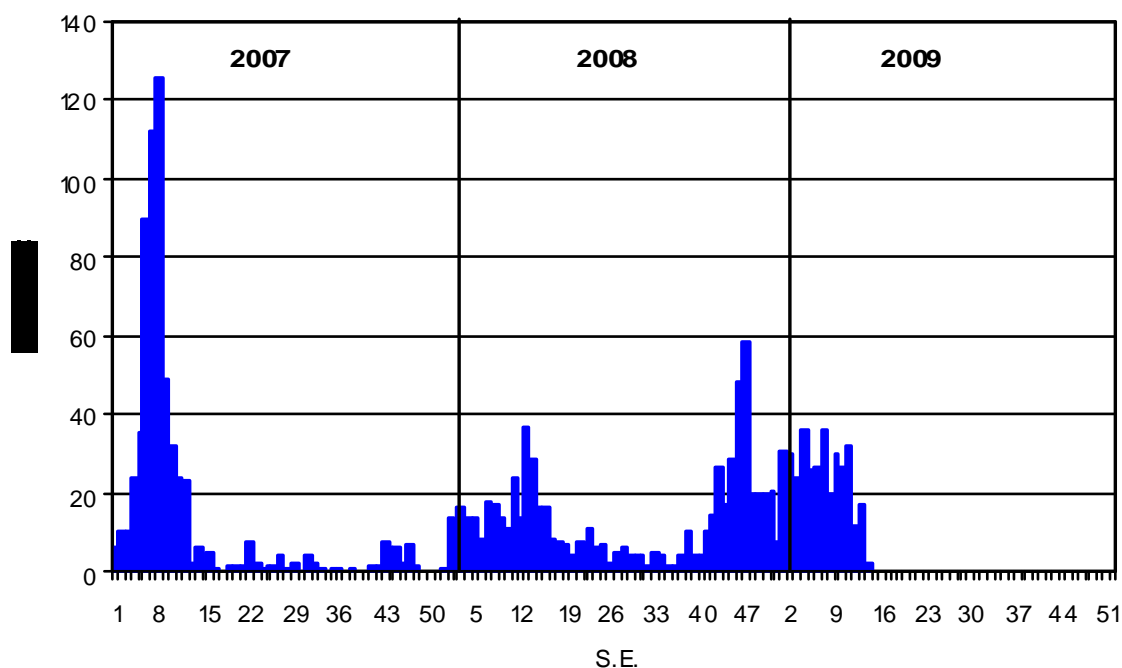


Mapa de incidencia - 2009

Canal endémico Dengue clásico - San Martín



Curva de casos 2007 - 2009



Dengue clásico

- 30 a más Alto riesgo
- 10 - 29.99 Mediano riesgo
- 0.01 - 9.99 Bajo riesgo
- Sin riesgo

Incidencia acumulada por 100 000 habitantes

Casos de dengue clásico por años hasta la SE 14  
San Martín

	2,007	2,008	2,009
Confirmados	458	234	98
Probables	87	9	253
Descartados	207	272	105
Notificados	752	515	456



PERÚ

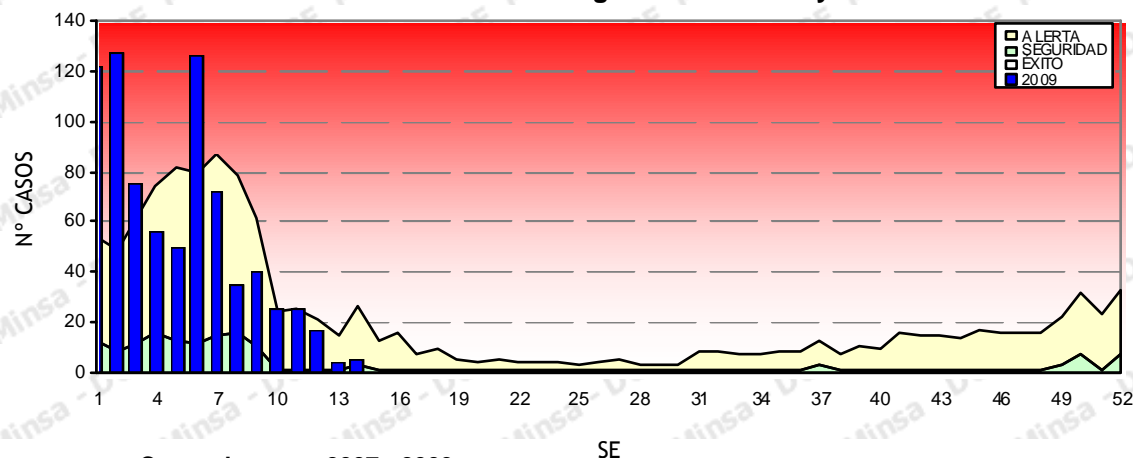
Ministerio  
de Salud

Dirección General  
de Epidemiología

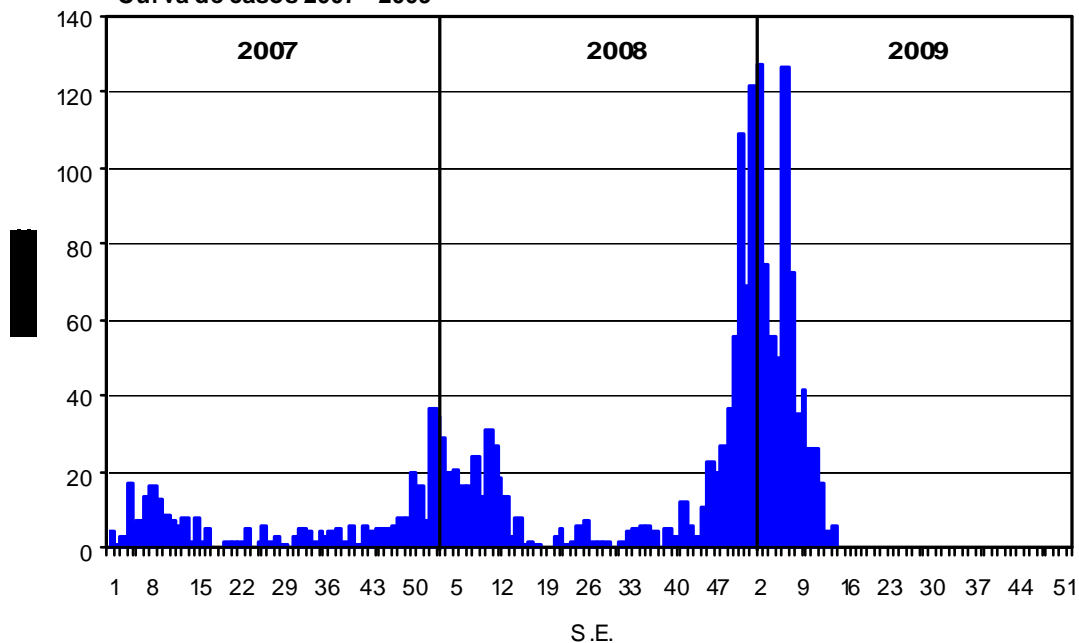
# Dengue: Ucayali 2009\*



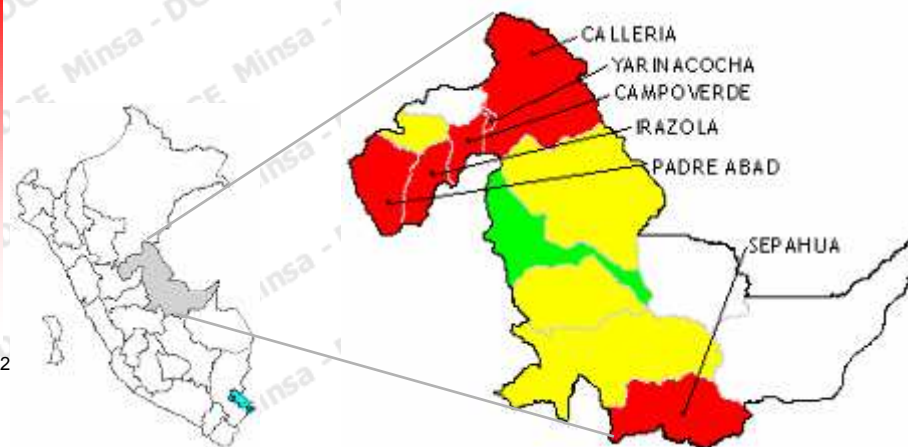
Canal endémico Dengue clásico - Ucayali



Curva de casos 2007 - 2009



Mapa de incidencia - 2009



Dengue clásico

- 30 a más Alto riesgo
- 10 - 29.99 Mediano riesgo
- 0.01 - 9.99 Bajo riesgo
- Sin riesgo

Incidencia acumulada por 100 000 habitantes

Casos de dengue clásico por años hasta la SE 14 del 2007 al 2009

	2,007	2,008	2,009
Confirmados	65	187	144
Probables	2	117	639
Descartados	97	296	108
Notificados	164	600	891



PERÚ

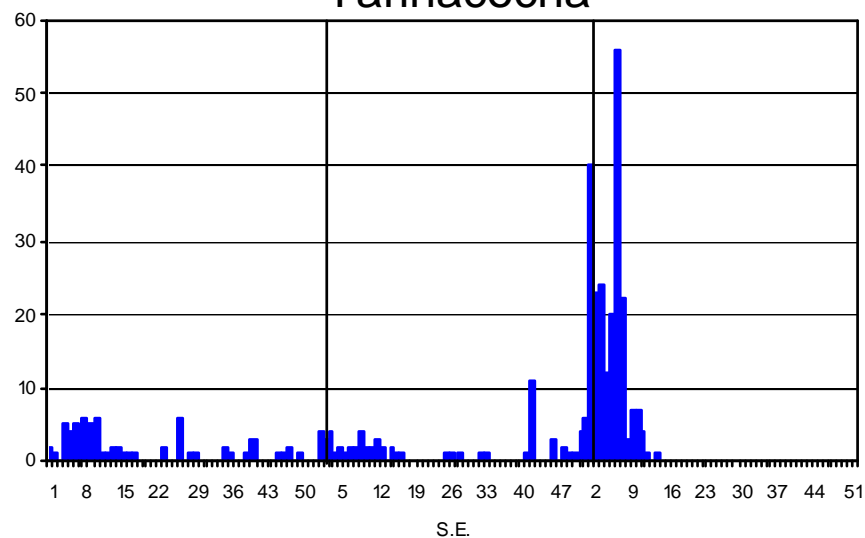
Ministerio  
de Salud

Dirección General  
de Epidemiología

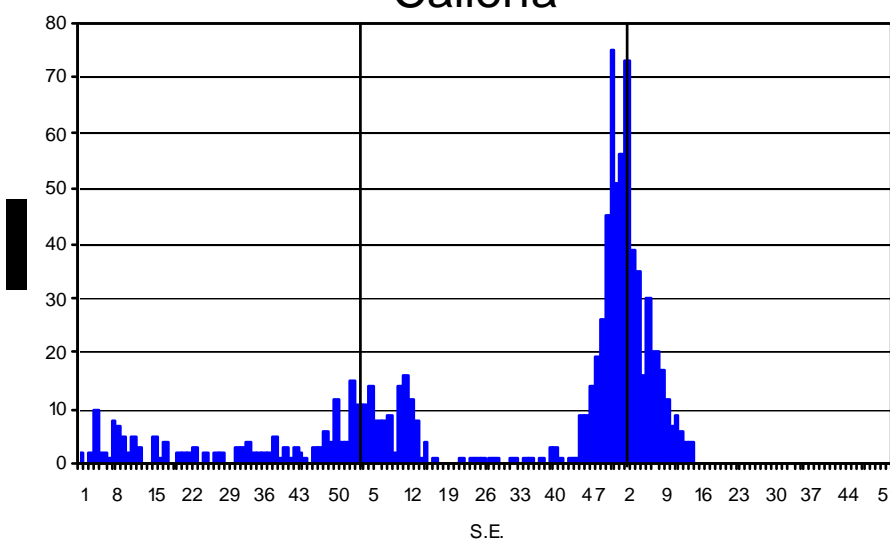
# Dengue por distritos: Ucayali 2009\*



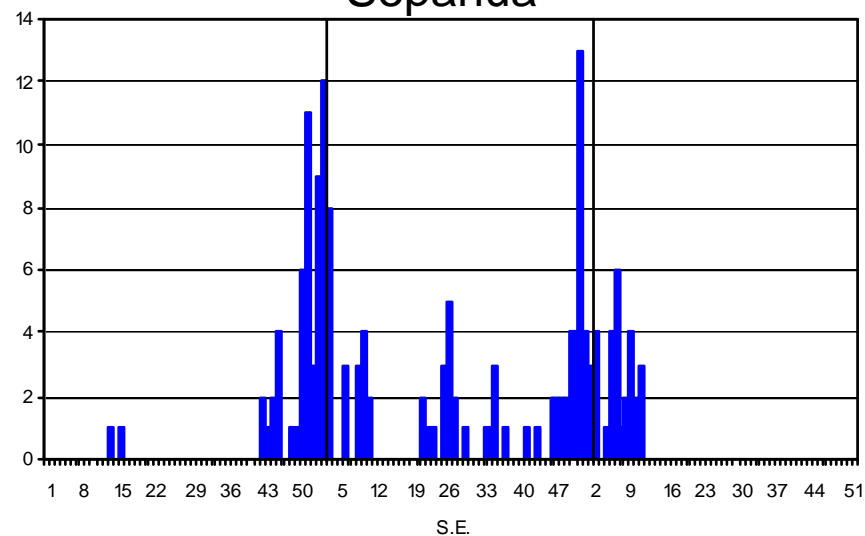
Yarinacocha



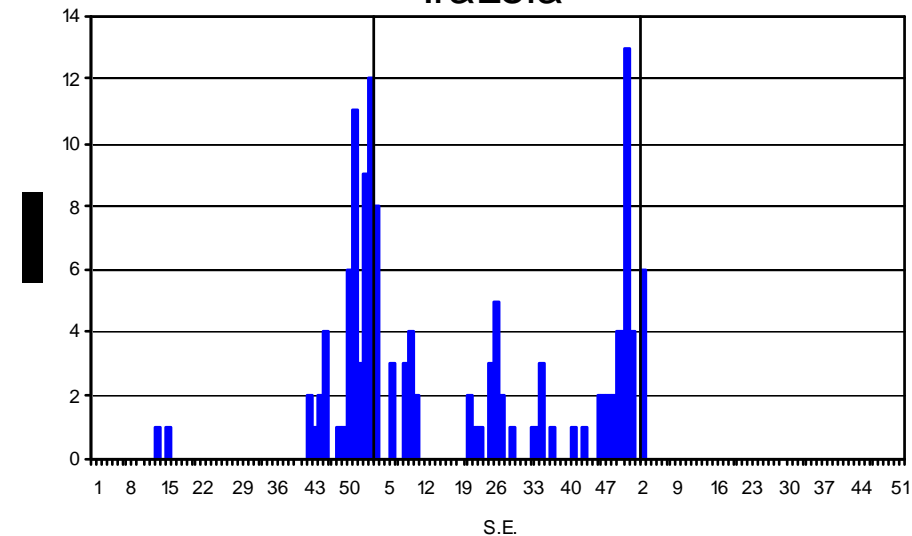
Calleria



Sepahua



Irazola







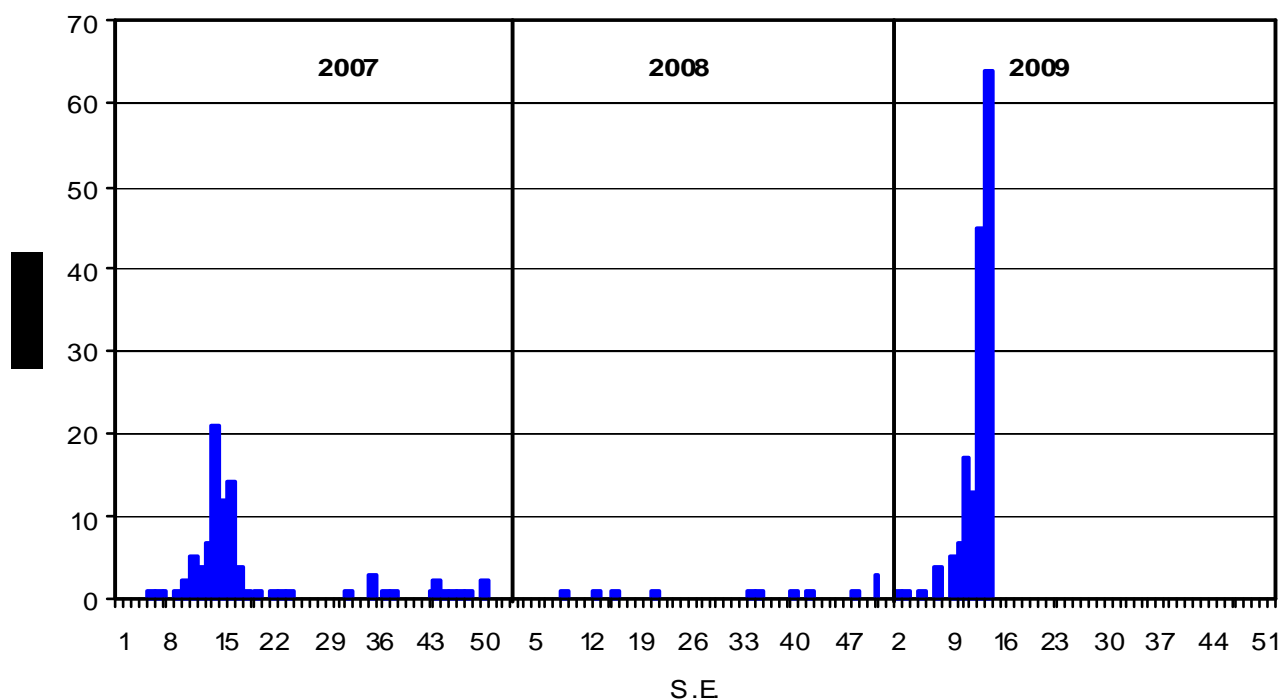
PERÚ

Ministerio  
de Salud

Dirección General  
de Epidemiología



## Dengue clásico: Lima 2007 - 2009\*



**Cuadro 2.- Casos de dengue clásico Región Lima - Callao - Al 16.04.09**

	2,007	2,008	2,009
Confirmados	41	0	37
Probables	2	2	121
Descartados	231	71	149
Notificados	274	73	307



PERÚ

Ministerio  
de Salud

Dirección General  
de Epidemiología



## Dengue clásico: Lima 2009\*

Casos confirmados y probables Lima Ciudad

En Lima ciudad se han visto afectados 08 distritos con presencia de casos de dengue, de un total de 43 distritos

Cuadro 1.- Casos de dengue clásico Región Lima - Callao - Al 16.04.09

	Confirmados	Probables	Descartados	Total
Callao	0	3	4	7
Lima Ciudad	37	114	127	278
Lima Este	0	4	8	12
Lima Norte	0	0	3	3
Lima Sur	0	0	7	7
Notificados	37	121	149	307





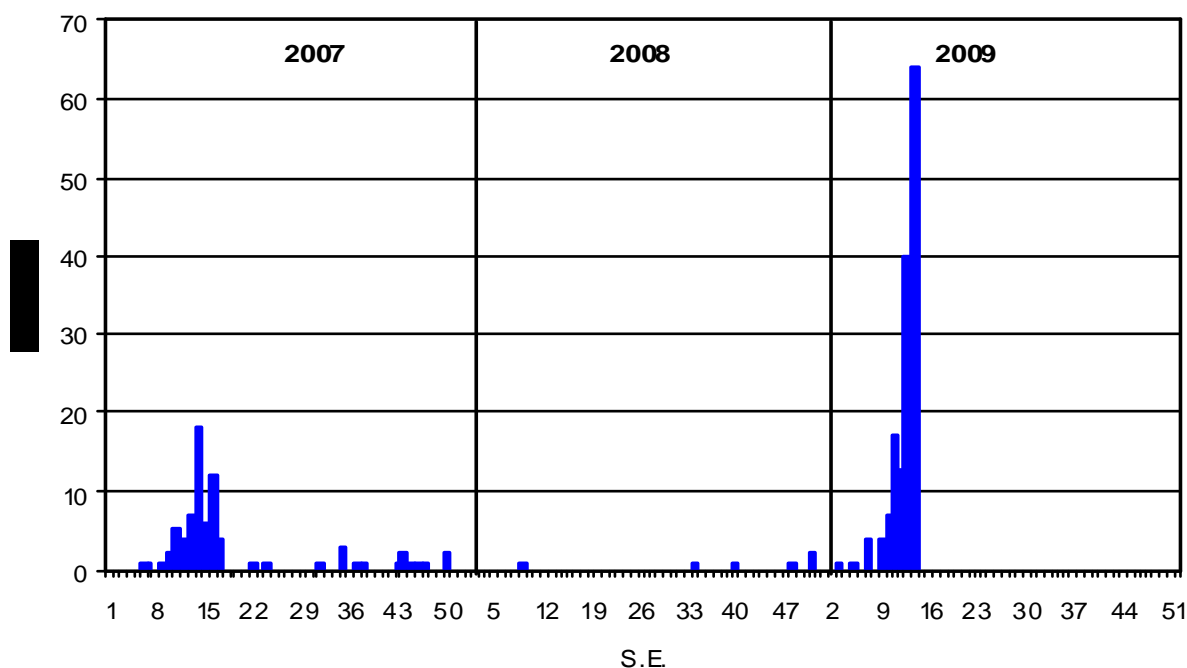
PERÚ

Ministerio  
de Salud

Dirección General  
de Epidemiología



## Dengue clásico: Lima Ciudad 2007 - 2009\*



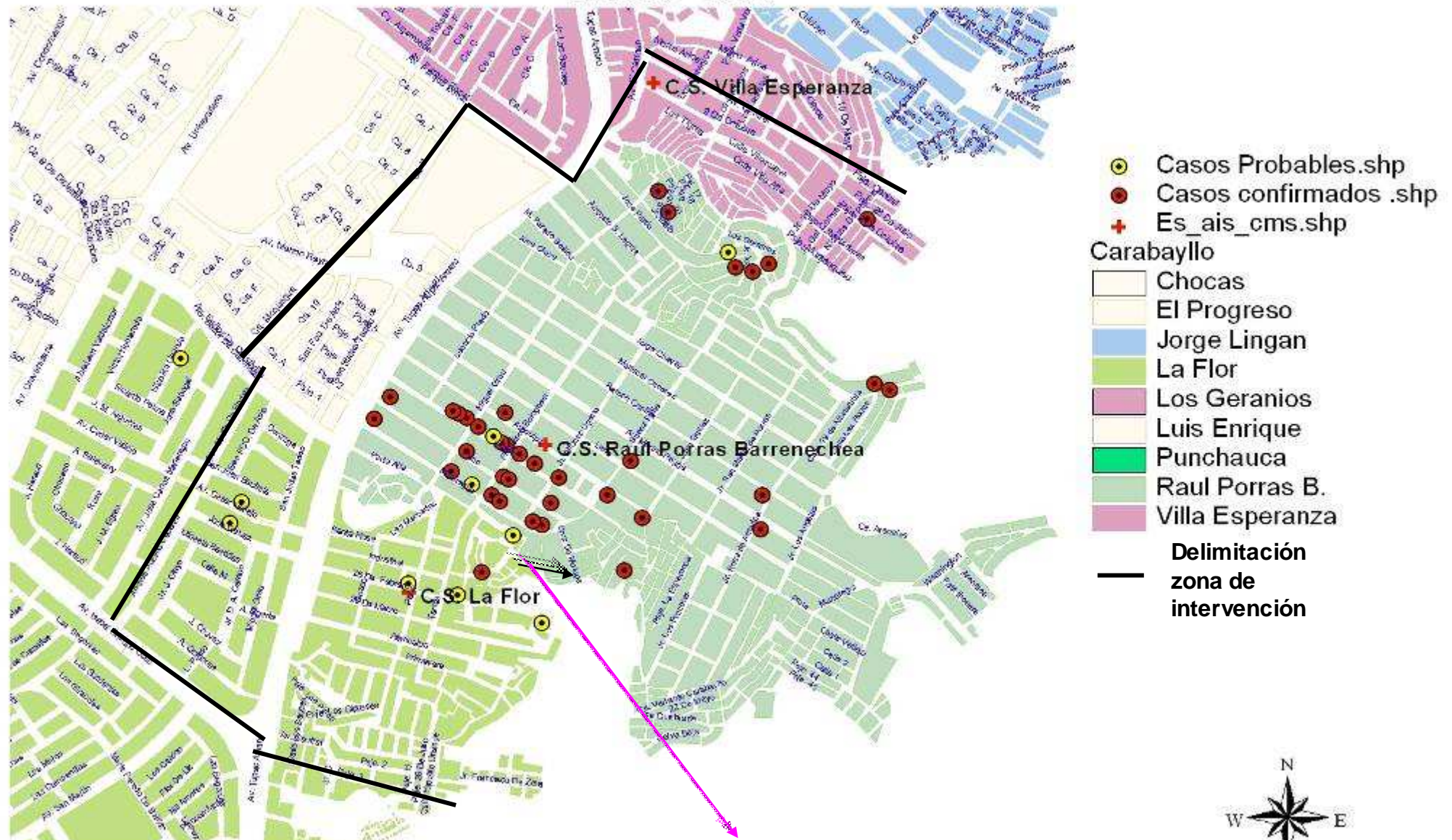
Cuadro 4.- Casos de dengue clásico Lima Ciudad - Al 16.04.09

	2,007	2,008	2,009
Confirmados	38	0	37
Probables	1	1	114
Descartados	196	55	127
Notificados	235	56	278



# Casos Confirmados y Probables C.S. Raul Porras B.

S.E. 15 - 2009



Fuente Unidad Epidemiología

14 Abril 2009

Zona urbano marginal, con limitaciones de acceso continuo de agua intradomiciliaria





PERÚ

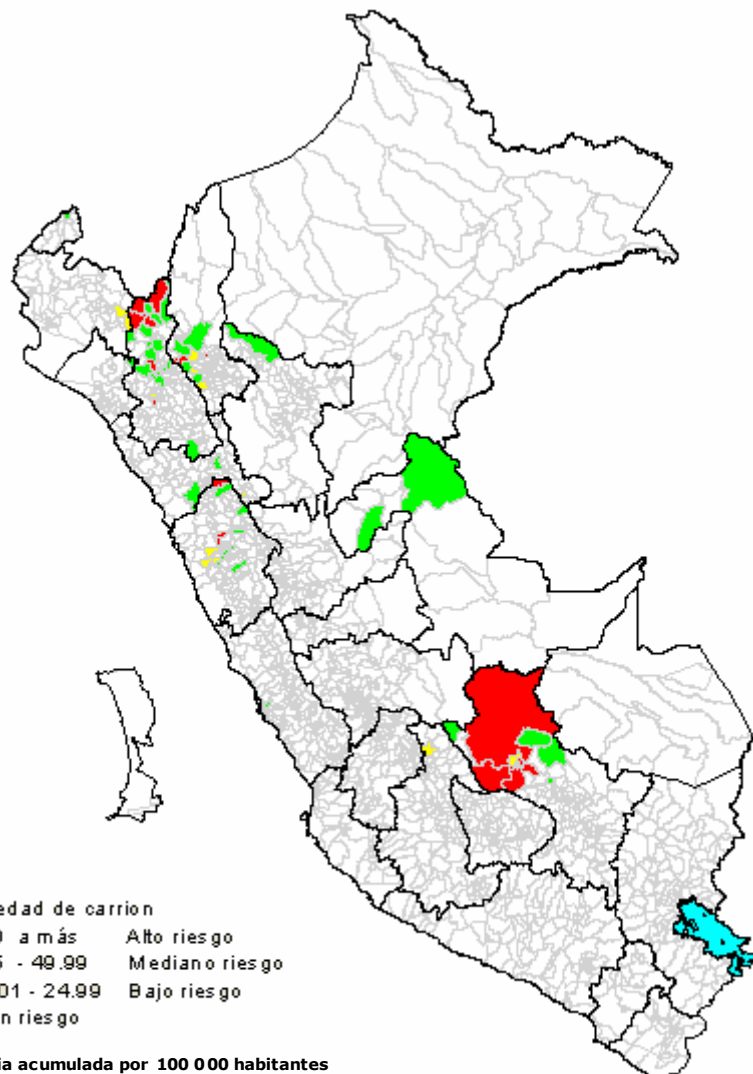
Ministerio  
de Salud

Dirección General  
de Epidemiología



## Enfermedad de Carrión: Perú 2009\*

Mapa de incidencia – Perú 2009\*



Casos de enfermedad de Carrión por años hasta la SE 14 del 2007 al 2009

	2,007	2,008	2,009
Confirmados	715	185	120
Probables	633	473	368
Descartados	342	41	87
Defunciones	7	5	1
Notificados	1,690	699	575





PERÚ

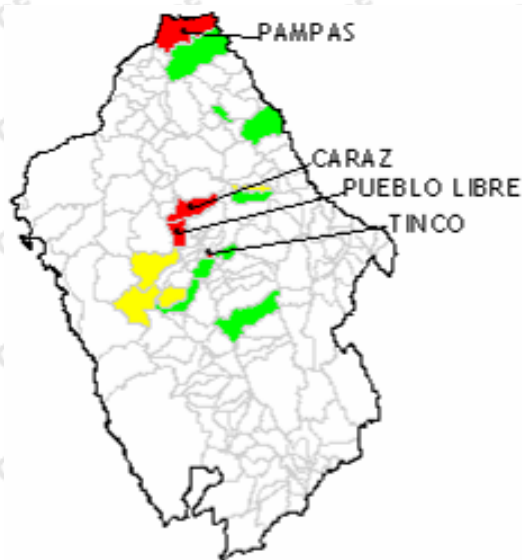
Ministerio  
de Salud

Dirección General  
de Epidemiología

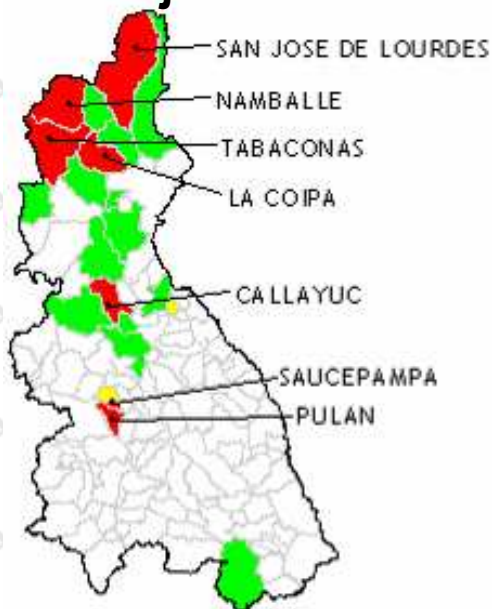
## Enfermedad de Carrión por DIRESA



### Ancash



### Cajamarca



### Amazonas



### Cusco



### Ucayali







PERÚ

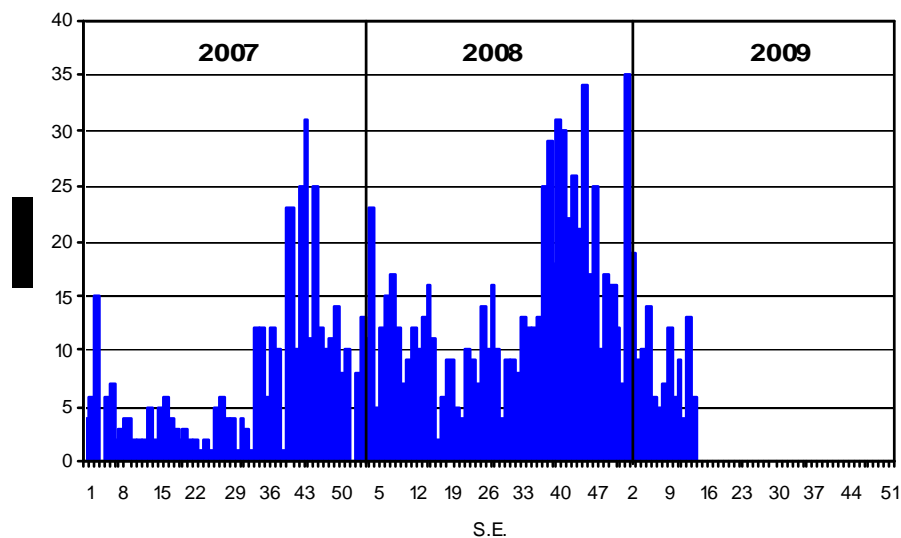
Ministerio  
de Salud

Dirección General  
de Epidemiología



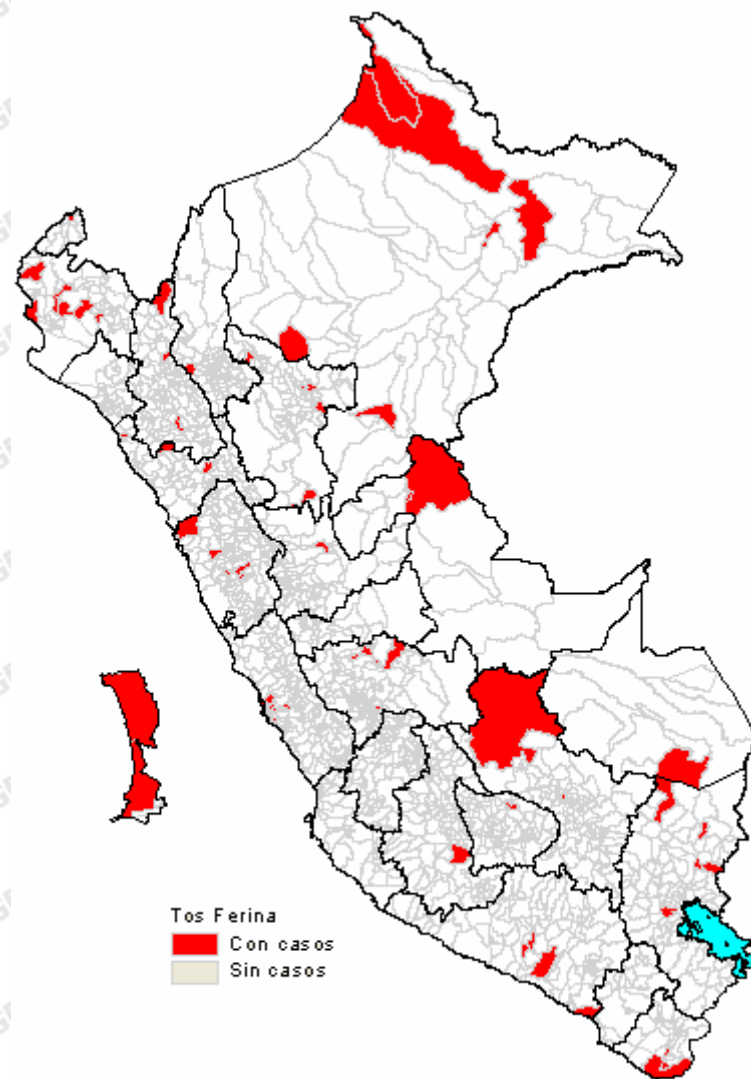
## Pertusis: Perú 2009\*

Curva de casos 2007 - 2009



Casos de Pertusis por años hasta la SE 14 del 2007 al 2009

	2,007	2,008	2,009
Confirmados	10	32	11
Probables	20	135	144
Descartados	110	395	96
Defunciones	0	3	0
Notificados	140	562	251





PERÚ

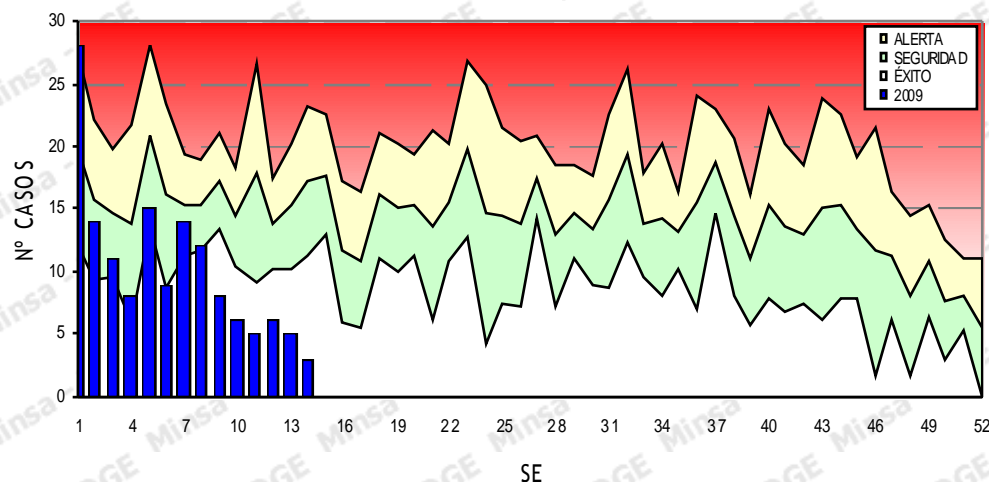
Ministerio  
de Salud

Dirección General  
de Epidemiología

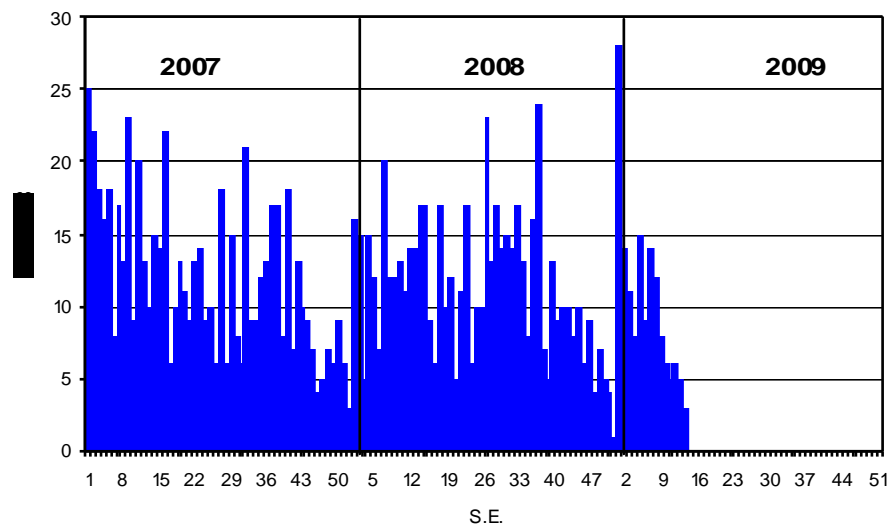


# Hepatitis B: Perú 2009\*

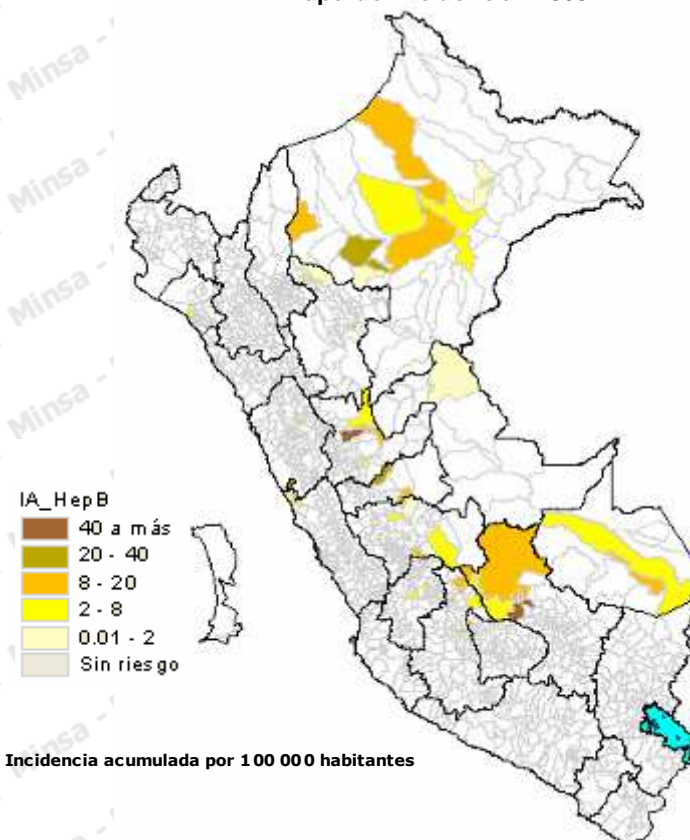
Canal endémico Hepatitis B



Curva de casos 2007 - 2009



Mapa de Incidencia - 2009



Incidencia acumulada por 100 000 habitantes

Casos de hepatitis B por años, hasta la SE 14 del 2007 al 2009 \*

	2,007	2,008	2,009
Confirmados	148	138	59
Probables	45	45	85
Descartados	99	85	4
Defunciones	3	3	2
Notificados	292	268	148



PERÚ

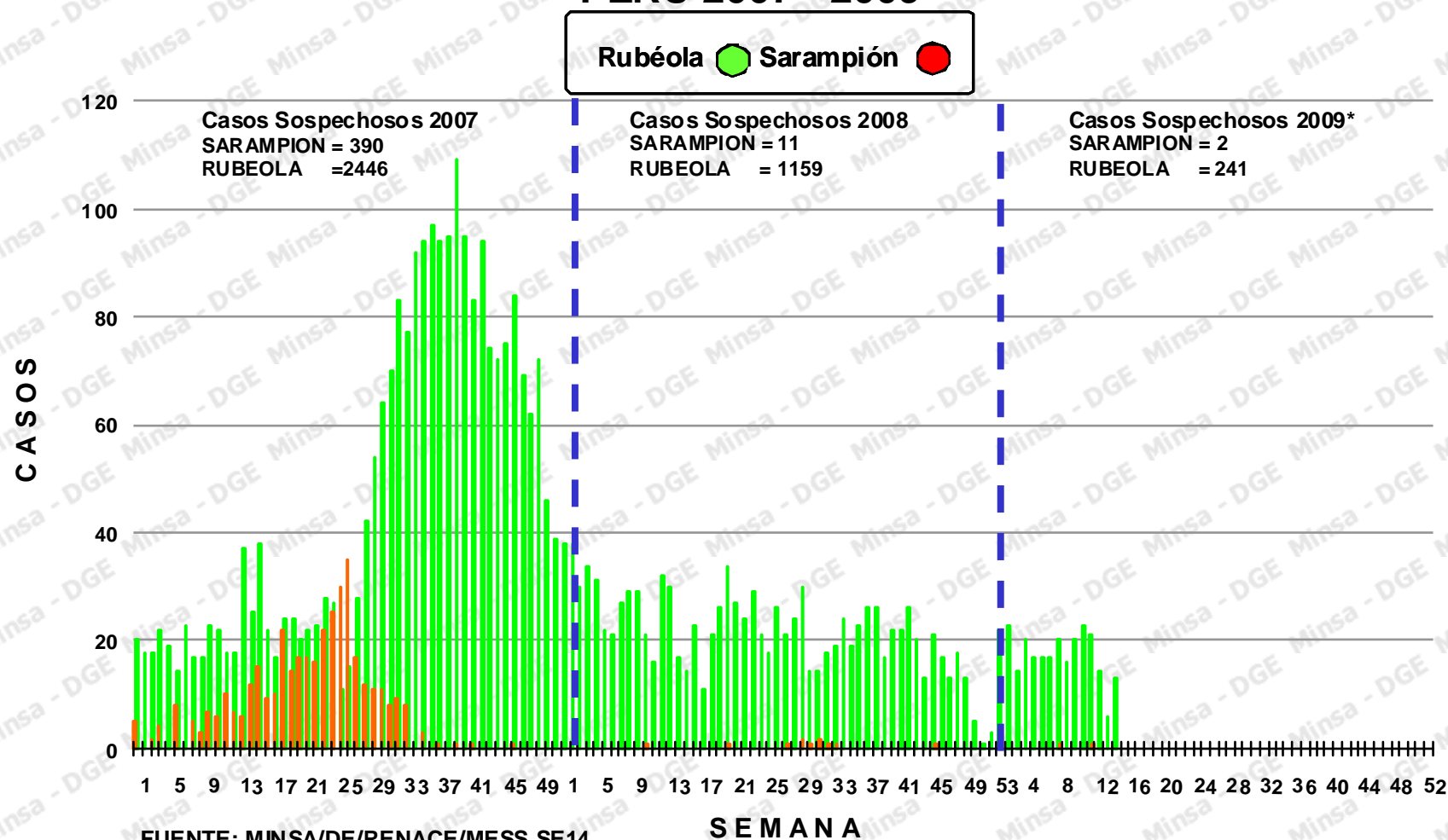
Ministerio  
de Salud

Dirección General  
de Epidemiología



## NOTIFICACION DE CASOS SOSPECHOSOS POR SARAMPION- RUBÉOLA EN EL PERU POR SEMANA EPIDEMIOLOGICA

PERU 2007 - 2009 \*



FUENTE: MINSA/DE/RENACE/MESS SE14



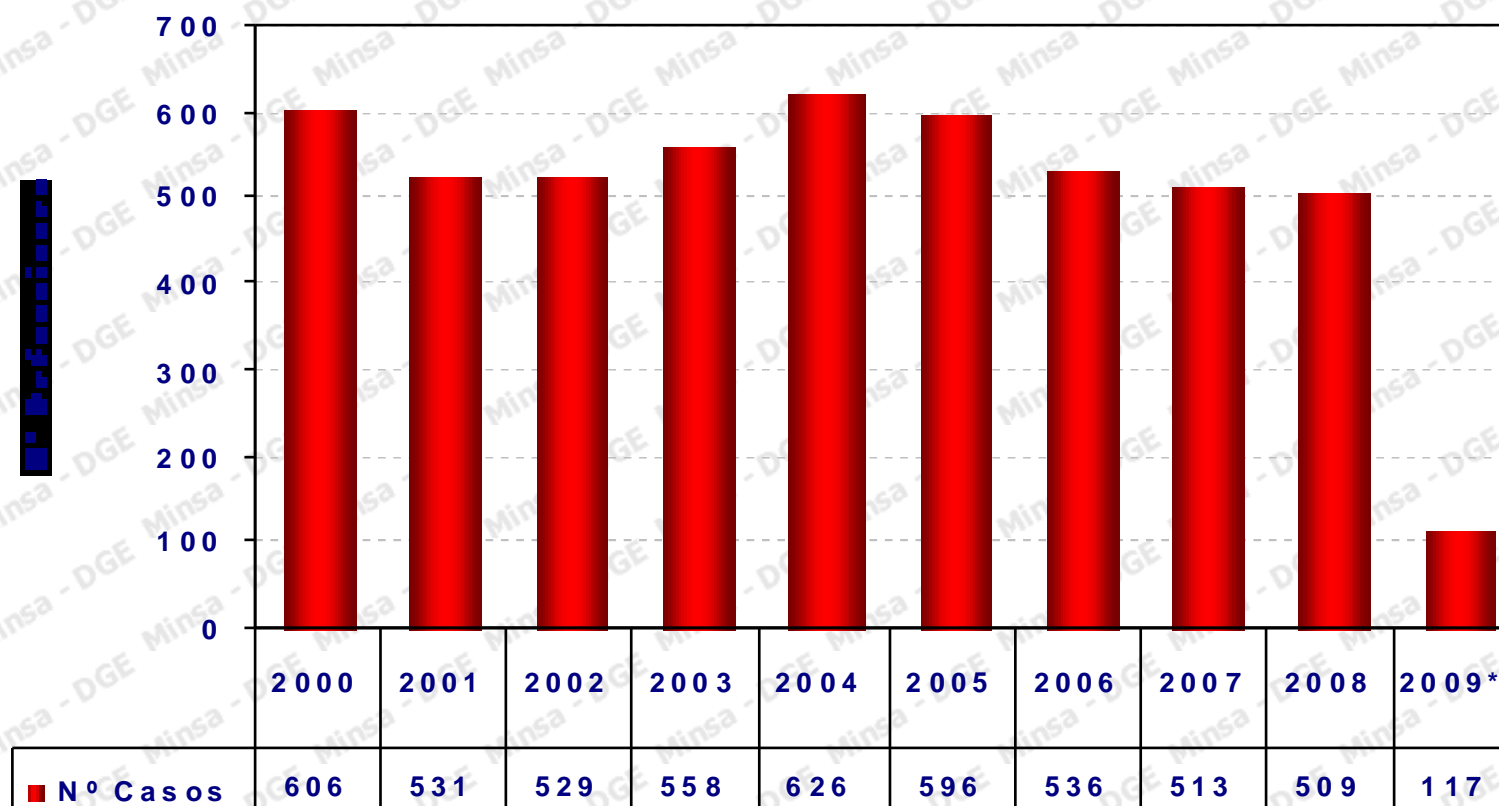
PERÚ

Ministerio  
de Salud

Dirección General  
de Epidemiología



## Muertes materna según notificación semanal. Perú 2000 – 2009



**PERÚ****Ministerio  
de Salud****Dirección General  
de Epidemiología**

# Muertes materna según notificación semanal.

## Perú 2000 – 2009\*

DEPARTAMENTO	AÑO									
	2000	2001	2002	2003	2004	2005	2006	2007	2008	2009
AMAZONAS	16	18	15	18	12	17	19	12	13	3
ANCASH	32	30	28	14	23	28	25	19	15	4
APURIMAC	12	7	13	9	16	14	10	8	7	1
AREQUIPA	5	6	5	17	13	8	21	17	15	1
AYACUCHO	20	23	21	19	20	21	25	12	14	3
CAJAMARCA	67	48	55	65	59	59	52	55	40	10
CALLAO	5	4	7	8	4	3	12	7	13	1
CUSCO	57	41	54	43	53	45	19	25	21	2
HUANCavelica	16	29	16	33	39	18	16	14	19	2
HUANUCO	44	39	36	30	32	35	31	23	18	6
ICA	7	1	1	7	7	10	3	8	1	0
JUNIN	36	23	26	25	35	35	30	34	27	10
LA LIBERTAD	44	29	33	42	46	37	33	38	50	7
LAMBAYEQUE	23	23	11	13	21	27	17	27	12	2
LIMA	24	46	46	44	60	60	50	53	61	19
LORETO	36	29	30	25	30	31	32	36	37	9
MADRE DE DIOS	2	3	2	0	5	4	3	2	2	0
MOQUEGUA	2	0	0	1	3	0	3	4	2	0
PASCO	8	6	7	10	9	7	9	9	8	2
PIURA	41	49	42	37	51	47	26	33	41	13
PUNO	74	48	54	66	55	53	56	38	42	12
SAN MARTIN	25	13	16	18	11	20	24	22	27	9
TACNA	1	1	1	2	6	4	3	3	2	0
TUMBES	0	2	2	2	0	3	3	3	3	0
UCAYALI	9	13	8	10	16	10	14	11	19	1
PERU	606	531	529	558	626	596	536	513	509	117

**PERÚ****Ministerio  
de Salud****Dirección General  
de Epidemiología**

## Muertes Maternas, Perú 2009 \*



DISA/ DIRESA notificante (Ocurrencia)	Total	DISA/ DIRESA de procedencia (Residencia)	Total
PIURA	11	LUCIANO CASTILLO	2
		PIURA	9
PUNO	11	PUNO	11
SAN MARTIN	9	SAN MARTIN	9
JUNIN	9	JUNIN	9
LORETO	9	LORETO	9
LIMA CIUDAD	9	HUANCAVELICA	1
		JUNIN	1
		LIMA CIUDAD	6
		LIMA SUR	1
LA LIBERTAD	8	CAJAMARCA	1
		LA LIBERTAD	7
CAJAMARCA	6	CAJAMARCA	6
LIMA SUR	6	LIMA ESTE	1
		LIMA NORTE	1
		LIMA SUR	4
HUANUCO	6	HUANUCO	6
ANCASH	4	ANCASH	4
LIMA ESTE	4	LIMA ESTE	4
AMAZONAS	3	AMAZONAS	3
AYACUCHO	3	AYACUCHO	3
CUSCO	3	CUSCO	2
		PUNO	1
LAMBAYEQUE	3	CHOTA	1
		LAMBAYEQUE	2
JAEN	2	JAEN	2
LIMA NORTE	2	LIMA NORTE	2
LUCIANO CASTILLO	2	LUCIANO CASTILLO	2
PASCO	2	PASCO	2
UCAYALI	1	UCAYALI	1
AREQUIPA	1	AREQUIPA	1
CALLAO	1	CALLAO	1
CHANKA	1	CHANKA	1
HUANCAVELICA	1	HUANCAVELICA	1
<b>Total general</b>	<b>117</b>		<b>117</b>





PERÚ

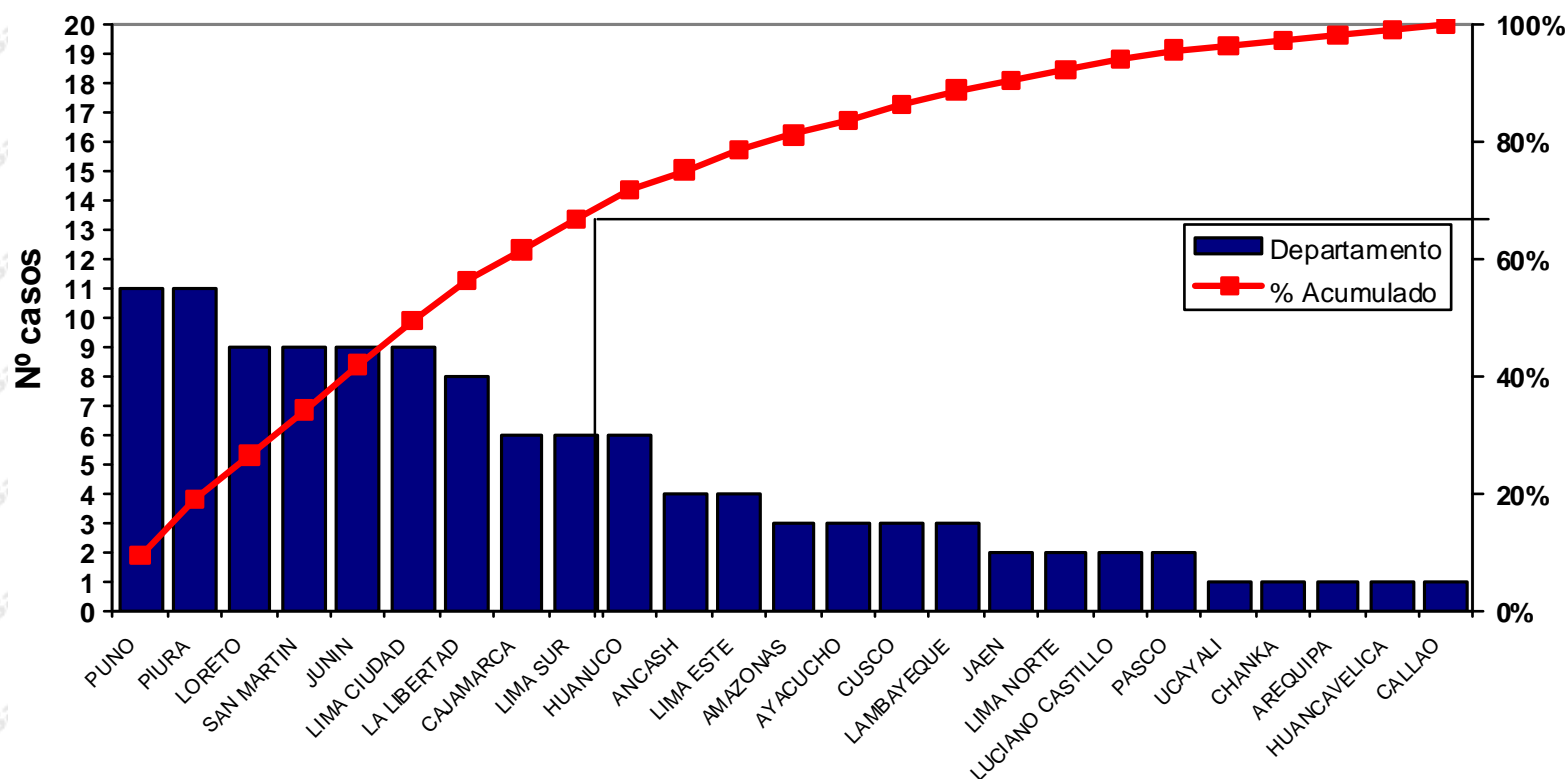
Ministerio  
de Salud

Dirección General  
de Epidemiología



## Muertes Maternas por DIRESA notificante (ocurrencia), Perú 2009

Pareto de defunciones por Muerte Materna por DIRESA notificante. Perú 2009\*





PERÚ

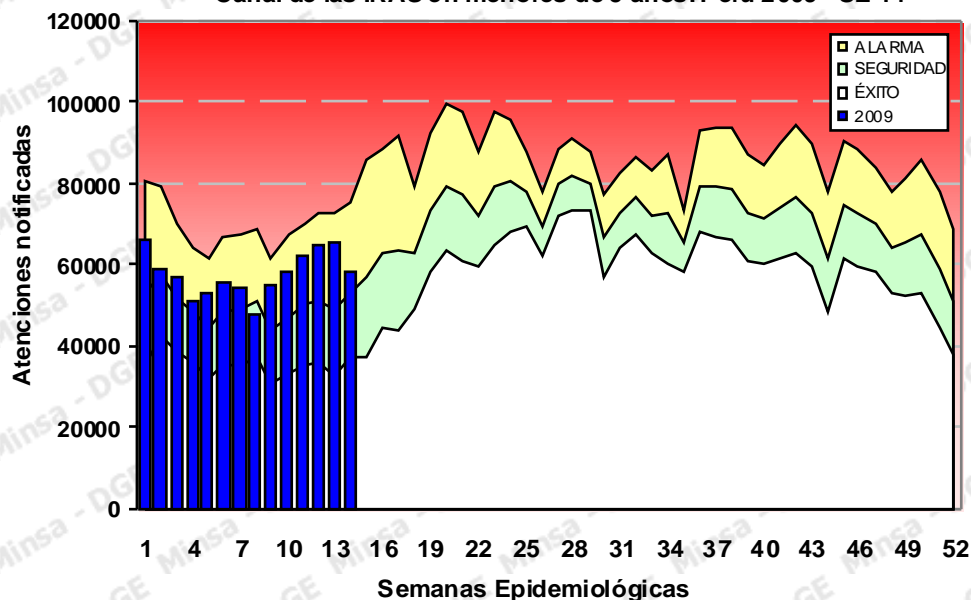
Ministerio  
de Salud

Dirección General  
de Epidemiología



## Infecciones Respiratorias Agudas (IRA) y neumonías en menores de 5 años, Perú a la SE 14 - 2009

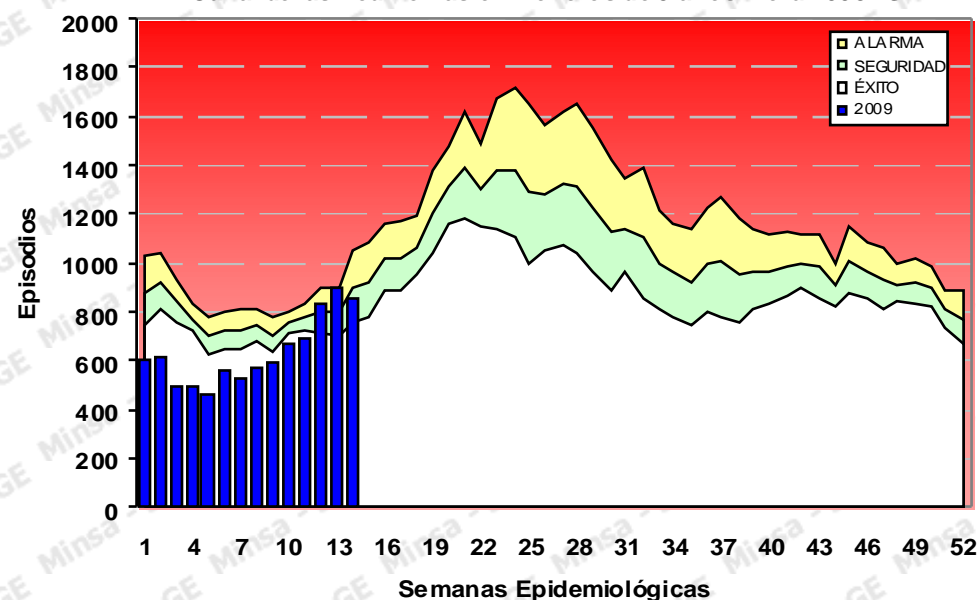
Canal de las IRAS en menores de 5 años. Perú 2009 - SE 14



En la SE 14 a nivel nacional se notificaron 58,319 atenciones por IRA, los valores notificados en las últimas semanas nos mantienen en zona de alarma.

El acumulado nacional a la SE 14 es de 808,595 atenciones. El 1% representan episodios de neumonías.

Canal de las neumonías en menores de 5 años. Perú 2009 - SE 14



En la SE 14 se notificaron 859 episodios de neumonías, el 35.6% fueron neumonías graves (NGR).

El valor notificado en la última semana nos ubica en zona de seguridad. El acumulado a la SE 14 es 8,866 neumonías, el 34.8% de ellas NGR.

**PERÚ****Ministerio  
de Salud****Dirección General  
de Epidemiología****Neumonía grave en menores de 5 años, Perú 2006 al 2009 (a SE 14 temporada de lluvia alta)**

<b>Departamentos</b>	<b>Niños menores de 2 meses</b>				<b>Niños de 2 a 11 meses</b>				<b>Niños de 1 a 4 años</b>				<b>Niños menores de 5 años</b>			
	<b>2006</b>	<b>2007</b>	<b>2008</b>	<b>2009</b>	<b>2006</b>	<b>2007</b>	<b>2008</b>	<b>2009</b>	<b>2006</b>	<b>2007</b>	<b>2008</b>	<b>2009</b>	<b>2006</b>	<b>2007</b>	<b>2008</b>	<b>2009</b>
AMAZONAS	3	5	12	7	11	11	7	9	9	24	20	30	23	40	39	46
ANCASH	25	15	22	15	26	22	44	26	47	39	45	45	98	76	111	86
APURIMAC	16	29	27	20	50	45	56	26	36	30	55	32	102	104	138	78
AREQUIPA	16	18	35	30	56	23	62	49	111	53	107	80	183	94	204	159
AYACUCHO	12	4	8	6	21	19	22	4	9	12	30	19	42	35	60	29
CAJAMARCA	47	15	27	17	50	44	57	27	55	61	85	33	152	120	169	77
CALLAO	9	10	15	8	48	29	38	24	21	18	29	21	78	57	82	53
CUSCO	31	41	24	28	58	65	64	44	98	107	80	47	187	213	168	119
HUANCAVELICA	26	25	28	26	36	37	41	39	32	27	32	22	94	89	101	87
HUANUCO	43	51	47	36	68	60	74	49	130	104	119	78	241	215	240	163
ICA	5	6	7	6	35	33	43	23	52	41	51	18	92	80	101	47
JUNIN	25	19	31	23	44	35	45	25	44	47	56	35	113	101	132	83
LA LIBERTAD	25	26	49	12	28	46	79	42	75	124	99	54	128	196	227	108
LAMBAYEQUE	2	0	5	1	1	5	10	4	2	7	7	1	5	12	22	6
LIMA	313	347	281	206	380	345	509	441	411	331	500	391	1104	1023	1290	1038
LORETO	17	29	71	23	68	116	183	143	63	141	172	179	148	286	426	345
MADRE DE DIOS	0	2	6	1	4	11	12	7	4	4	10	3	8	17	28	11
MOQUEGUA	3	0	0	1	6	2	1	8	13	7	4	7	22	9	5	16
PASCO	21	13	19	12	58	38	34	32	61	66	33	34	140	117	86	78
PIURA	28	25	25	9	91	113	132	62	116	125	126	57	235	263	283	128
PUNO	26	25	31	35	55	46	67	47	37	40	55	48	118	111	153	130
SAN MARTIN	6	11	23	15	23	47	55	29	21	73	75	29	50	131	153	73
TACNA	0	0	1	0	4	1	0	0	3	0	0	0	7	1	1	0
TUMBES	0	4	5	1	2	23	16	2	1	20	16	7	3	47	37	10
UCAYALI	14	15	23	36	66	51	62	49	74	60	56	30	154	126	141	115
<b>PERÚ</b>	<b>713</b>	<b>735</b>	<b>822</b>	<b>574</b>	<b>1289</b>	<b>1267</b>	<b>1713</b>	<b>1211</b>	<b>1525</b>	<b>1561</b>	<b>1862</b>	<b>1300</b>	<b>3527</b>	<b>3563</b>	<b>4397</b>	<b>3085</b>

Fuente: RENACE/Dirección General de Epidemiología - MINSA, 11/04/2009

**Las neumonías graves en niños menores de 5 años a la SE 14-2009 evidencia en los últimos 4 años una tendencia al descenso. El subgrupo de menores de 2 meses y el subgrupo de 1 a 4 años siguen este mismo patrón. Sin embargo en el subgrupo de 2 a 11 meses no se observa una variación significativa respecto a los años 2006 y 2007, excepto el 2008 que evidencio un incremento inusual para todos los subgrupos de edad.**

**PERÚ****Ministerio  
de Salud****Dirección General  
de Epidemiología****Defunciones por neumonía en menores de 5 años, Perú 2006 al 2009 (a SE 14 temp. de lluvia alta)**

Departamentos	Niños menores de 2 meses				Niños de 2 a 11 meses				Niños de 1 a 4 años				Niños menores de 5 años			
	2006	2007	2008	2009	2006	2007	2008	2009	2006	2007	2008	2009	2006	2007	2008	2009
AMAZONAS	1	0	1	1	0	0	0	0	1	0	0	1	2	0	1	2
ANCASH	3	3	4	0	0	4	2	3	1	1	0	0	4	8	6	3
APURIMAC	0	0	1	1	0	0	0	1	0	1	0	0	0	1	1	2
AREQUIPA	0	2	0	0	3	3	2	0	1	2	0	1	4	7	2	1
AYACUCHO	0	0	1	1	0	2	0	0	0	2	1	0	0	4	2	1
CAJAMARCA	3	3	1	2	4	1	2	3	0	1	4	1	7	5	7	6
CALLAO	0	0	0	0	0	0	0	0	0	1	0	0	0	1	0	0
CUSCO	4	4	1	6	8	3	3	6	0	1	0	1	12	8	4	13
HUANCAVELICA	5	3	4	1	3	6	1	5	2	1	1	1	10	10	6	7
HUANUCO	3	1	2	4	0	1	3	4	3	4	1	1	6	6	6	9
ICA	1	0	0	0	1	0	0	0	0	0	0	0	2	0	0	0
JUNIN	3	1	2	3	2	3	2	3	2	3	3	0	7	7	7	6
LA LIBERTAD	0	0	0	0	1	0	0	0	0	0	1	0	1	0	1	0
LAMBAYEQUE	0	0	0	0	0	1	0	0	0	0	0	0	0	1	0	0
LIMA	15	10	6	5	5	3	3	3	4	5	0	1	24	18	9	9
LORETO	0	0	3	0	12	2	4	3	5	1	4	1	17	3	11	4
MADRE DE DIOS	0	0	0	0	2	0	0	0	0	0	0	0	2	0	0	0
MOQUEGUA	0	0	0	0	1	0	0	0	0	0	0	0	1	0	0	0
PASCO	0	1	0	1	1	2	2	2	0	1	1	0	1	4	3	3
PIURA	1	0	0	2	6	2	3	1	1	2	3	0	8	4	6	3
PUNO	4	4	5	6	6	6	8	10	3	2	4	0	13	12	17	16
SAN MARTIN	0	1	0	0	0	0	0	0	0	1	0	0	0	2	0	0
TACNA	0	0	0	0	0	0	0	0	0	0	0	0	0	0	0	0
TUMBES	0	1	0	0	0	1	0	0	0	0	3	1	0	2	3	1
UCAYALI	1	0	0	1	0	1	0	1	0	0	0	1	1	1	0	3
<b>PERÚ</b>	<b>44</b>	<b>34</b>	<b>31</b>	<b>34</b>	<b>55</b>	<b>41</b>	<b>35</b>	<b>45</b>	<b>23</b>	<b>29</b>	<b>26</b>	<b>10</b>	<b>122</b>	<b>104</b>	<b>92</b>	<b>89</b>

Fuente: RENACE/Dirección General de Epidemiología - MINSA, 11/04/2009

**Las defunciones por neumonía en niños menores de 5 años a la SE 14-2009 evidencia en los últimos 4 años una tendencia al descenso sin embargo en los últimos 2 años el margen es escaso. En el subgrupo de menores de 2 meses no se observa diferencia significativa del 2007 al 2009. El subgrupo de 2 a 11 meses muestra al momento incremento respecto al 2007 y 2008, mientras que el subgrupo de 1 a 4 años evidencia el descenso más significativo en los 4 años.**



PERÚ

Ministerio  
de Salud

Dirección General  
de Epidemiología



# Vigilancia de Emergencias Sanitarias

## SE 15, 17-04-09

### Caso de rabia humana, Diresa Amazonas.

Se tuvo el reporte de un niño de 6 años con el diagnóstico confirmado de rabia humana transmitida por murciélago hematófago (rabia silvestre), procedente de la comunidad indígena amazónica de Quebrada Kandungos, distrito de Río Santiago, provincia de Condorcanqui.

El paciente falleció el 16/04/09.

### Inundación en la Diresa Junín.

La DGE recibió el reporte del desborde del río Yacus el 12/04/09 del río Yacus en el distrito de Huertas, provincia Jauja, departamento Junín, inundando muchas viviendas, hubo 40 personas afectadas cuyas viviendas quedaron inhabitables;

### Huayco en la Diresa La Libertad.

El 16/04/09 se ha reportado un huayco ocurrido en la localidad de Chamanacucho, distrito de Cochorco, provincia Daniel A. Carrión, que causó la desaparición de un número aún no determinado de personas, se sabe que habrían 55 familias afectadas en la zona del desastre

### Epizootias en la Diresa Ayacucho.

En la DIRESA Ayacucho se presentaron epizootias de rabia en bovinos, ocurridas en las localidades de Chorobamba, Patibamba y Auquilla, distrito de San Miguel, provincia La Mar. Son 4 los bovinos positivos a rabia, según diagnóstico realizado en los laboratorios de Senasa.

