



PERÚ

Ministerio
de Salud

Viceministerio
de Salud Pública

Centro Nacional de
Epidemiología, Prevención
y Control de Enfermedades



Sala de Situación de la Influenza y otros virus respiratorios (OVR) en el Perú, SE 26 - 2023



PERÚ

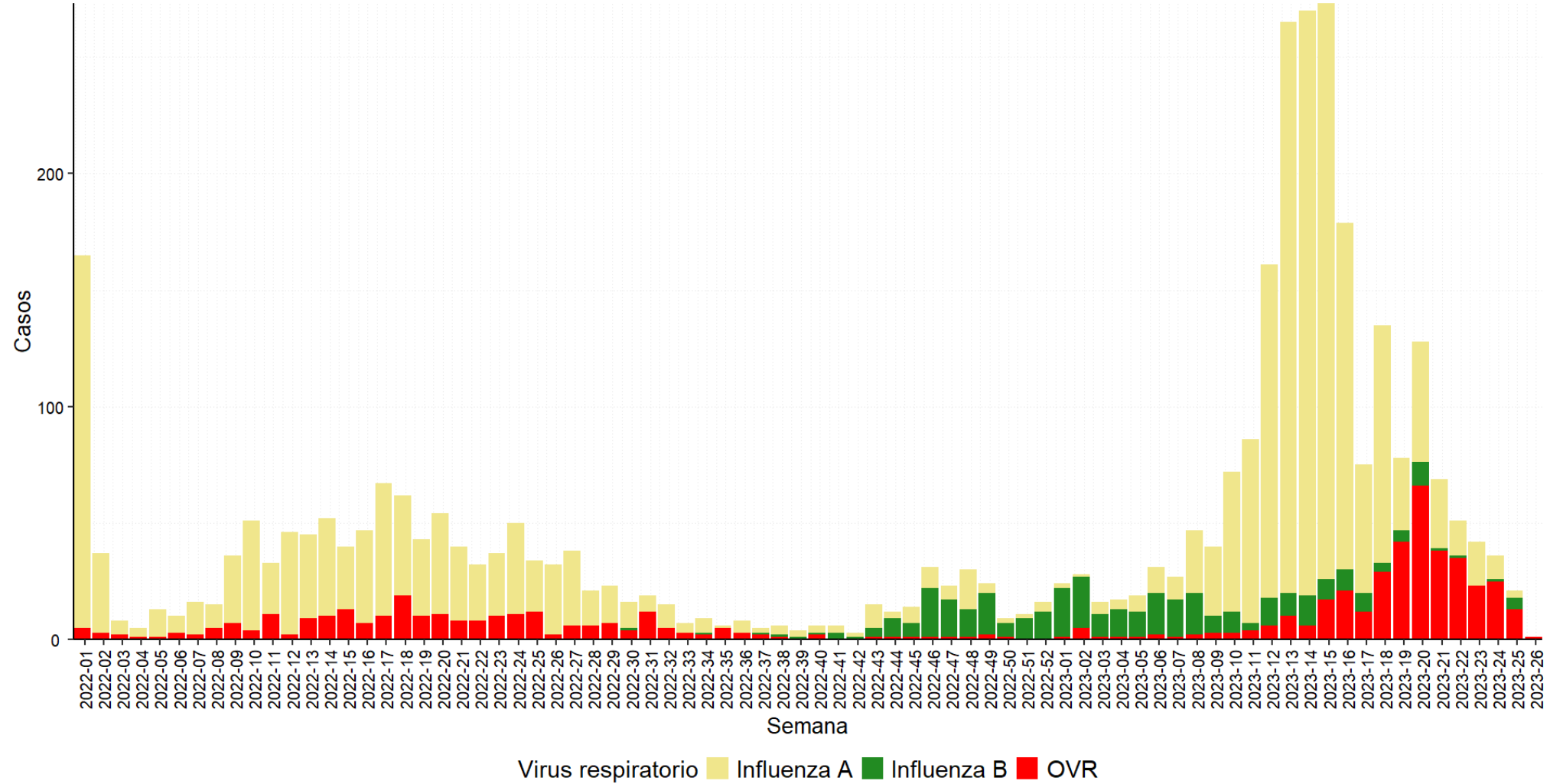
Ministerio de Salud

Viceministerio de Salud Pública

Centro Nacional de Epidemiología, Prevención y Control de Enfermedades



Tendencia de casos confirmados a virus respiratorios, Perú 2022-2023 (SE 26)





PERÚ

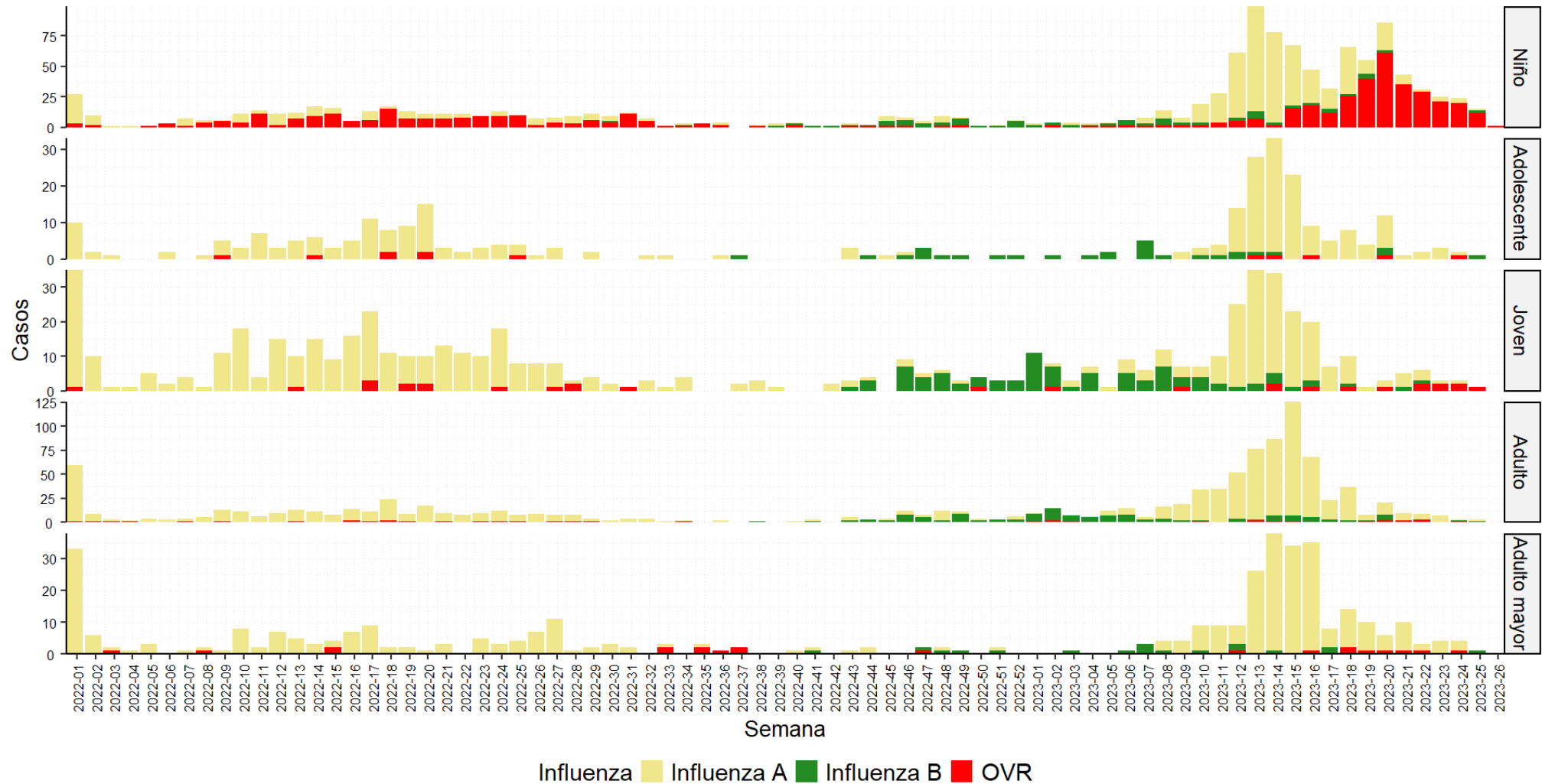
Ministerio de Salud

Viceministerio de Salud Pública

Centro Nacional de Epidemiología, Prevención y Control de Enfermedades



Tendencia de casos confirmados a virus respiratorios por cursos de vida, Perú 2022-2023 (SE 26)





PERÚ

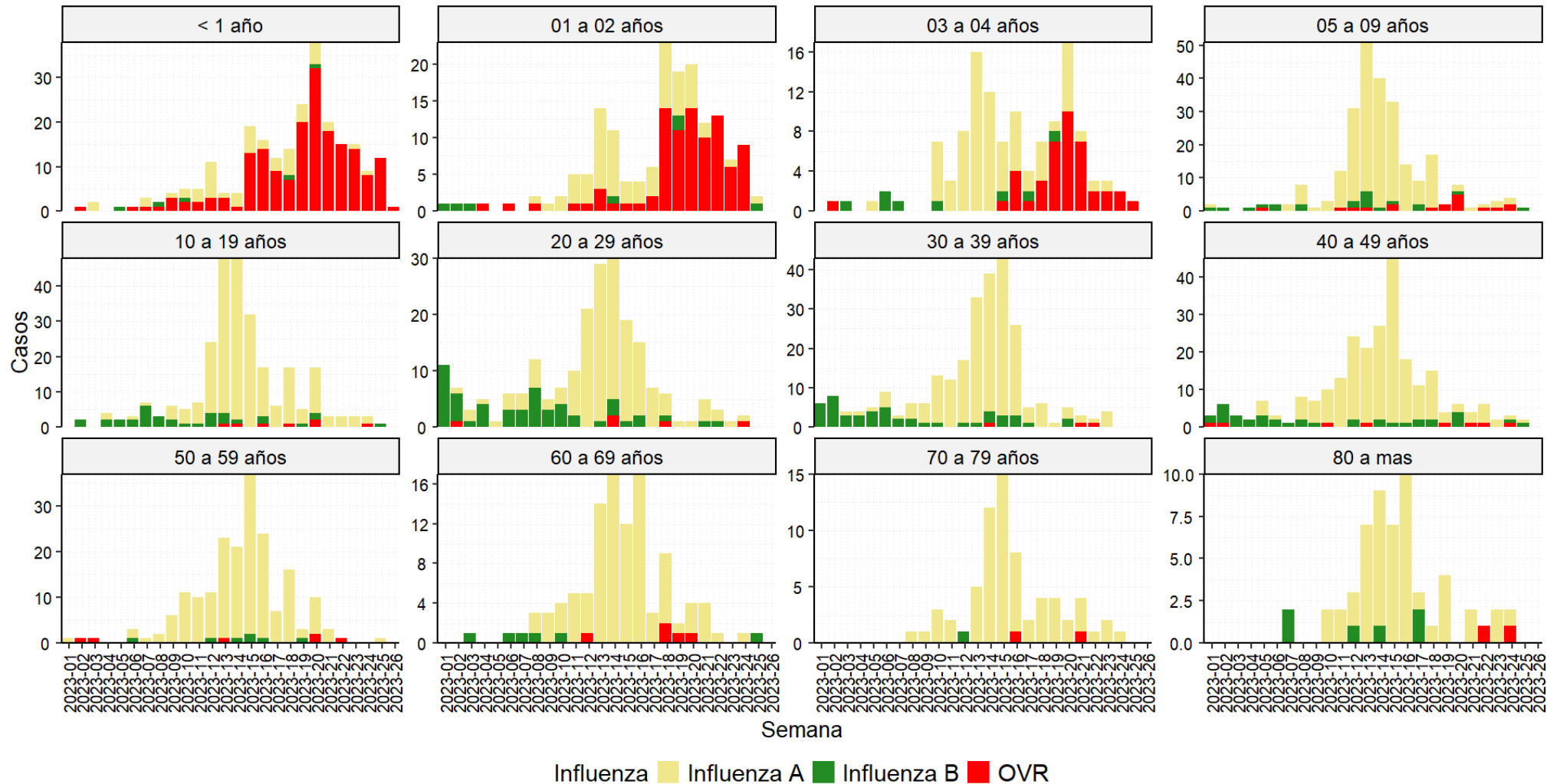
Ministerio de Salud

Viceministerio de Salud Pública

Centro Nacional de Epidemiología, Prevención y Control de Enfermedades



Tendencia de casos confirmados a virus respiratorios por grupos de edad, Perú 2022-2023 (SE 26)





PERÚ

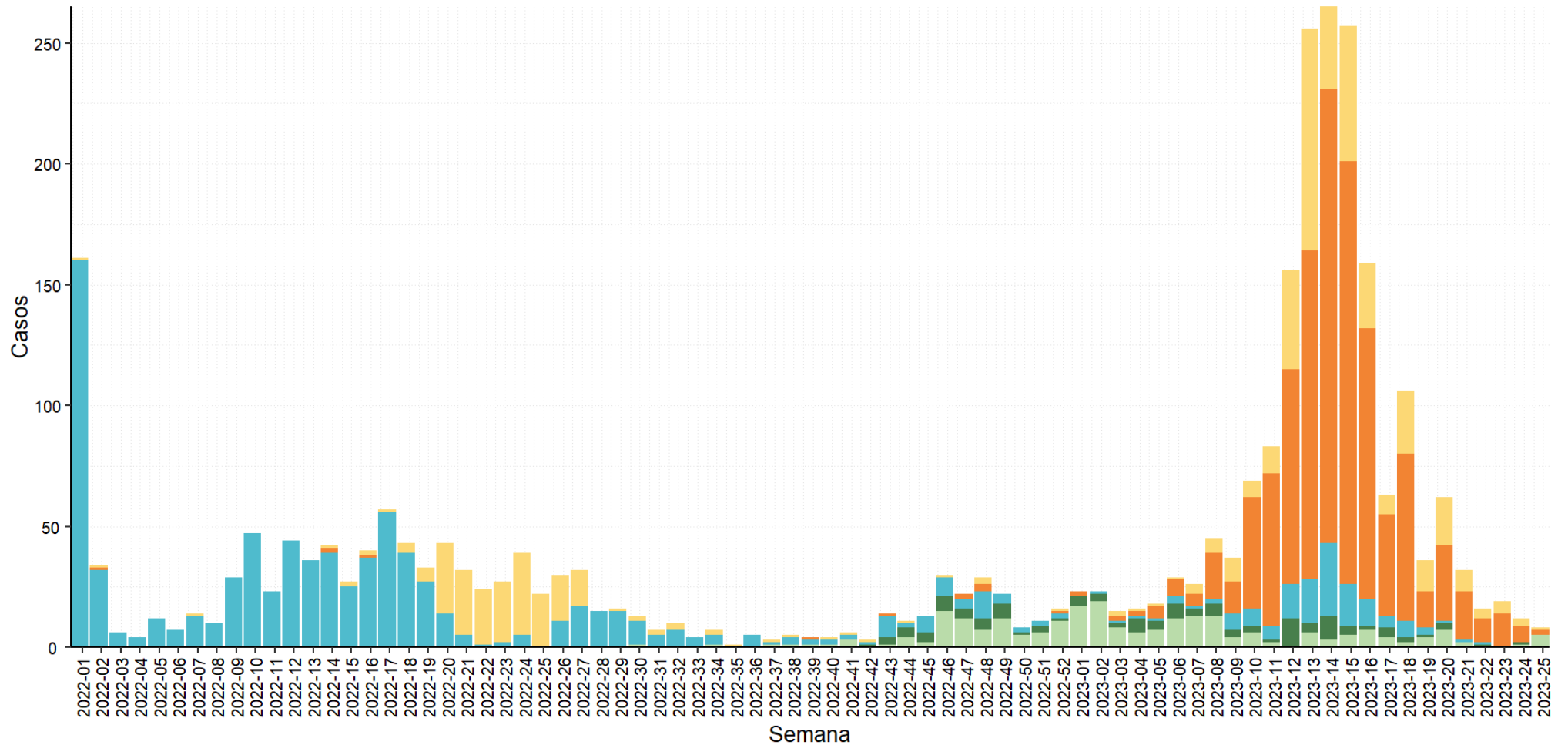
Ministerio de Salud

Viceministerio de Salud Pública

Centro Nacional de Epidemiología, Prevención y Control de Enfermedades



Tendencia de casos confirmados de Influenza, por tipos, subtipos y linajes Perú 2022-2023 (SE 26)



Tipos y subtipos Influenza ■ Influenza A ■ Influenza A(H1N1) ■ Influenza A(H3N2) ■ Influenza B ■ Influenza B - VICTORIA



PERÚ

Ministerio de Salud

Viceministerio de Salud Pública

Centro Nacional de Epidemiología, Prevención y Control de Enfermedades



Tendencia de casos confirmados de Influenza, por cursos de vida Perú 2022-2023 (SE 26)



Tipos y subtipos Influenza ■ Influenza A ■ Influenza A(H1N1) ■ Influenza A(H3N2) ■ Influenza B ■ Influenza B - VICTORIA



PERÚ

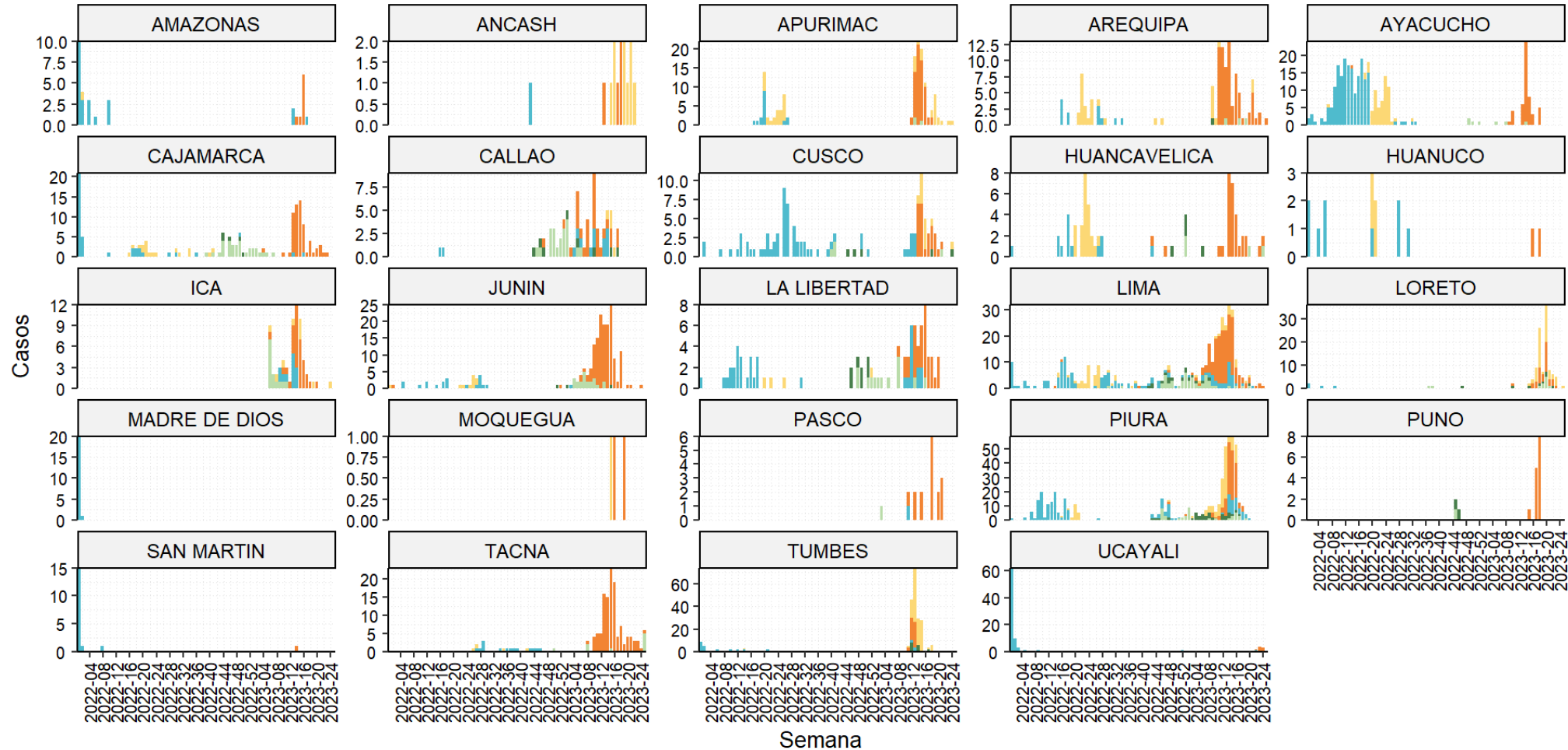
Ministerio de Salud

Viceministerio de Salud Pública

Centro Nacional de Epidemiología, Prevención y Control de Enfermedades



Tendencia de casos confirmados de Influenza, Regiones 2022-2023 (SE 26)



Influenza A (yellow) Influenza A(H1N1) (orange) Influenza A(H3N2) (light blue) Influenza B (dark green) Influenza B - VICTORIA (light green)

Elaborado por: Centro Nacional de Epidemiología, Prevención y Control de Enfermedades-MINSA



PERÚ

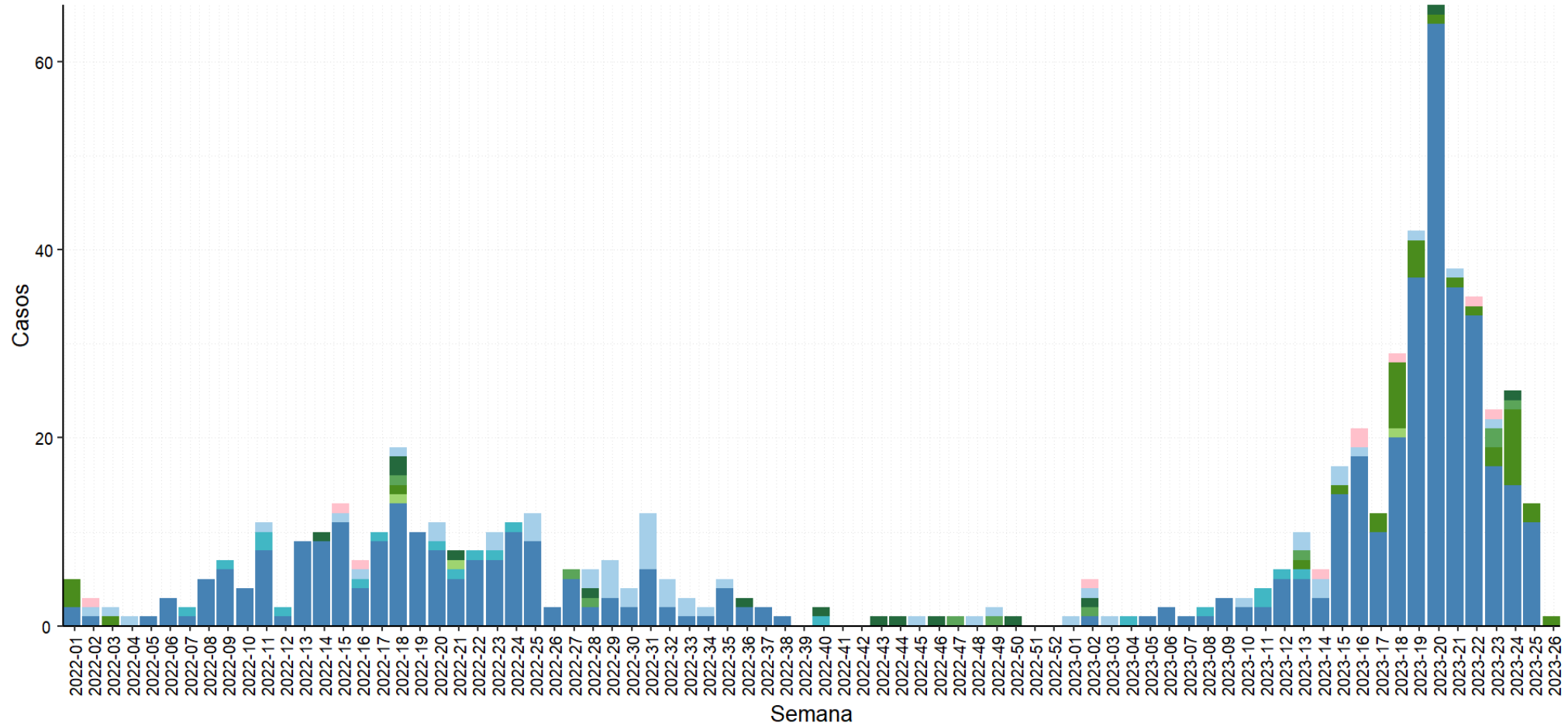
Ministerio de Salud

Viceministerio de Salud Pública

Centro Nacional de Epidemiología, Prevención y Control de Enfermedades



Tendencia de casos confirmados de OVR, Perú 2022-2023 (SE 26)



OVR Adenovirus Parainfluenza 1 Parainfluenza 3 Rinovirus
 Metaneumovirus Parainfluenza 2 Parainfluenza 4 VSR



PERÚ

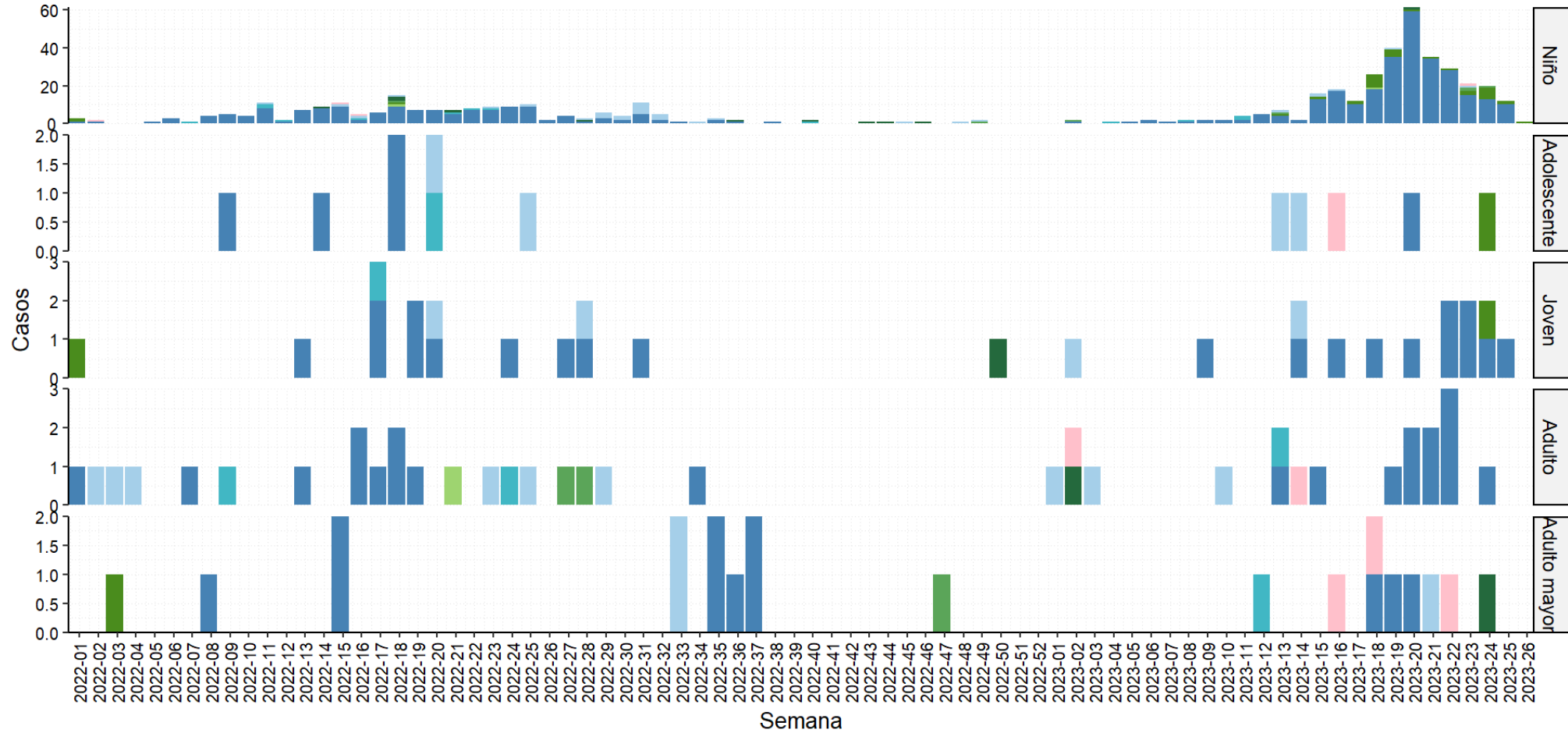
Ministerio de Salud

Viceministerio de Salud Pública

Centro Nacional de Epidemiología, Prevención y Control de Enfermedades



Tendencia de casos confirmados de OVR, por cursos de vida Perú 2022-2023 (SE 26)



OVR

- Adenovirus
- Metaneumovirus
- Parainfluenza 1
- Parainfluenza 2
- Parainfluenza 3
- Parainfluenza 4
- Rinovirus
- VSR



PERÚ

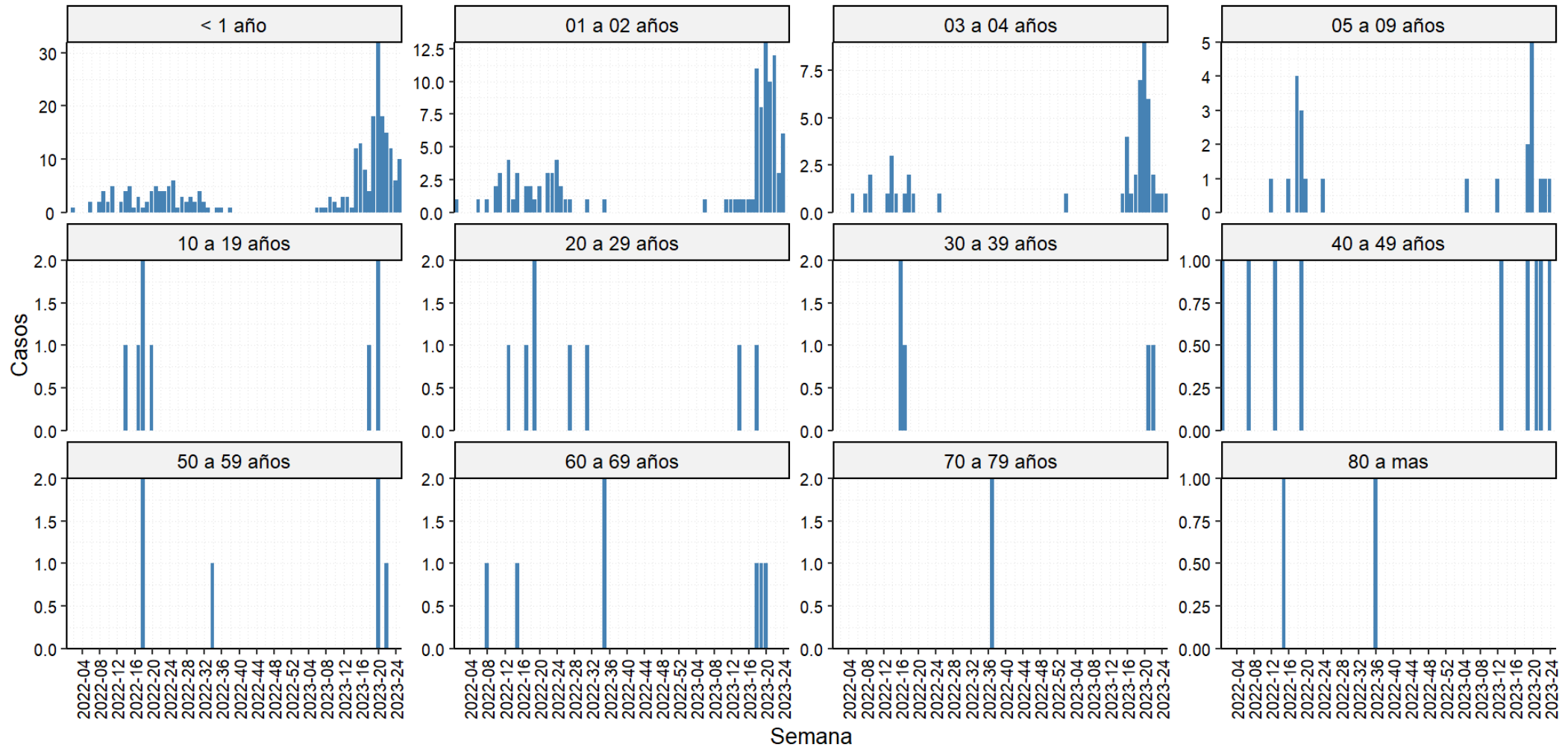
Ministerio de Salud

Viceministerio de Salud Pública

Centro Nacional de Epidemiología, Prevención y Control de Enfermedades



Tendencia de casos confirmados de virus sincitial respiratorio, por grupos de edad, Perú 2023 (SE 26)





PERÚ

Ministerio
de Salud

Viceministerio
de Salud Pública

Centro Nacional de
Epidemiología, Prevención
y Control de Enfermedades



Situación actual:

- En el 2023, la actividad de influenza se mantiene activa, identificándose a la fecha 1812 casos positivos.
- En el 2023 está predominando la circulación del virus influenza A con 1580 casos, con una mayor proporción de influenza A(H1N1) con 1071 casos, principalmente en Lima (15%), Junín (13%), Piura (12%) y Tacna (11%) y 371 casos de influenza A sin subtipificar donde dos (02) regiones concentran el 60% de los casos siendo Piura (26%) y Tumbes (34%).
- Asimismo, está circulando influenza B con 232 casos, encontrándose el linaje Victoria en 151 casos y los 81 restantes no se ha determinado el linaje. La mayor proporción de casos de influenza B se ha reportado de Piura (25%). El 21% de los casos captados en la vigilancia resultaron positivos a influenza
- Hasta la SE 26-2023, se ha detectado VSR con mayor incidencia en los niños con 262 casos, seguidos por Para-influenza-3 con 28 casos en niños.