



PERÚ

Ministerio
de Salud

Viceministerio
de Salud Pública

Centro Nacional de
Epidemiología, Prevención
y Control de Enfermedades

Boletín VIH
Noviembre 2022

"Decenio de la Igualdad de Oportunidades para Mujeres y Hombres"

Centro Nacional de Epidemiología, Prevención y Control de Enfermedades

Situación epidemiológica del VIH - Sida en el Perú



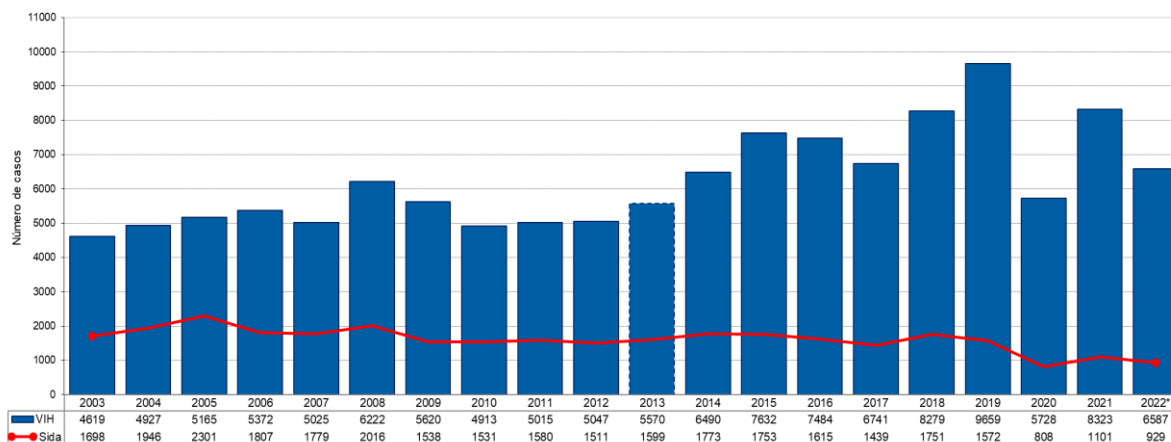


El Centro Nacional de Epidemiología, Prevención y Control de Enfermedades y la Red Nacional de Epidemiología (RENACE) realizan la Vigilancia Epidemiológica de la Infección por el Virus de la Inmunodeficiencia Humana (VIH), según lo establecido en la "Norma Técnica de Salud para la Vigilancia Epidemiológica en Salud Pública de la Infección por el Virus de la Inmunodeficiencia Humana (VIH) y de las Infecciones de Transmisión Sexual (ITS) en el Perú". El presente boletín presenta información considerando los casos notificados hasta el 30 de noviembre de 2022.

La epidemia de VIH en el país es de tipo concentrada, es decir, la infección por VIH presenta una mayor transmisión y una prevalencia mayor en poblaciones clave. De acuerdo a las estimaciones que realiza este Centro Nacional, para el 2021 se estima que 98 000 personas (IC95% 85 000 – 110 000) vivían con la infección VIH en el país, con una prevalencia de 0.4% (IC95% 0.3-0.4) en adultos de 15 a 49 años de edad, y una prevalencia mayor en población de hombres que tienen sexo con hombres (9.6%) y en mujeres transgénero (31.4%).

Desde 1983, año en que se reportó el primer caso de sida en el país, a noviembre de 2022 se ha notificado en el sistema de vigilancia un total de 158 134 casos de infección por VIH, de los cuales 49 001 han sido diagnosticados como estadio sida. La figura 1 muestra la tendencia de casos nuevos diagnosticados de infección por VIH y estadio sida en los últimos 20 años (2003-2022), en donde el número de casos de infección por VIH representa el 79% (124 418) respecto al histórico.

Figura1. Número de casos VIH y estadio sida notificados según año diagnóstico, Perú, 2003-2022*



Fuente: Centro Nacional de Epidemiología, Prevención y Control de Enfermedades - MINSA.

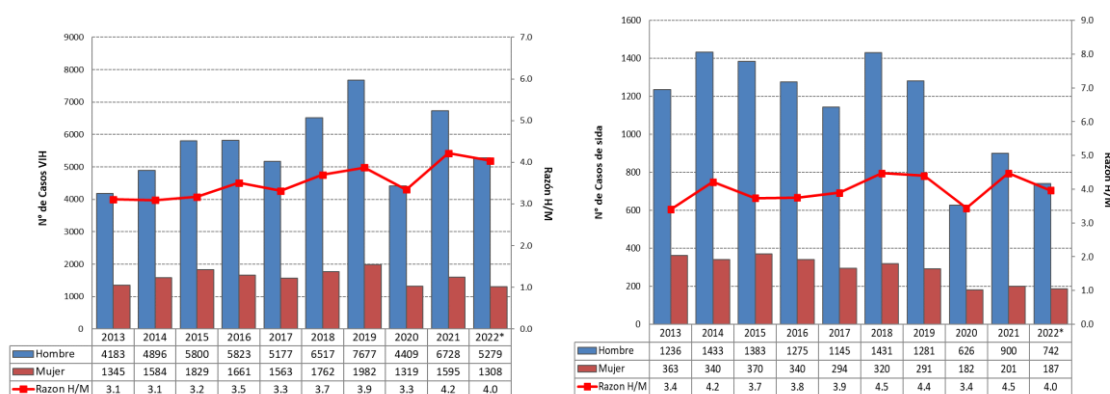
* Data actualizada al 30.nov.2022, sujeta a variación según procesos de vigilancia.

El número de casos nuevos reportados para el periodo 2020 – 2022, especialmente 2020, deben ser interpretados con cautela, ya que dado el contexto de pandemia en el que se encuentra el país a causa de la COVID-19, la oportunidad de la detección y notificación de casos nuevos diagnosticados se ha visto afectada.

En ese sentido, la curva de casos de infección por VIH muestra una tendencia ascendente, desde el 2013 hasta el 2019, mientras que los casos de sida, muestra un comportamiento casi estacionario en los consolidados anuales entre el 2009 y 2019. Se debe tener en cuenta que el 2015 cambió la definición de caso, haciéndola más sensible, por lo que se esperaba un incremento en el número de casos detectados.

Entre el 2013 al 2020, la razón anual hombre/mujer de los casos notificados se mantenía en 3 a 1. A partir del 2021 esta razón se ha incrementado a 4:1 (Figura 2). Para los casos en estadio sida, la razón se ha mostrado oscilante entre 3 a 4 hombres por cada mujer.

Figura 2. Número de casos VIH y estadio sida notificados según sexo y razón hombre/mujer, Perú, 2013-2022*



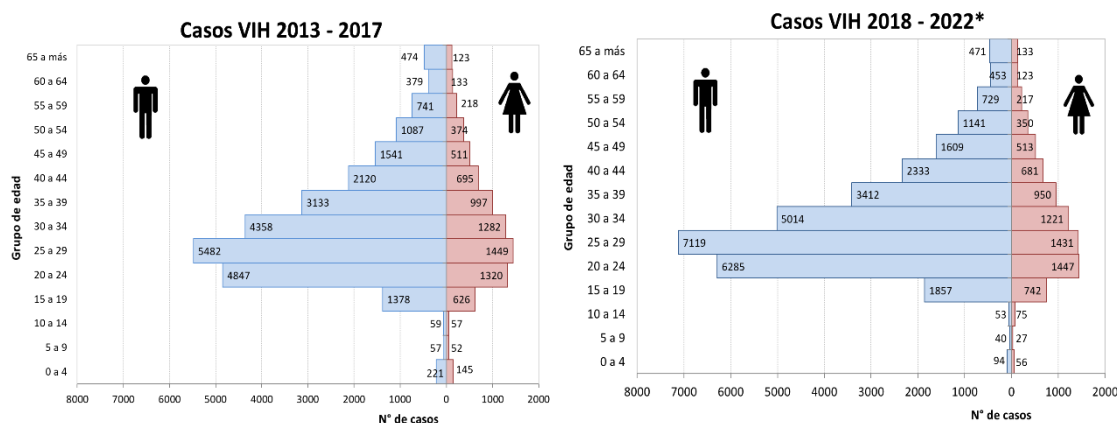
Fuente: Centro Nacional de Epidemiología, Prevención y Control de Enfermedades - MINSa.

* Data actualizada al 30.nov.2022, sujeta a variación según procesos de vigilancia.

En la distribución por rango de edad y sexo (Figura 3), la comparación por quinquenios (2013-2017 y 2018-2022*) muestra similitud en determinados componentes: predominio de casos en el sexo hombre (76% y 79% respectivamente), predominio de casos en el grupo de 20 a 39 años (67% y 70% respectivamente). Con respecto al último quinquenio (2018-2022*):

- Del total de notificaciones, los casos en hombres incrementaron en un 18%.
- El grupo de 15 a 19 años incrementó en 39% (19% en mujeres y 35% en hombres)
- El grupo de 20 a 24 años incrementó en 25% (10% en mujeres y 30% en hombres)
- El grupo de 25 a 29 años incrementó en 23% (30% en hombres)
- El grupo de 30 a 34 años incrementó en 11% (15% en hombres)
- El grupo de 60 a 64 años incrementó en 13% (20% en hombres)
- El número de mujeres en edad fértil (15 a 49 años), incrementó en un 2%

Figura 3. Casos VIH según sexo y grupo de edad por quinquenios, Perú, 2013-2022*



Fuente: Centro Nacional de Epidemiología, Prevención y Control de Enfermedades - MINSa.

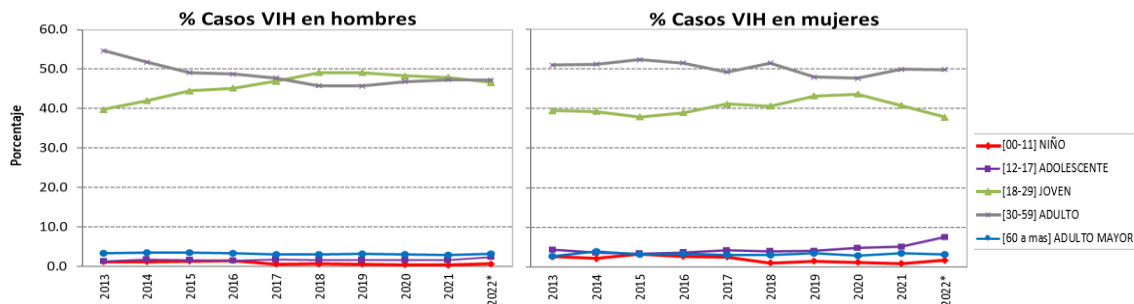
* Data actualizada al 30.nov.2022, sujeta a variación según procesos de vigilancia.

En la distribución porcentual de casos diagnosticados de VIH por año, se observa predominio en la etapa de vida joven y adulto para ambos sexos.

En el grupo de mujeres, el número de casos en los últimos 10 años (2013 – 2022*), predomina la etapa de vida adulto (50.2%), seguido por la etapa joven (40.3%); la tendencia de casos, en general, para todas las etapas de vida, se ha mantenido constante durante este periodo.

En el grupo de hombres, 48.2% son adultos y 46.3% jóvenes, observando en esta última etapa de vida un incremento progresivo entre el 2013 y 2018 (Figura 4).

Figura 4. Porcentaje de casos de VIH según etapas de vida por sexo, Perú, 2013-2022*

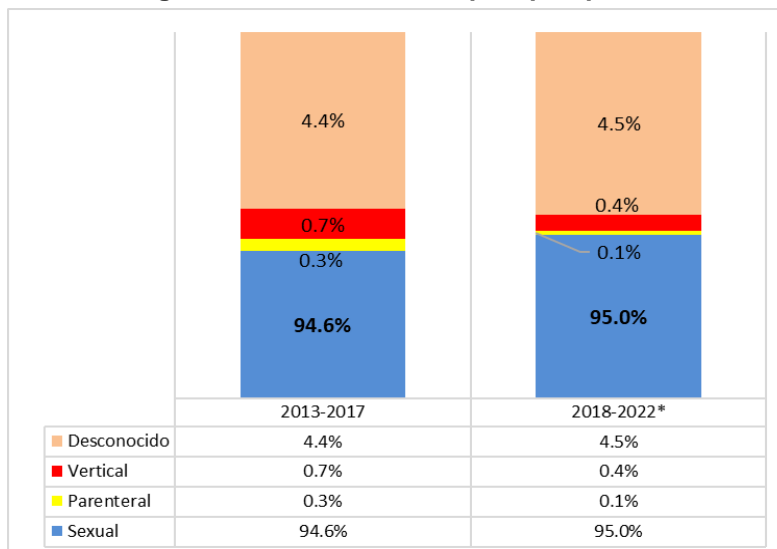


Fuente: Centro Nacional de Epidemiología, Prevención y Control de Enfermedades - MINSA.

* Data actualizada al 30.nov.2022, sujeta a variación según procesos de vigilancia.

Desde el inicio de la epidemia en el país, la vía sexual ha sido la principal vía de transmisión, durante el último quinquenio (2017 - 2021), concentra el 95% de los casos notificados (Figura 5).

Figura 5. Casos VIH según vías de transmisión por quinquenios, Perú 2013 – 2022*

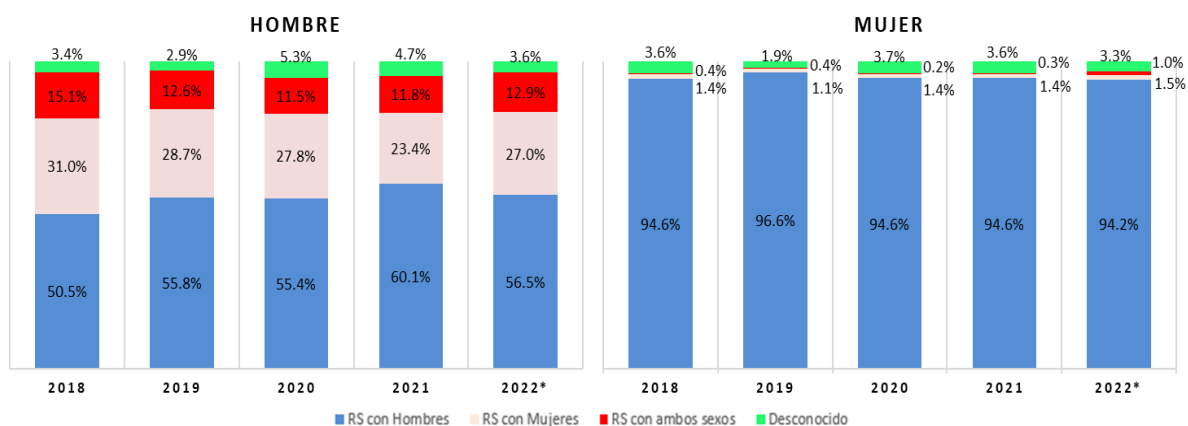


Fuente: Centro Nacional de Epidemiología, Prevención y Control de Enfermedades - MINSA.

* Data actualizada al 30.nov.2022, sujeta a variación según procesos de vigilancia.

La figura 6, muestra los casos de infección por VIH diagnosticados en el periodo 2018 a noviembre 2022, según el antecedente de relaciones sexuales, en hombres y mujeres de 20 a 39 años. En el grupo de hombres, se observa que más del 50% de los casos, en cada periodo, refieren haber tenido alguna relación sexual con otro hombre, además este porcentaje va incrementando progresivamente cada año; cabe resaltar que el grupo de hombres que tienen sexo con otros hombres (HSH), son parte de la población clave para la transmisión del VIH en el Perú.

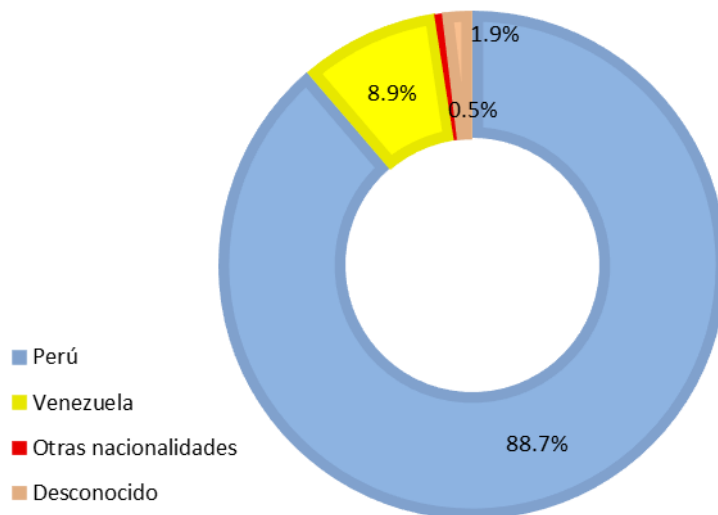
Es importante, mencionar que la variable antecedente de relaciones sexuales fue incorporada a la vigilancia epidemiológica en el 2017, por lo que se encuentra mejor implementada en los periodos posteriores a su incorporación.

Figura 6. Casos de VIH según antecedente de relaciones sexuales en hombres y mujeres de 20 a 39 años, Perú, 2018 – 2022*


Fuente: Centro Nacional de Epidemiología, Prevención y Control de Enfermedades - MINSA.

* Data actualizada al 30.nov.2022, sujeta a variación según procesos de vigilancia.

En el último quinquenio, se ha observado un incremento de casos con otras nacionalidades, en ellas resalta la nacionalidad venezolana que conforman el 8.9% (3435) (figura 7).

Figura 7. Porcentaje de casos VIH notificados según nacionalidad, Perú 2018 – 2022*


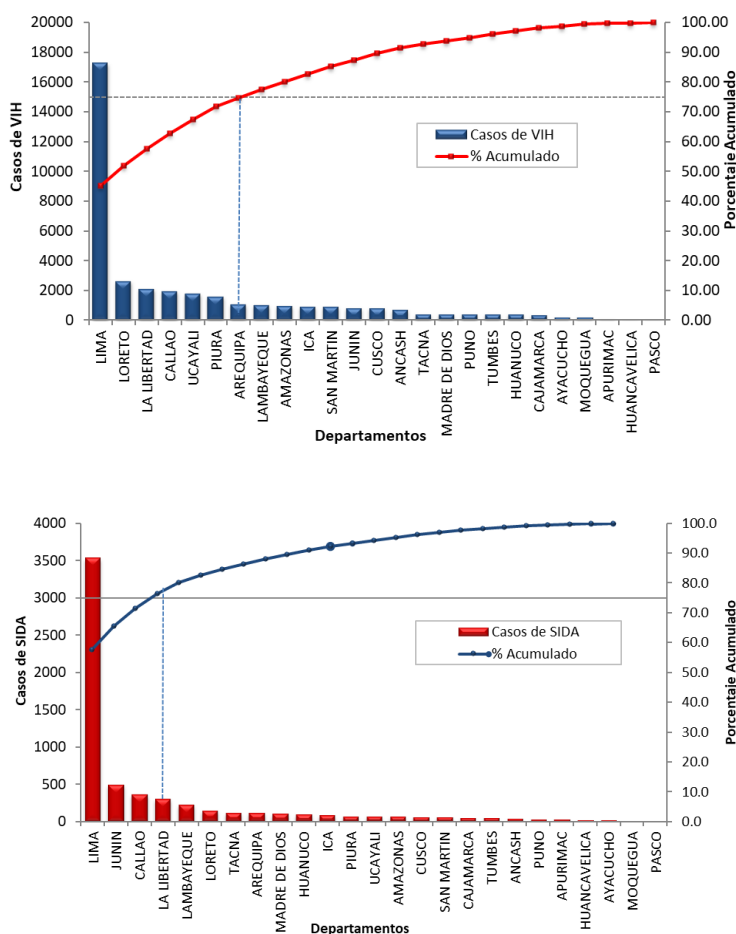
Fuente: Centro Nacional de Epidemiología, Prevención y Control de Enfermedades - MINSA.

* Data actualizada al 30.nov.2022, sujeta a variación según procesos de vigilancia.

Con respecto a la distribución de casos de infección por VIH en el Perú, en los últimos 5 años, el departamento de Lima ha notificado 45% del total de casos a nivel nacional, luego esta Loreto (7%), La Libertad (6%), Callao (5%), Ucayali (5%), Piura (4%) y Arequipa (3%) siendo los departamentos que concentran el 75% del total de casos notificados en el periodo (Figura 8). Del mismo modo, el 76% de los casos en estadio sida a nivel nacional fueron notificados por Lima (58%), Junín (8%), Callao (6%) y La Libertad (5%) (Figura 8).



Figura 8. Frecuencia acumulada de casos VIH y Sida notificados por departamento, Perú 2018 – 2022*



Fuente: Centro Nacional de Epidemiología, Prevención y Control de Enfermedades - MINSA.
* Data actualizada al 30.nov.2022, sujeta a variación según procesos de vigilancia.

A nivel nacional, el número de casos nuevos notificados muestran una tendencia ascendente hasta el 2019, después de la cual se observa una aparente disminución, que estaría estrechamente relacionada con el contexto de pandemia por la COVID-19 y las medidas tomadas para contener su expansión.

Durante la pandemia por la COVID-19, el año 2020 muestra una gran disminución de la notificación de casos a nivel departamental y nacional, año en el cual se tomaron medidas como: limitada oferta de los servicios de atención de salud y laboratorios, reducción de personal por licencia o comorbilidades, reasignación de personal, medidas de confinamiento, y en general el temor de la población por adquirir la infección por el virus SARS-COV-2, por su severidad mayor descrita en las personas que viven con VIH, entre otros, contribuyeron a una menor detección de casos nuevos y por ende una menor notificación. Por tal motivo, se recomienda tomar las cifras del periodo 2020 y 2021 con cautela.



Tabla 1. Número de casos VIH y tasa de casos notificados por año de diagnóstico según departamento, Perú, 2018 – 2022***

Departamento	Número de casos VIH notificados					Tendencia	Tasa de casos VIH notificados					Tendencia
	2018	2019	2020	2021	2022*		2018	2019	2020	2021	2022*	
Amazonas	228	211	128	147	300		54	49	30	34	70	
Ancash	141	181	89	176	168		12	15	8	15	14	
Apurímac	20	22	12	27	27		4	5	3	6	6	
Arequipa	340	333	146	228	82		26	25	10	15	5	
Ayacucho	63	56	35	45	36		9	8	5	7	5	
Cajamarca	72	92	49	107	82		5	6	3	7	6	
Callao	500	555	329	386	210		47	52	29	34	18	
Cusco	148	178	150	200	166		11	13	11	15	12	
Huancavelica	18	27	13	15	8		4	5	4	4	2	
Huánuco	102	107	60	59	86		12	12	8	8	11	
Ica	232	237	147	224	141		29	29	15	23	14	
Junín	175	211	131	201	147		13	15	10	15	11	
La Libertad	556	496	272	457	362		29	25	13	22	17	
Lambayeque	182	215	193	351	129		14	17	15	26	10	
Lima	3560	4509	2595	3759	2877		35	43	24	35	26	
Loreto	542	690	342	568	518		51	64	33	55	50	
Madre de Dios	93	108	75	84	71		63	72	43	47	38	
Moquegua	47	56	33	51	41		25	30	17	26	21	
Pasco	16	12	13	11	12		5	4	5	4	4	
Piura	286	417	235	343	341		15	22	11	17	16	
Puno	92	76	65	101	88		6	5	5	8	7	
San Martín	190	235	157	220	177		22	27	17	24	19	
Tacna	115	136	59	62	66		32	38	16	16	17	
Tumbes	72	101	84	62	96		29	41	33	24	37	
Ucayali	393	358	290	422	355		77	69	49	70	58	
PERÚ	8183	9619	5702	8306	6586		25	30	17	25	20	

Fuente: Centro Nacional de Epidemiología, Prevención y Control de Enfermedades - MINSA.

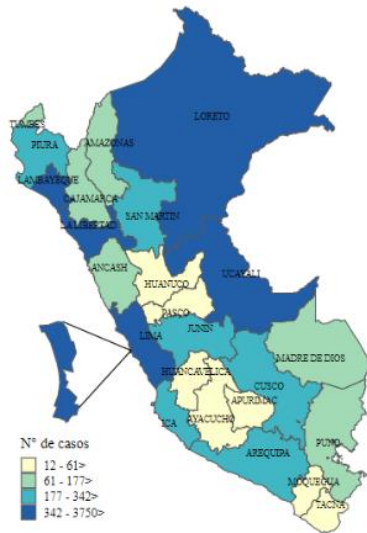
* Data actualizada al 30.nov.2022, sujeta a variación según procesos de vigilancia.

** Tasa de casos: para el cálculo se consideró el número de casos nuevos de infección por VIH diagnosticados y notificados al sistema de vigilancia epidemiológica por 100 000 habitantes.



Figura 9. Distribución de casos VIH y tasa de casos notificados por departamento, Perú 2022*

Casos VIH notificados



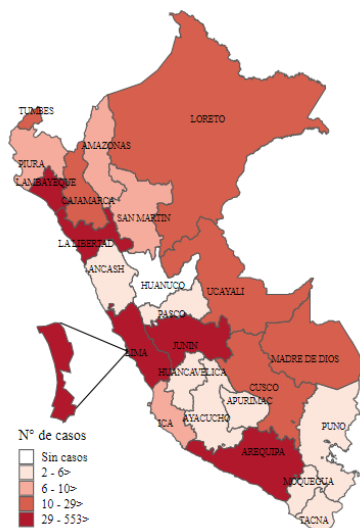
Tasa de casos VIH notificados



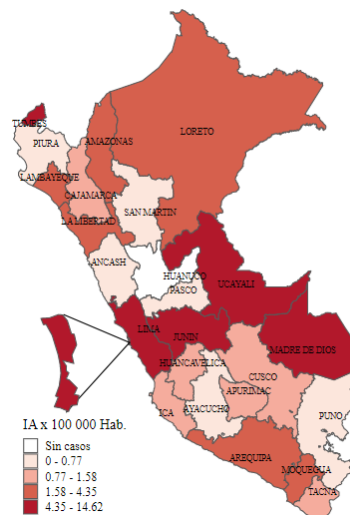
Fuente: Centro Nacional de Epidemiología, Prevención y Control de Enfermedades - MINSa.
* Data actualizada al 30.nov.2022, sujeta a variación según procesos de vigilancia.

Figura 10. Distribución de casos Sida y tasa de casos notificados por departamento, Perú 2022*

Casos Sida notificados



Tasa de casos Sida notificados



Fuente: Centro Nacional de Epidemiología, Prevención y Control de Enfermedades - MINSa.
* Data actualizada al 30.nov.2022, sujeta a variación según procesos de vigilancia.



PERÚ

Ministerio
de Salud

Viceministerio
de Salud Pública

Centro Nacional de
Epidemiología, Prevención
y Control de Enfermedades

Boletín VIH
Noviembre 2022

"Decenio de la Igualdad de Oportunidades para Mujeres y Hombres"

Conclusiones:

- La epidemia de VIH en el país es de tipo concentrada, es decir, la infección por VIH presenta una mayor transmisión y una prevalencia mayor en poblaciones clave.
- En los últimos años se observa un incremento en el número de casos diagnosticados entre los 20 a 34 años, así como en la población de hombres que tienen sexo con hombres. Si bien hay mayores esfuerzos de tamizaje en poblaciones clave y en población general, se requiere fortalecer las intervenciones de prevención y control desde la etapa de vida adolescente, así como en jóvenes y adultos.
- En el contexto de la pandemia de la COVID-19, la notificación de los casos de infección de VIH se vio afectada en su oportunidad y cobertura, sin embargo el presente año se viene regularizando la detección así como la notificación de los casos diagnosticados.