



PERÚ

Ministerio
de Salud

Centro Nacional de Epidemiología,
Prevención y Control de
Enfermedades



Ministerio de Salud

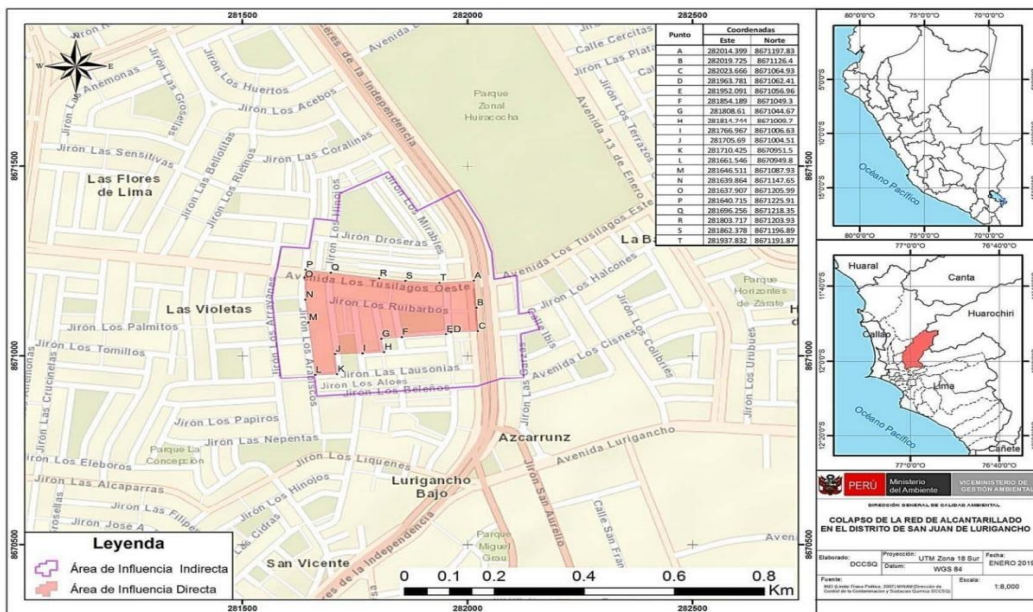
Centro Nacional de Epidemiología, Prevención y Control de Enfermedades

Vigilancia Epidemiológica con posterioridad a desastres Atenciones por daños trazadores

San Juan de Lurigancho, del 13 al 24 de enero de 2019

Ubicación del evento

Población directamente afectada aproximada 2500



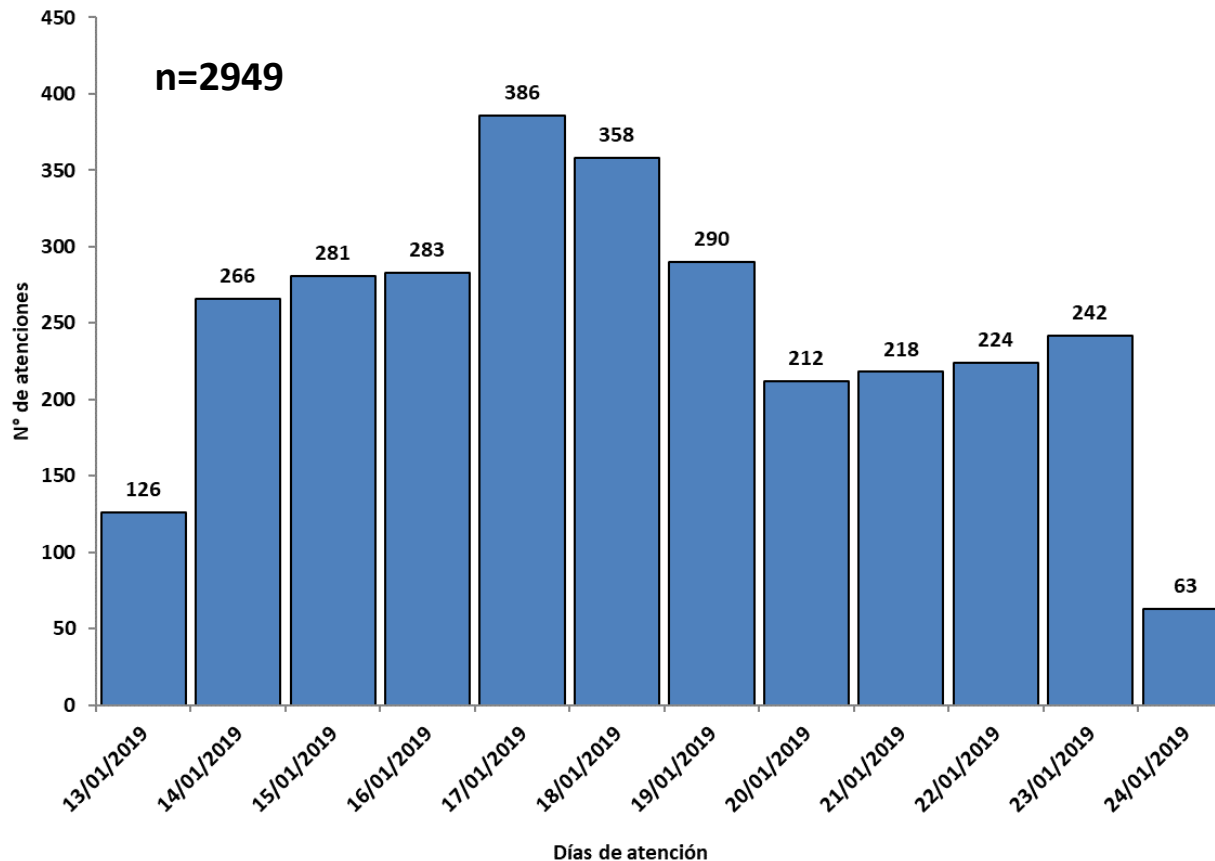
Zona de aniego en el distrito de San Juan de Lurigancho



Fuente: MINAM- Mapa de la zona del aniego en el distrito de Lurigancho

Vigilancia Epidemiológica con posteridad a desastres Atenciones por daños trazadores

Aniego San Juan de Lurigancho del 13 al 24 de enero de 2019

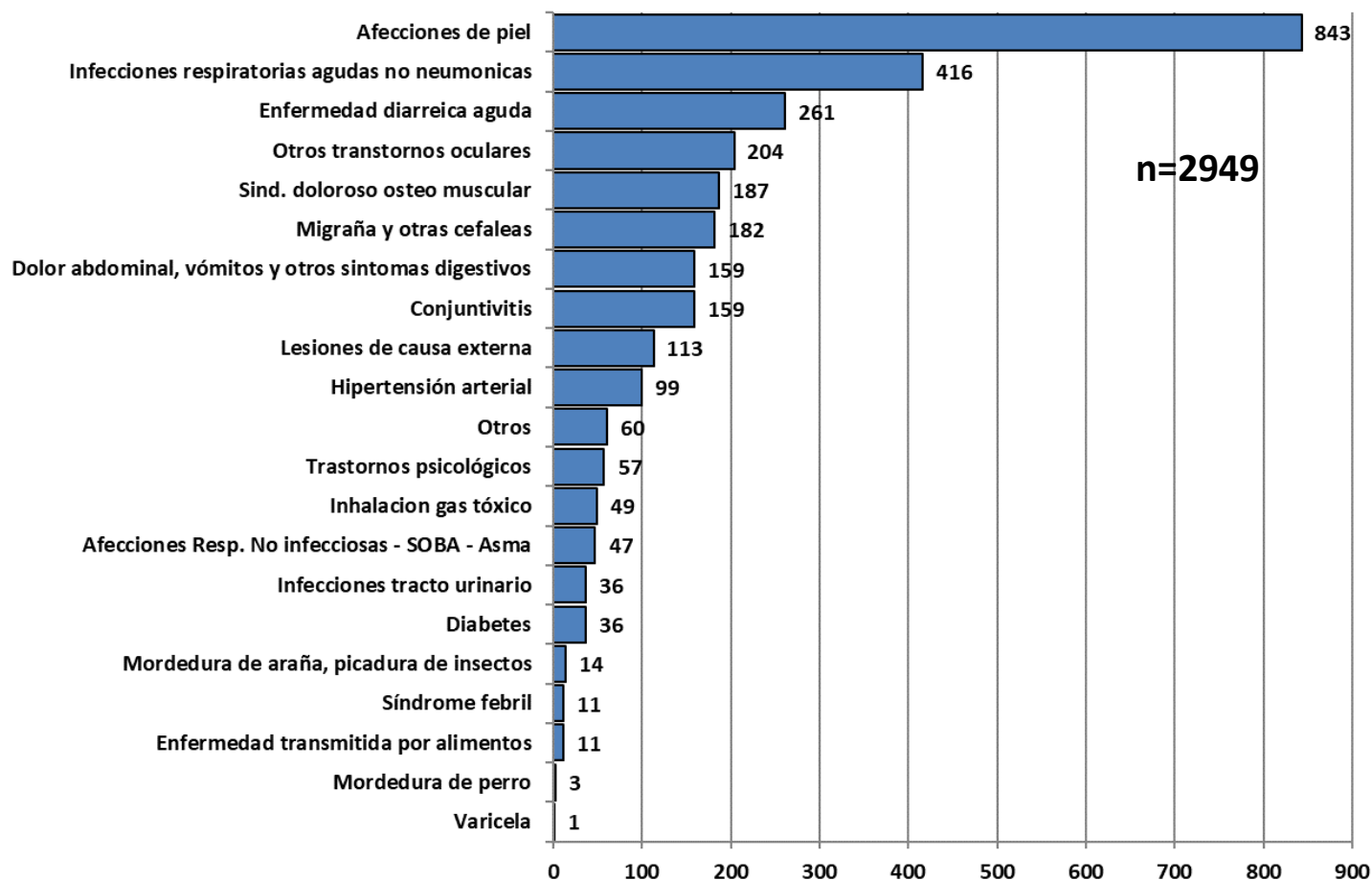


Fuente: Registros de atenciones coordinado por DIGERD en PMA MINSA/ESSALUD/ FFAA/SISOL

Análisis: CDC- MINSA

Vigilancia Epidemiológica con posteridad a desastres Atenciones por daños trazadores

Aniego San Juan de Lurigancho del 13 al 24 de enero de 2019



Fuente: Registros de atenciones coordinado por DIGERD en PMA MINSAL/ESSALUD/ FFAA/SISOL

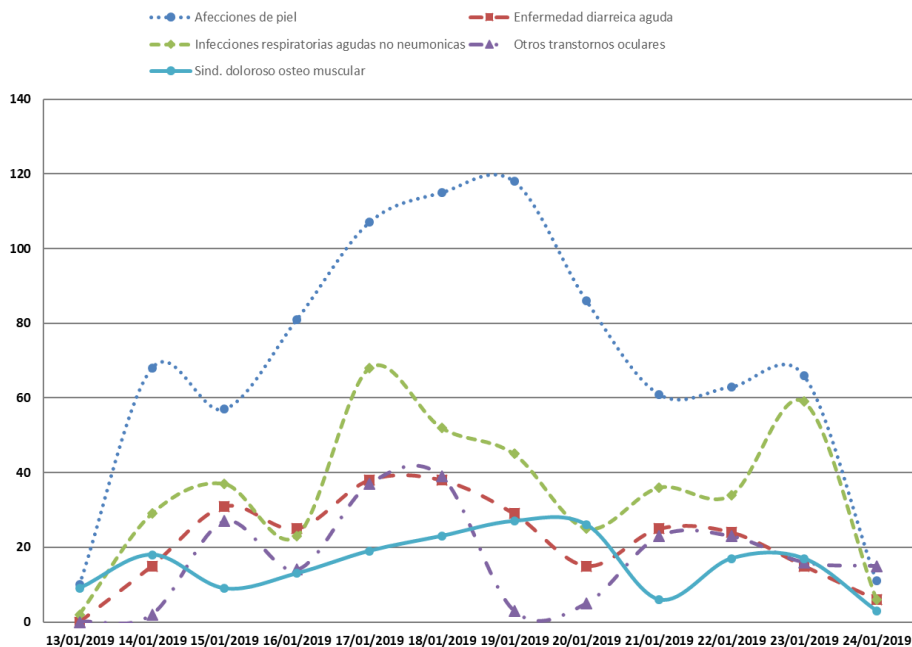
Análisis: CDC- MINSAL

Vigilancia Epidemiológica con posteridad a desastres Atenciones por daños trazadores

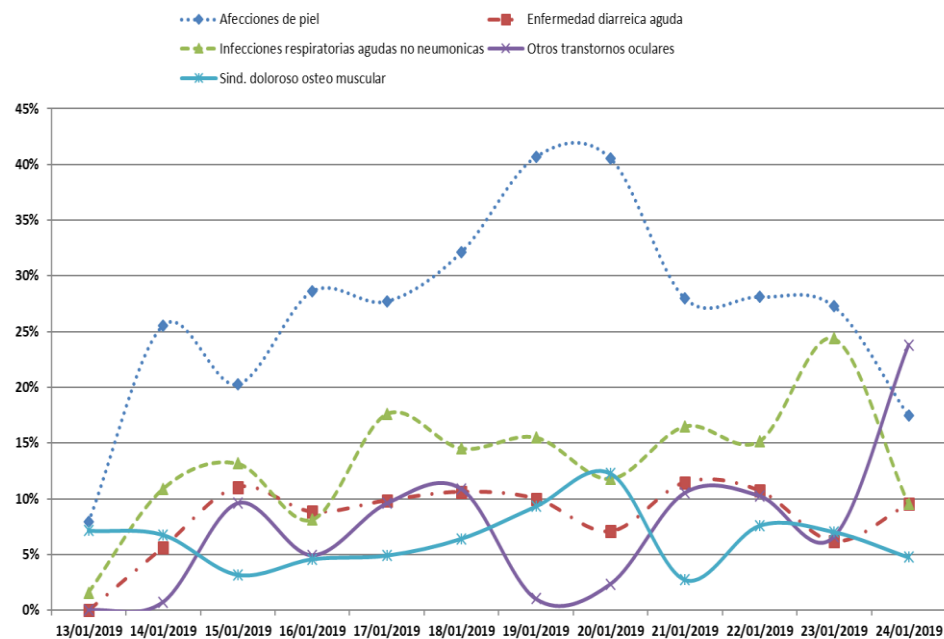
Aniego San Juan de Lurigancho del 13 al 24 de enero de 2019

Daños de mayor frecuencia

Número de atenciones daño trazador por diagnóstico y por día



Proporción de atenciones daño trazador por cada 100 atenciones



Fuente: Registros de atenciones coordinado por DIGERD en PMA MINSA/ESSALUD/ FFAA/SISOL

Análisis: CDC- MINSa



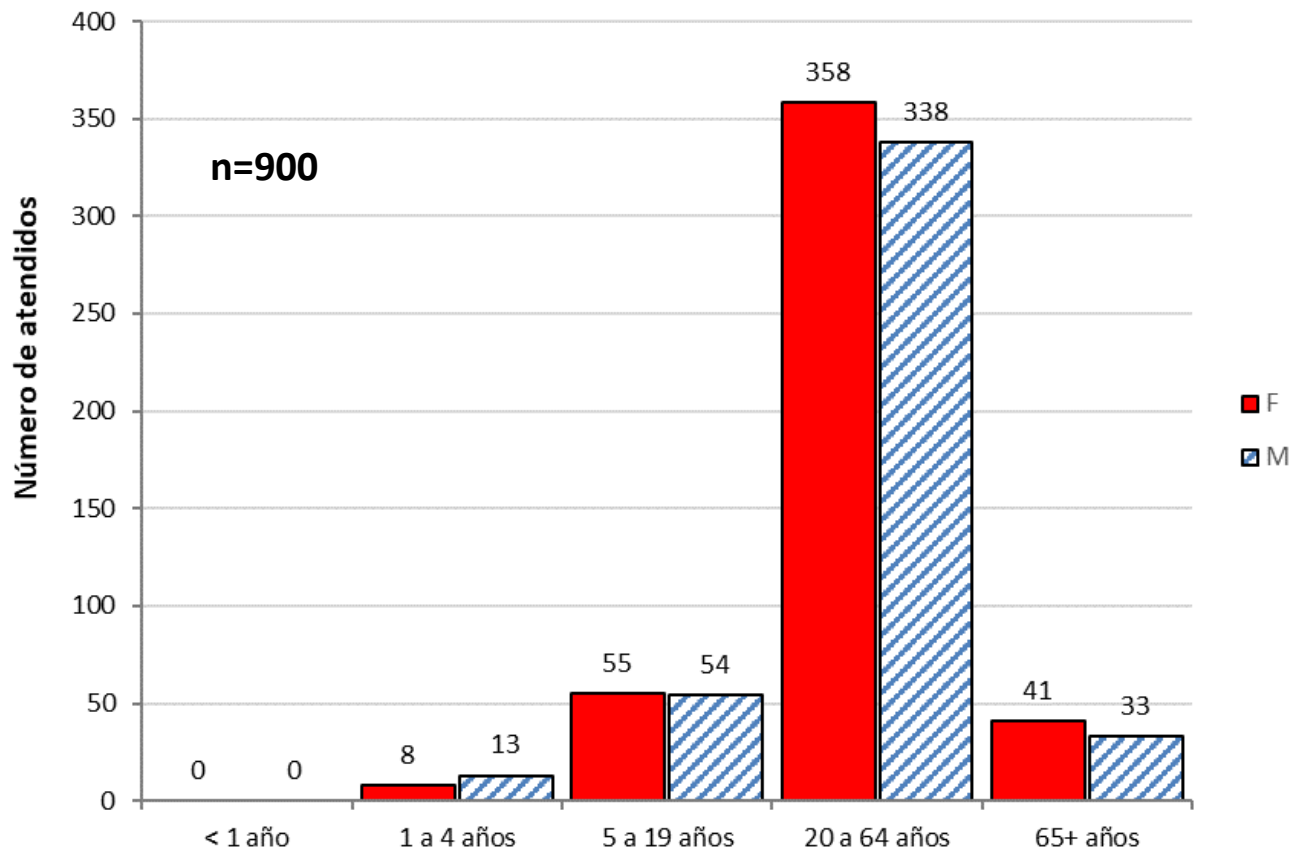
PERÚ

Ministerio de Salud

Centro Nacional de Epidemiología,
Prevención y Control de
Enfermedades



Número de pacientes con quimioprofilaxis para prevención de leptospirosis (16 al 24 enero 2019)



Fuente: Registros coordinado por DIGERD en PMA MINSA/ESSALUD/FFAA/SISOL

Análisis: CDC- MINSA



PERÚ

Ministerio
de Salud

Centro Nacional de Epidemiología,
Prevención y Control de
Enfermedades



Conclusiones

- El principal factor de riesgo a la que se expuso la población es al contacto directo de la piel con las aguas contaminadas del aniego, lo que ha producido infecciones de piel, las cuales han sido la primera causa de atención médica.
- De acuerdo al análisis de tendencia de daños trazadores, a la fecha no se han presentado brotes que afecten la población.
- No se ha presentado ningún caso de leptospirosis ni de tétanos, los cuales eran las enfermedades infecciosas que mas se temían.
- La falta de un suministro continuo de agua segura es el principal factor de riesgo presente para la aparición de enfermedades, principalmente enfermedades diarreicas y afecciones de la piel.