



PERÚ

Ministerio  
de Salud

Centro Nacional de Epidemiología,  
Prevención y Control de  
Enfermedades



# Ministerio de Salud

**Centro Nacional de Epidemiología, Prevención y Control de Enfermedades,  
Hospital Aplao y Red de Salud Castilla-Condesuyos-La Unión**

## **Vigilancia Epidemiológica con posterioridad a desastres Atenciones por daños trazadores**

**Aplao-Arequipa, del 7 al 20 febrero de 2019**



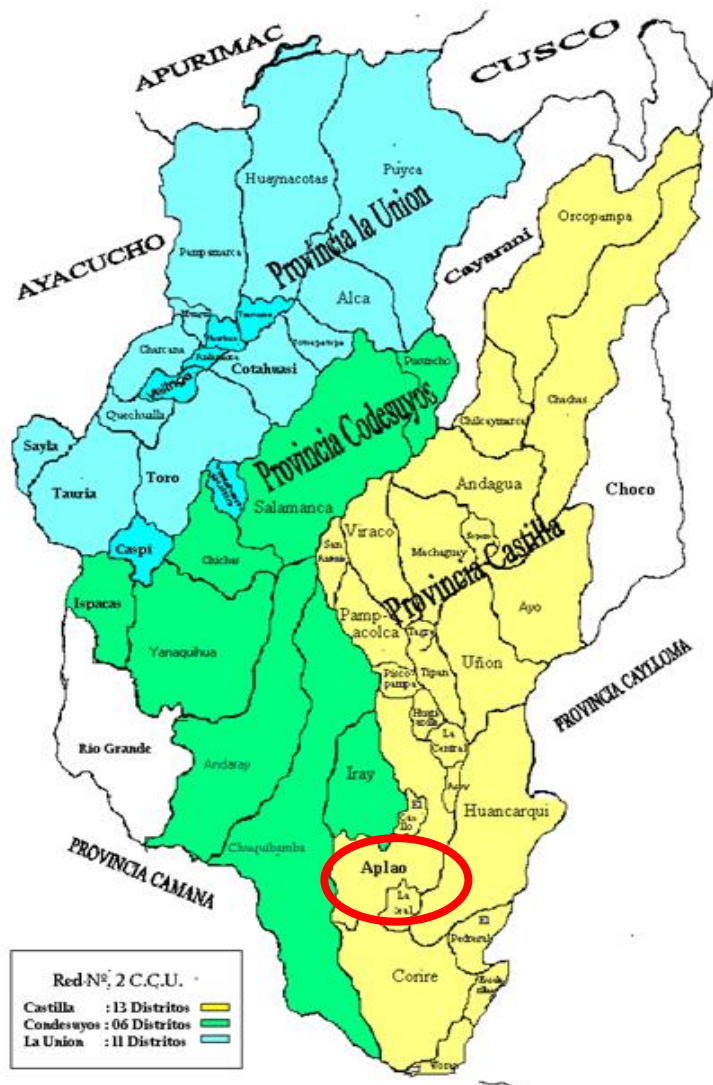
PERÚ

Ministerio de Salud

Centro Nacional de Epidemiología, Prevención y Control de Enfermedades



# Ubicación del evento





PERÚ

Ministerio  
de Salud

Centro Nacional de Epidemiología,  
Prevención y Control de  
Enfermedades



## Acciones Realizadas por el Ministerio de Salud

### 1. Evaluación del Riesgo Potencial Epidémico:

- ¿Qué enfermedades podrían aparecer en los próximos días?
- ¿Qué riesgos tiene la población que afecten su salud?

### 2. Realizar intervenciones sanitarias frente a riesgos identificados:

- Atención Médica
- Supervisión de la calidad de agua de consumo humano y eliminación de excretas
- Prevención de riesgo de adquirir enfermedades infecciosas (entrega de bidones, alcohol gel y jabones)
- Información a la población y educación sanitaria

### 3. Implementar la Vigilancia Epidemiológica con posteridad a desastres

- Monitoreo de los problemas de salud que demandan atención
- Detección precoz de brotes y epidemias para su inmediato control



PERÚ

Ministerio de Salud

Centro Nacional de Epidemiología, Prevención y Control de Enfermedades



# Riesgo potencial epidémico de enfermedades con posterioridad a desastres

Realizado el 20 febrero 2019

Enfermedad (Daño trazador)	Factores de riesgo	Potencial de riesgo
Infecciones respiratorias agudas (IRAS)	Hacinamiento Población viviendo en albergues	+++
Enfermedad diarreica aguda (EDAS)	Contaminación del agua y alimentos Hacinamiento Restricción de los servicios básicos (desagüe)	+++
Enfermedades transmitidas por alimentos	Alimentación en masa (olla común). Condiciones inadecuadas de la preparación, distribución y almacenamiento de alimentos	+++
Conjuntivitis	Inadecuada higiene personal. Hacinamiento	+++
Infecciones de piel	Falta de agua para aseo personal Hacinamiento Falta de servicios básicos Contacto con animales	+++
Mordedura de can	Presencia de canes sin dueño. Contacto cercano con canes.	++
Mordedura de arácnidos	Contacto con arácnidos.	++
Infecciones de tracto genitourinario (ITU)	Falta de servicios básicos (desagüe).	++
Lesiones de causa externa	Afectación de las personas por el desastre natural. Limpieza de sus viviendas.	+



PERÚ

Ministerio de Salud

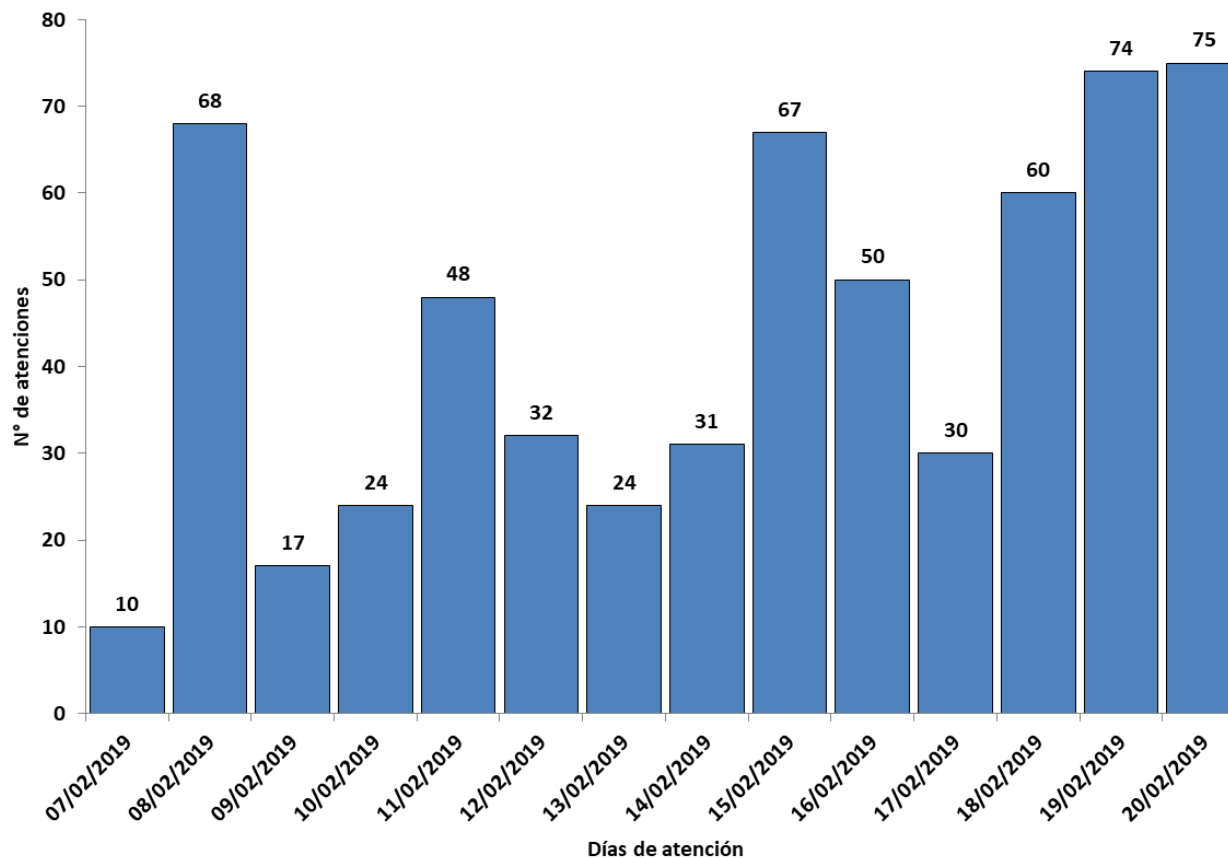
Centro Nacional de Epidemiología, Prevención y Control de Enfermedades



# Vigilancia Epidemiológica con posterioridad a desastres Atenciones por daños trazadores

## Atenciones por día, huaico en Aplao – Arequipa del 07 al 20 de febrero 2019

n= 610



Fuente: Reportes de atención de emergencia en Hospital Aplao y brigadas de atención casa por casa  
Análisis: CDC Perú



PERÚ

Ministerio de Salud

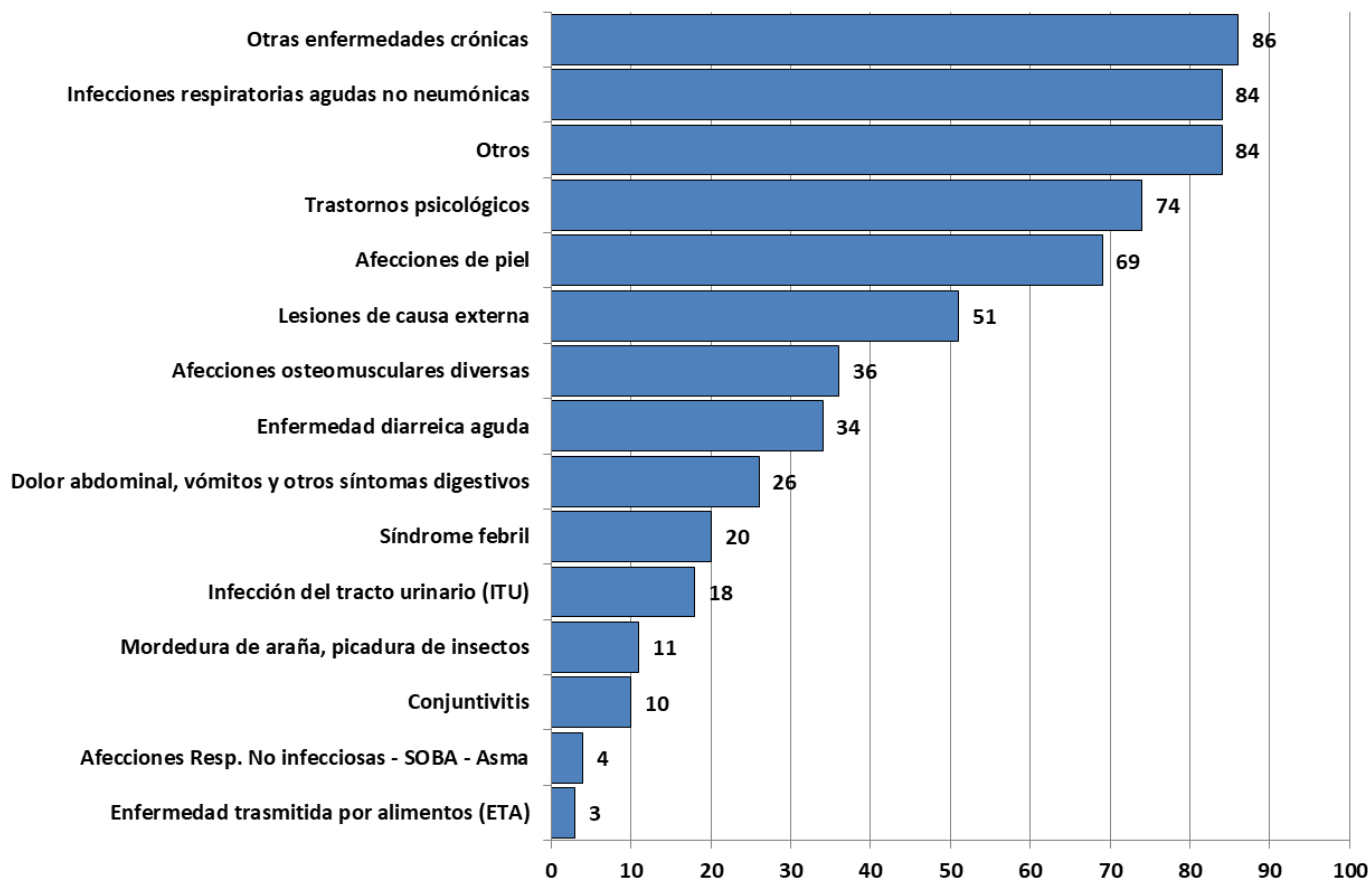
Centro Nacional de Epidemiología, Prevención y Control de Enfermedades



# Vigilancia Epidemiológica con posteridad a desastres Atenciones por daños trazadores

## Total de causas de atención, Huaico en Aplao – Arequipa del 07 al 20 de febrero 2019

n= 610



Fuente: Reportes de atención de emergencia en Hospital Aplao y brigadas de atención casa por casa  
Análisis: CDC Perú



PERÚ

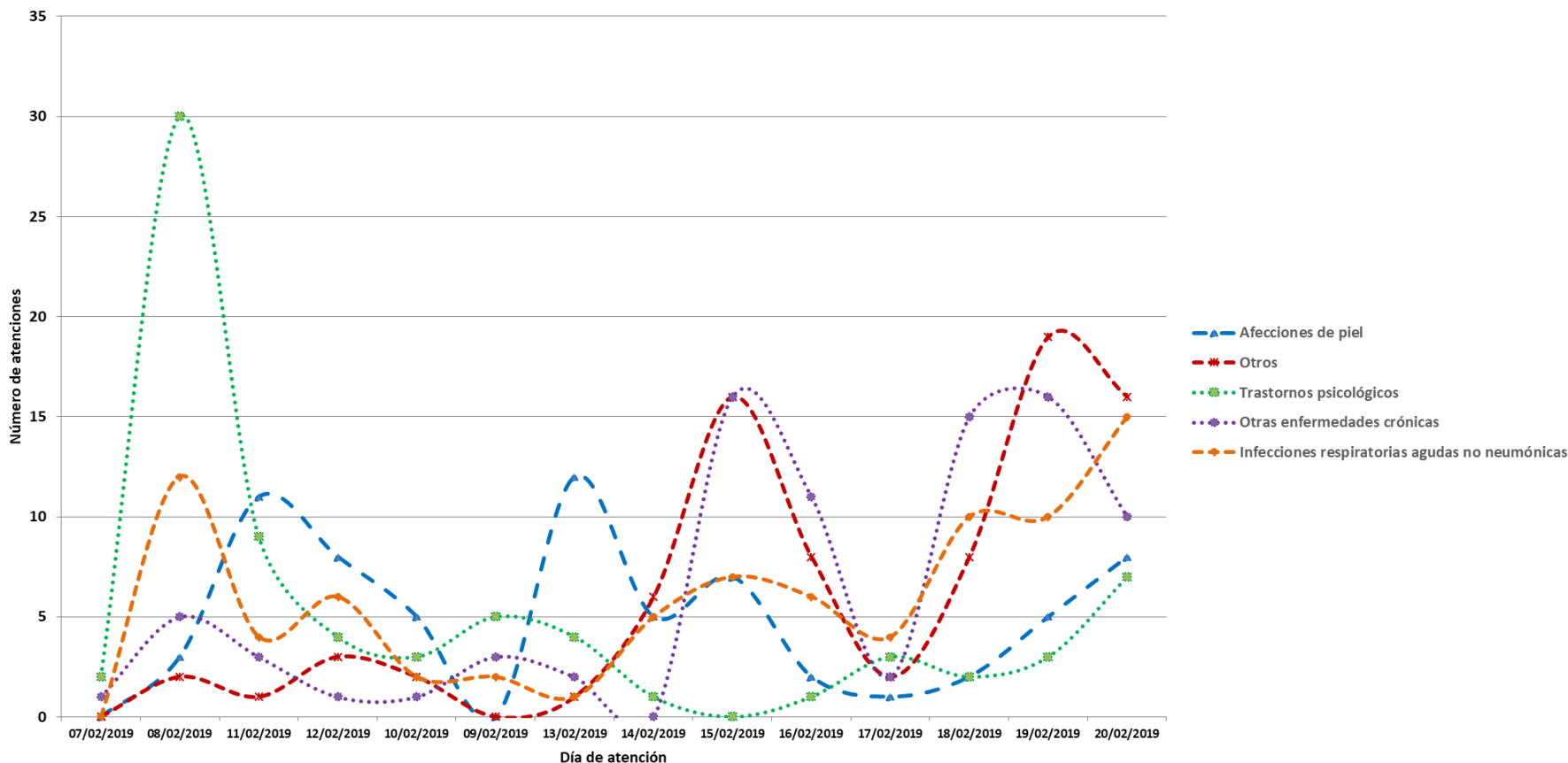
Ministerio de Salud

Centro Nacional de Epidemiología, Prevención y Control de Enfermedades



# Vigilancia Epidemiológica con posteridad a desastres Atenciones por daños trazadores

## Tendencia de daños trazadores por día Huaico en Aplo – Arequipa del 07 al 20 de febrero 2019



Fuente: Reportes de atención de emergencia en Hospital Aplo y brigadas de atención casa por casa  
Análisis: CDC Perú



PERÚ

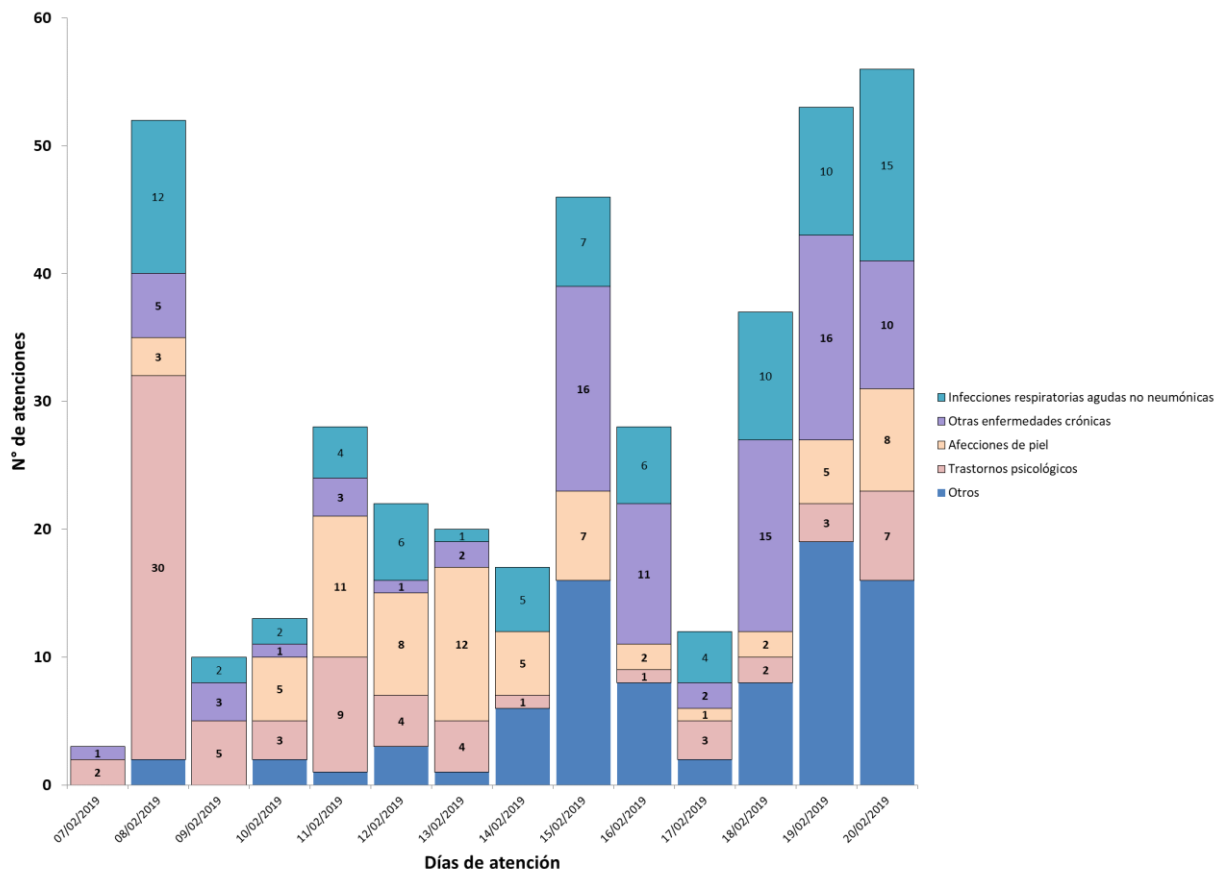
Ministerio de Salud

Centro Nacional de Epidemiología, Prevención y Control de Enfermedades



# Vigilancia Epidemiológica con posteridad a desastres Atenciones por daños trazadores

## Las primeras causas de atención por diagnóstico y día, Huaico en Aplao – Arequipa del 07 al 20 de febrero 2019



Fuente: Reportes de atención de emergencia en Hospital Aplao y brigadas de atención casa por casa

Análisis: CDC Perú





PERÚ

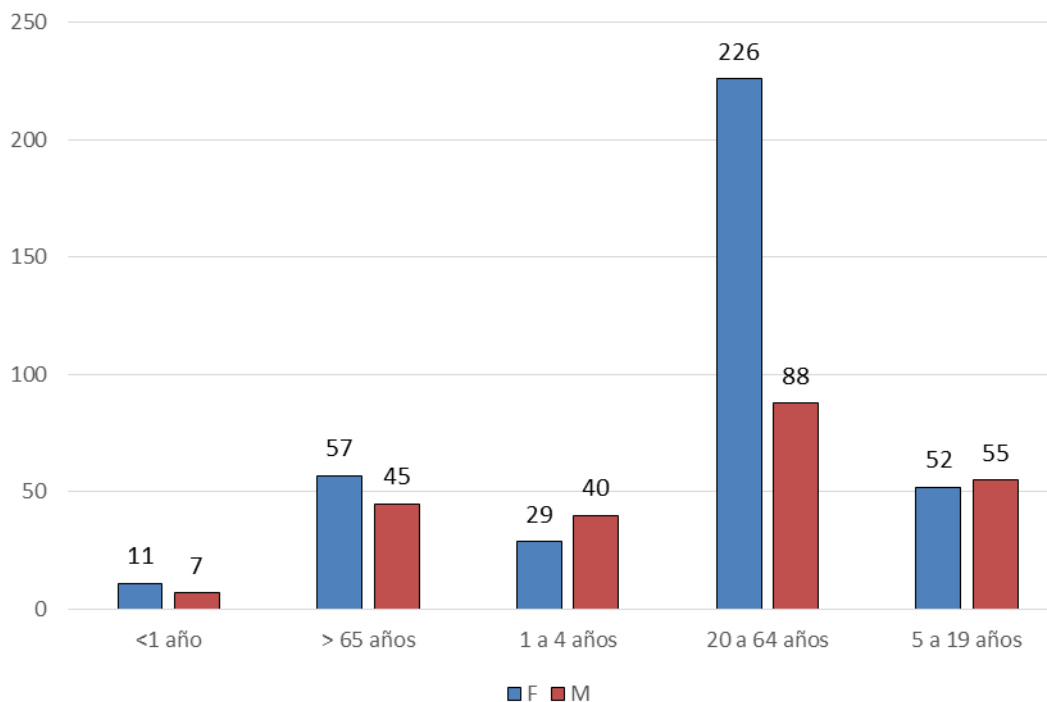
Ministerio de Salud

Centro Nacional de Epidemiología, Prevención y Control de Enfermedades



## Vigilancia Epidemiológica con posterioridad a desastres Atenciones por daños trazadores

Numero de atenciones según edad y sexo, Huaico en Aplao – Arequipa del 07 al 20 de febrero 2019



Fuente: Reportes de atención de emergencia en Hospital Aplao y brigadas de atención casa por casa  
Análisis: CDC Perú



PERÚ

Ministerio  
de Salud

Centro Nacional de Epidemiología,  
Prevención y Control de  
Enfermedades



## Conclusiones

- La primeras causas de atención médica son las afecciones de piel y los trastornos psicológicos.
- Se han reportado 610 atenciones médicas desde el 7 al 20 de febrero.
- De acuerdo al análisis de tendencia de daños trazadores, a la fecha no se han presentado brotes que afecten la población.
- El equipo de salud mental en acciones tipo brigada ha realizado un total de 40 atenciones entre el 8 y el 12/02/19. Por lo que, se ha dado un diagnóstico y manejo oportuno de estos trastornos.
- Actualmente, los pobladores regresaron a los domicilios de familiares y amigos, por lo que ya no se encuentran en el albergue de la IE Libertador Castilla.
- Se han instalando 53 módulos en el estadio municipal de Aplao, no se encuentran habitables aún.
- Se ha desplazado un segundo equipo de profesionales del CDC a la zona para continuar con el seguimiento y monitoreo de la vigilancia epidemiológica con posterioridad a desastres.