



PERÚ

Ministerio
de Salud

Centro Nacional de Epidemiología,
Prevención y Control de
Enfermedades



Ministerio de Salud

**Centro Nacional de Epidemiología, Prevención y Control de Enfermedades,
Hospital Apíao y Red de Salud Castilla-Condesuyos-La Unión**

**Vigilancia Epidemiológica con posterioridad a desastres
Atenciones por daños trazadores**

Aplao-Arequipa

del 7 febrero al 21 marzo de 2019



PERÚ

Ministerio de Salud

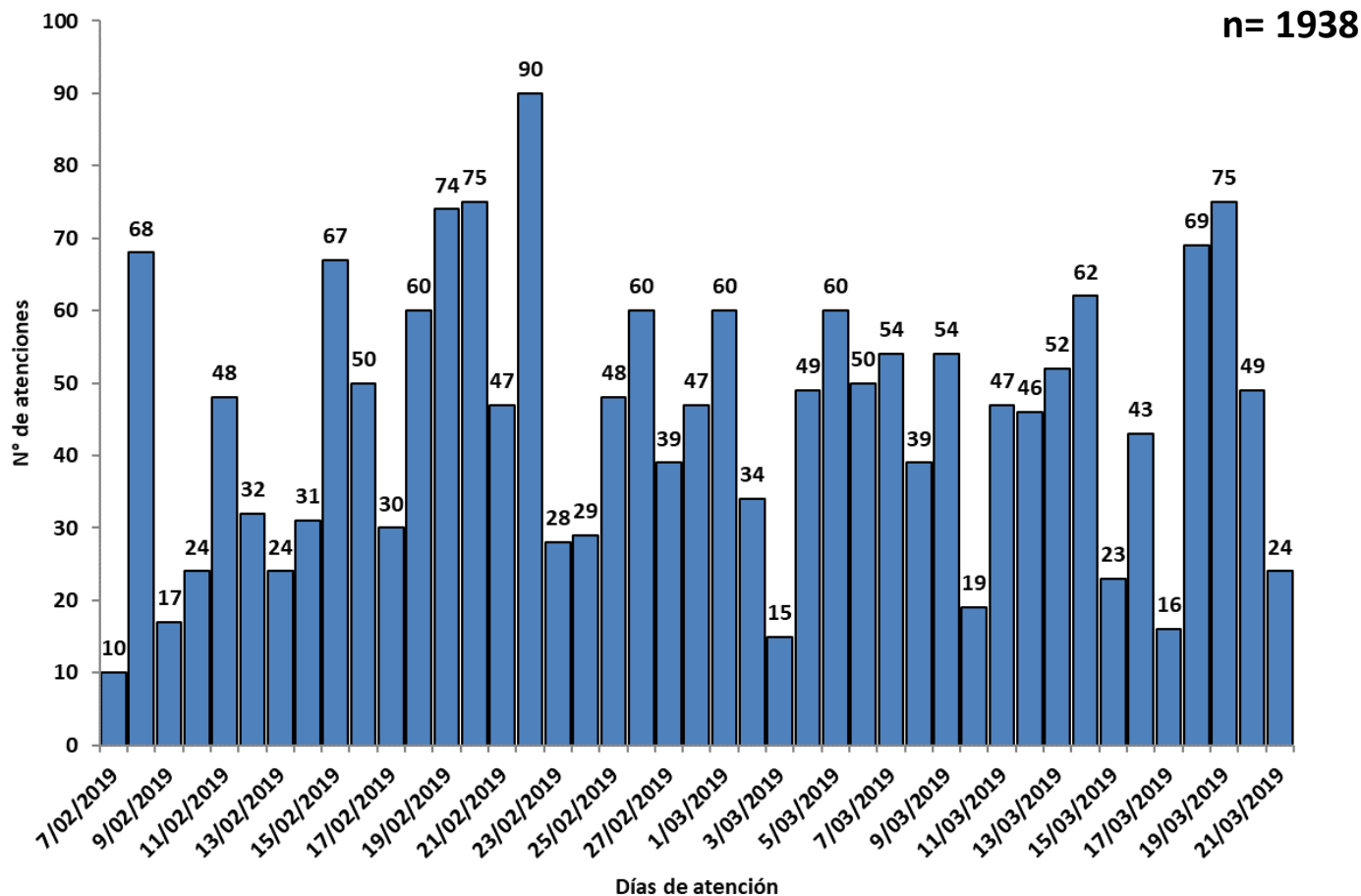
Centro Nacional de Epidemiología, Prevención y Control de Enfermedades



Vigilancia Epidemiológica con posterioridad a desastres

Atenciones por daños trazadores

Atenciones por día, huaco en Aplo – Arequipa del 07 febrero al 21 marzo de 2019



Fuente: Reportes de atención de emergencia en Hospital Aplo y brigadas de atención casa por casa



PERÚ

Ministerio de Salud

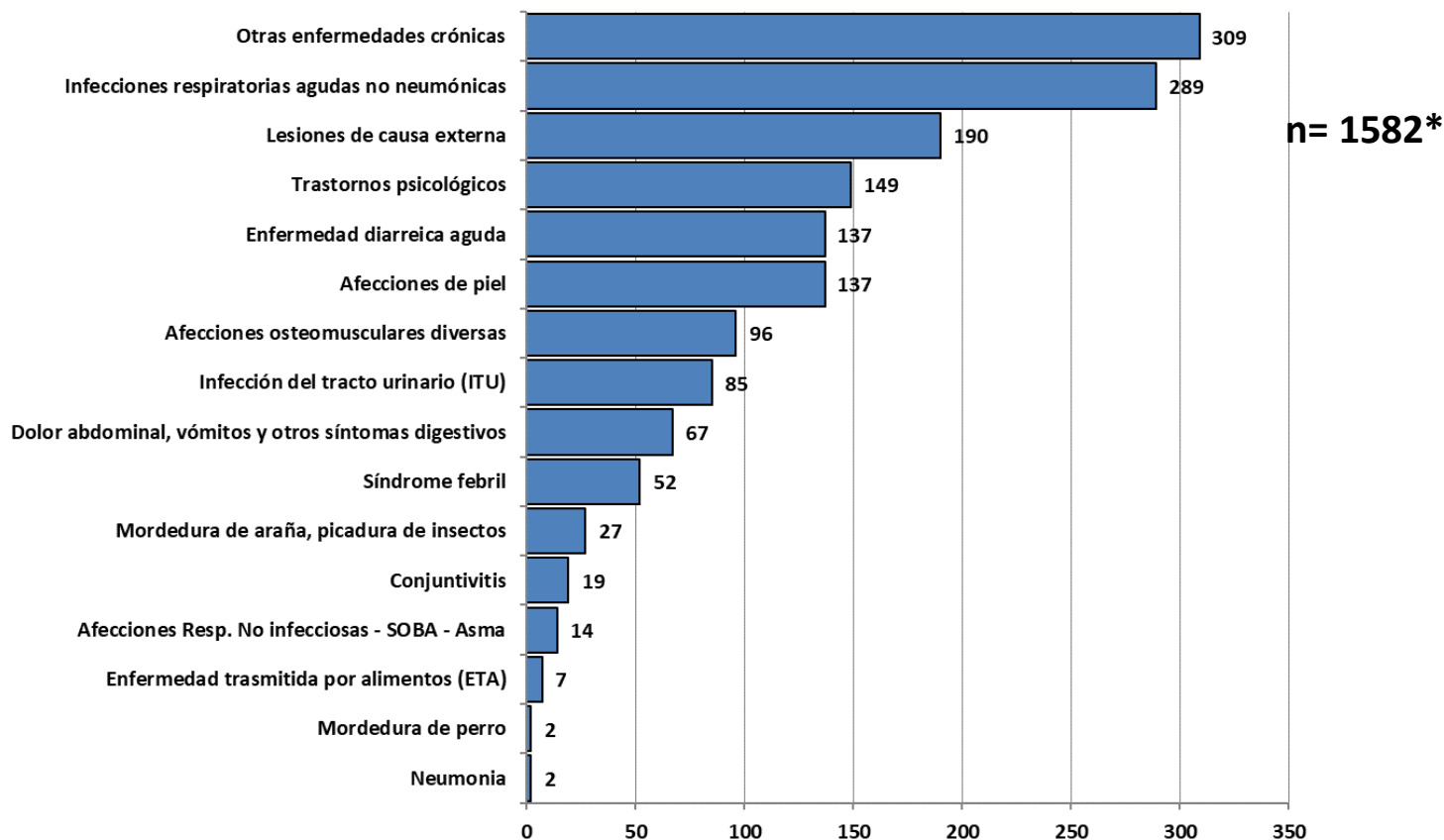
Centro Nacional de Epidemiología, Prevención y Control de Enfermedades



Vigilancia Epidemiológica con posterioridad a desastres

Atenciones por daños trazadores

Atenciones por diagnóstico, huaico en Aplao – Arequipa del 07 febrero al 21 marzo de 2019



*Se registraron 356 atenciones que corresponden a la categoría de "otros atenciones" (que corresponden a anemia, parasitosis, vértigo, etc.)



PERÚ

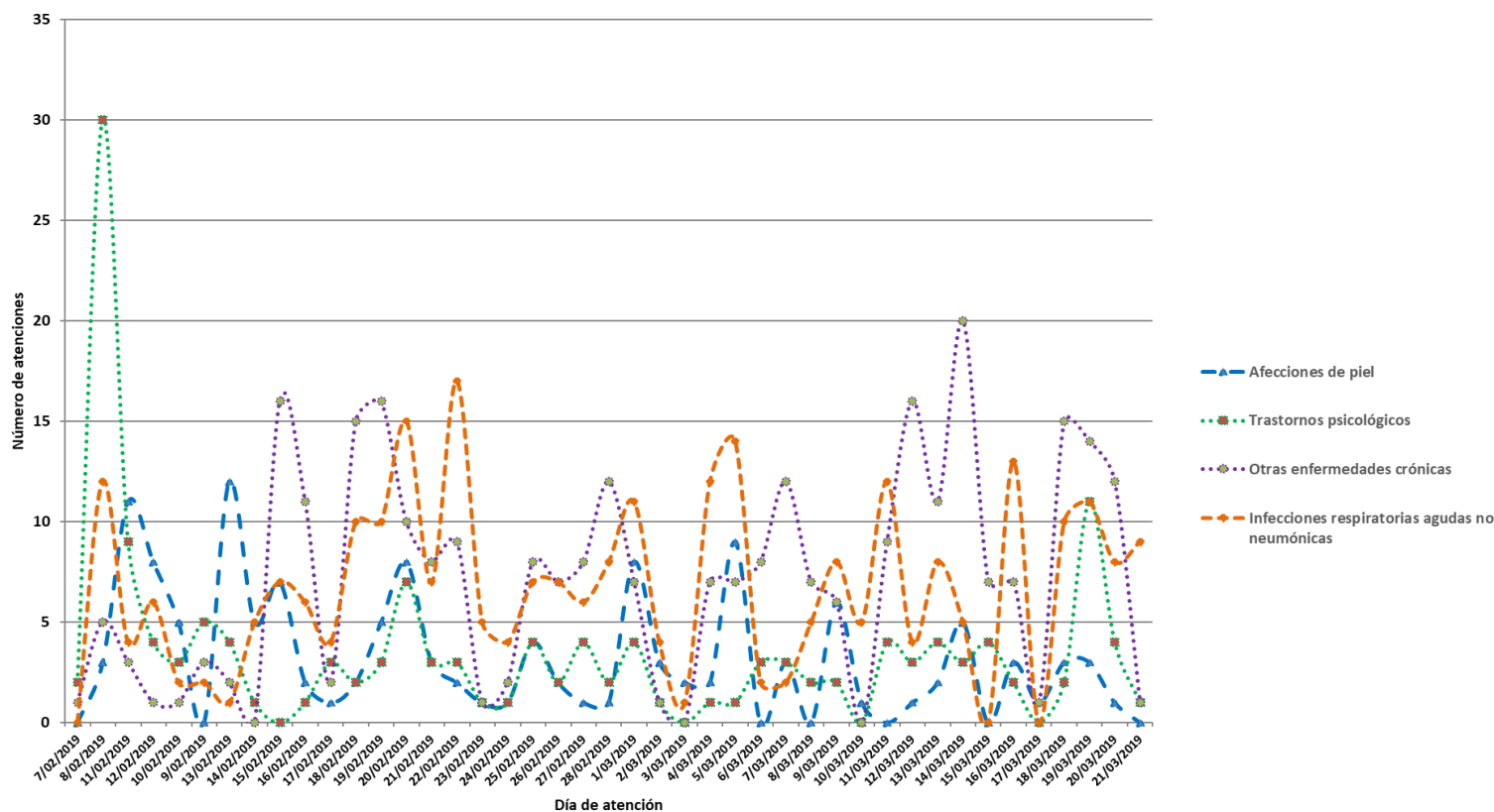
Ministerio de Salud

Centro Nacional de Epidemiología, Prevención y Control de Enfermedades



Vigilancia Epidemiológica con posterioridad a desastres Atenciones por daños trazadores

Tendencia de las primeras causas de atención por daños trazadores por día Huaico en Aplao – Arequipa del 07 febrero al 21 marzo de 2019



Fuente: Reportes de atención de emergencia en Hospital Aplao y brigadas de atención casa por casa



PERÚ

Ministerio de Salud

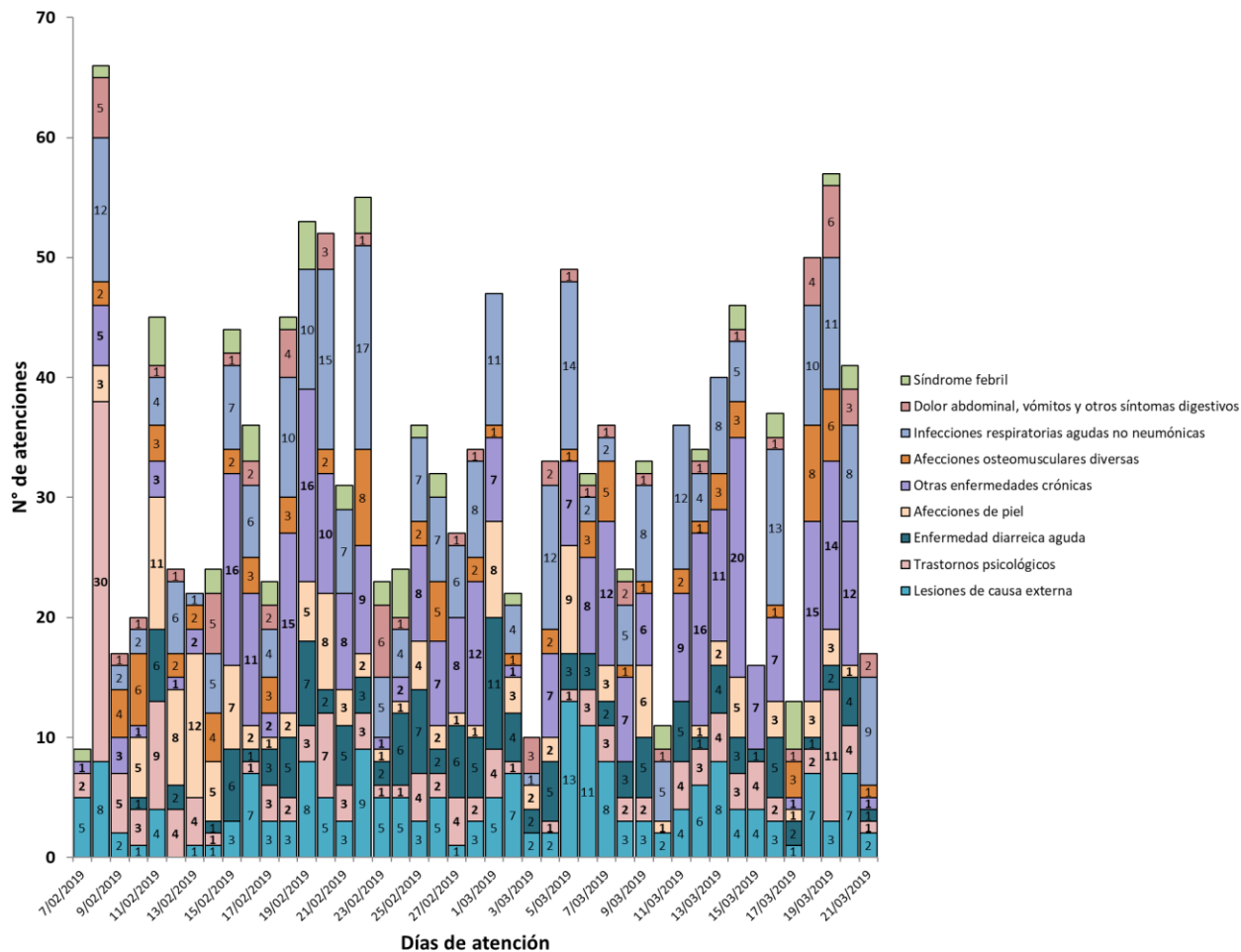
Centro Nacional de Epidemiología, Prevención y Control de Enfermedades



Vigilancia Epidemiológica con posterioridad a desastres

Atenciones por daños trazadores

Primeras causas de atención, Huaico en Aplao – Arequipa del 07 febrero al 21 marzo de 2019



Fuente: Reportes de atención de emergencia en Hospital Aplao y brigadas de atención casa por casa



PERÚ

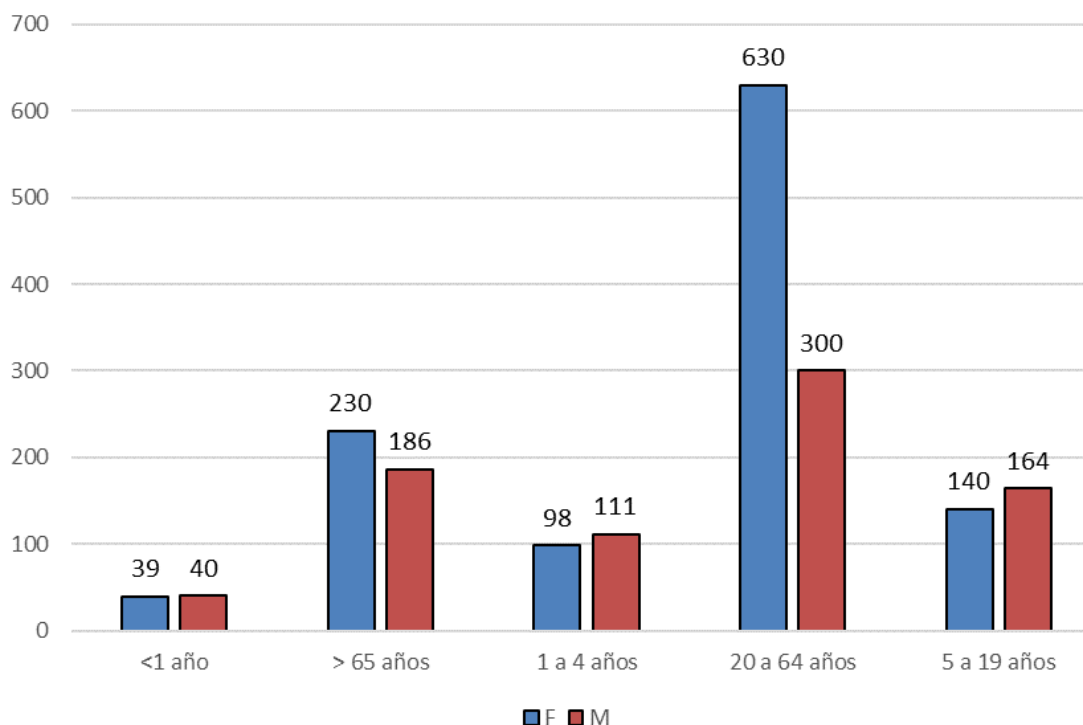
Ministerio de Salud

Centro Nacional de Epidemiología, Prevención y Control de Enfermedades



Vigilancia Epidemiológica con posteridad a desastres Atenciones por daños trazadores

Número de atenciones según edad y sexo, Huaico en Aplao – Arequipa del 07 febrero al 21 marzo de 2019



Fuente: Reportes de atención de emergencia en Hospital Aplao y brigadas de atención casa por casa



PERÚ

Ministerio
de Salud

Centro Nacional de Epidemiología,
Prevención y Control de
Enfermedades



Conclusiones

- Se han reportado 1938 atenciones médicas desde el 7 de febrero al 21 de marzo, de las cuales 1582 corresponden a daños trazadores de seguimiento diario.
- La primeras causas de atención médica son: enfermedades crónicas (como diabetes mellitus, hipertensión arterial, etc.) con 15.9%, seguido de las infecciones respiratorias agudas no neumónicas (IRA) con 14.9%, las lesiones de causa externa con 9.8% y trastornos psicológicos con 7.7%.
- De acuerdo al análisis de tendencia de daños trazadores, a la fecha no se han presentado brotes que afecten la población.



PERÚ

Ministerio
de Salud

Centro Nacional de Epidemiología,
Prevención y Control de
Enfermedades



VIGILANCIA DE EVENTOS SANITARIOS EN MEDIOS DE COMUNICACIÓN AREQUIPA

DOS MUERTOS DEJA MÚLTIPLE CHOQUE EN LA CARRETERA

En la Carretera Panamericana Sur a la altura de la salida del túnel del distrito de Vítor, ocurrió un múltiple choque que dejó 2 fallecidos y 5 heridos. De acuerdo a las primeras diligencias policiales, un tráiler terminó despistándose y cayendo a una ladrillera. Esto provocó que otros vehículos terminen también chocando entre sí, entre ellos un camión. Entre los heridos se encuentra el alcalde de dicha municipalidad Galo Miguel Sarmiento Sánchez quien fue llevado de emergencia al hospital Honorio Delgado, su condición es grave. Al lugar llegó el representante del Ministerio Público para el levantamiento de los cadáveres.

Fuente: <https://diariocorreo.pe/edicion/arequipa/dos-muertos-deja-multiple-choque-en-la-carretera-fotos-877288/>

AREQUIPA: TRIPLE CHOQUE DEJA DOS MUERTOS Y SEIS HERIDOS EN PANAMERICANA SUR

Un triple choque se registró esta mañana a la altura del kilómetro 952 de la carretera Panamericana Sur, en el sector conocido como el túnel de Vítor, en la región Arequipa. Hasta el momento se informa de al menos dos muertos y seis heridos. El accidente fue protagonizado por una camioneta, un tráiler y un auto. Los dos últimos vehículos cayeron por un barranco, informó Canal N. Una de las víctimas fue identificada como Norma Torres Chirinos, de 47 años. La caída de ambas unidades afectó una ladrillera donde se encontraban trabajadores. Agentes de la Policía Nacional y personal de los Bomberos llegaron a la zona para auxiliar a los heridos y trasladarlos a diversos hospitales de Arequipa, como el Goyeneche y Honorio Delgado.

Fuente: <https://elcomercio.pe/peru/arequipa/arequipa-triple-choque-deja-muerto-heridos-panamericana-sur-fotos-noticia-619310>

Arequipa: Ingemmet realizará estudios en Aplao para reducir daños por huaicos

Especialistas del Instituto Geológico, Minero y Metalúrgico (Ingemmet) realizarán estudios en las zonas afectadas el distrito de Aplao, provincia de Castilla (Arequipa), donde el pasado 7 de febrero, un huaico dejó al menos 3 víctimas fatales. Ellos sostuvieron este miércoles una reunión de coordinación con el alcalde de Castilla, Raúl Cáceres Muñoz, donde le informaron que evaluarían las zonas afectadas para identificar las medidas preventivas a ejecutar. El equipo del Ingemmet recorrerá durante tres días las quebradas que se activaron, las mismas que se encuentran en el distrito de Aplao, el asentamiento humano Caspani y el anexo Casquina.

• Fuente: <https://elcomercio.pe/peru/arequipa/arequipa-ingemmet-realizara-estudios-aplao-reducir-danos-huaicos-noticia-619149>