



PERÚ

Ministerio
de Salud

Centro Nacional de Epidemiología,
Prevención y Control de
Enfermedades



Ministerio de Salud

Centro Nacional de Epidemiología, Prevención y Control de Enfermedades

Vigilancia Epidemiológica con posterioridad a desastres Atenciones por daños trazadores

Kimiri - Cusco, del 22 enero al 23 de marzo de 2019



PERÚ

Ministerio de Salud

Centro Nacional de Epidemiología, Prevención y Control de Enfermedades



Riesgo potencial epidémico de enfermedades con posterioridad a desastres

Enfermedad (Daño trazador)	Factores de riesgo	Potencial de riesgo
Infecciones respiratorias agudas (IRAS)	Hacinamiento Población viviendo en albergues	+++
Enfermedad diarreica aguda (EDAS)	Contaminación del agua y alimentos Hacinamiento Restricción de los servicios de agua y desagüe	+++
Lesiones de causa externa	Afectación de las personas por el desastre natural. Limpieza de sus viviendas.	+++
Conjuntivitis	Inadecuada higiene personal. Hacinamiento	+++
Mordedura de can	Presencia de canes sin dueño. Contacto cercano con canes.	++
Mordedura de arácnidos	Contacto con arácnidos.	++
Enfermedades transmitidas por alimentos	Alimentación en masa (olla común). Condiciones inadecuadas de la preparación, distribución y almacenamiento de alimentos	+++
Afecciones de piel	Falta de agua para aseo personal Hacinamiento Falta de servicios básicos Contacto con animales	+++
Infecciones de tracto genitourinario (ITU)	Falta de servicios básicos.	++



PERÚ

Ministerio de Salud

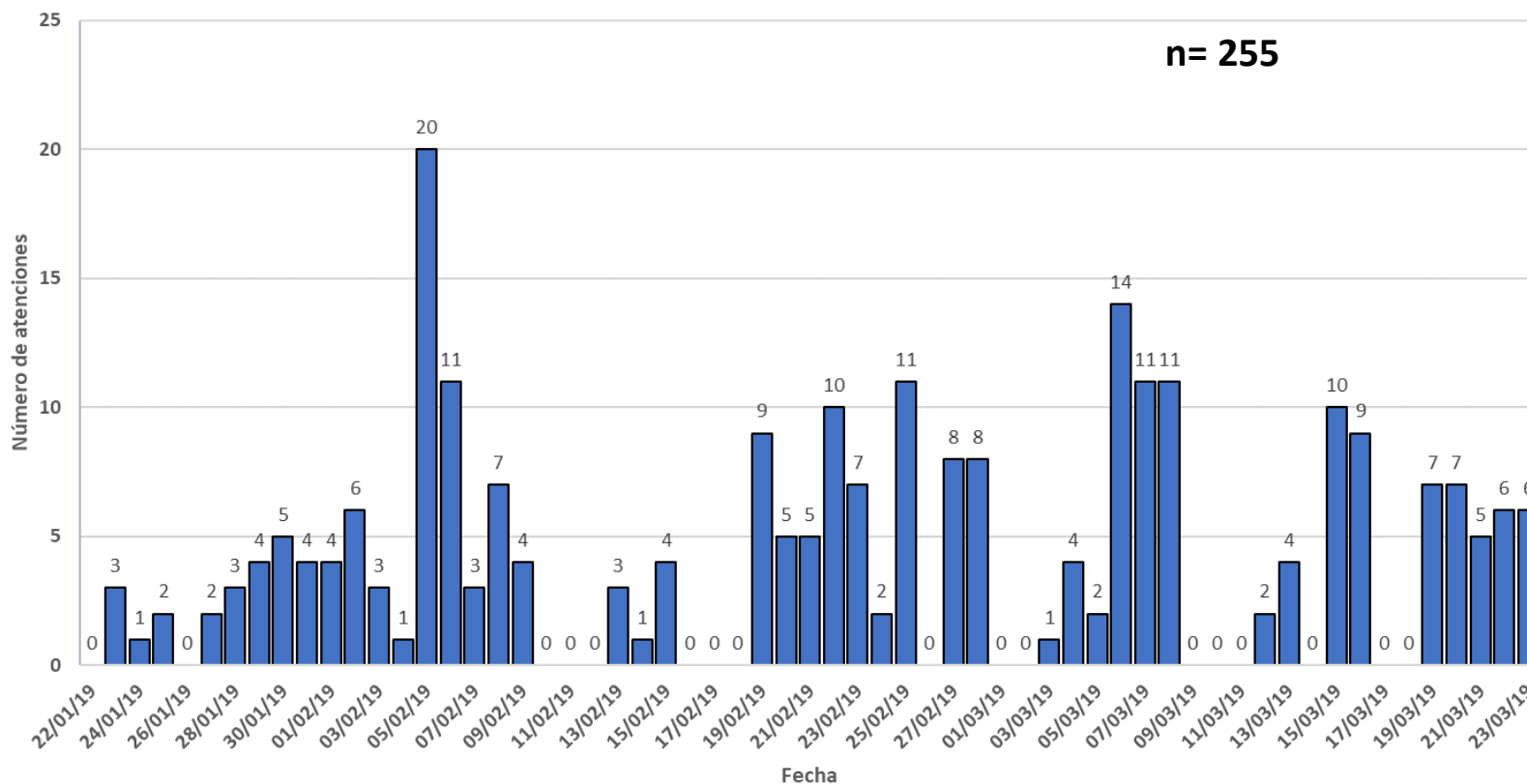
Centro Nacional de Epidemiología, Prevención y Control de Enfermedades



Vigilancia Epidemiológica con posterioridad a desastres

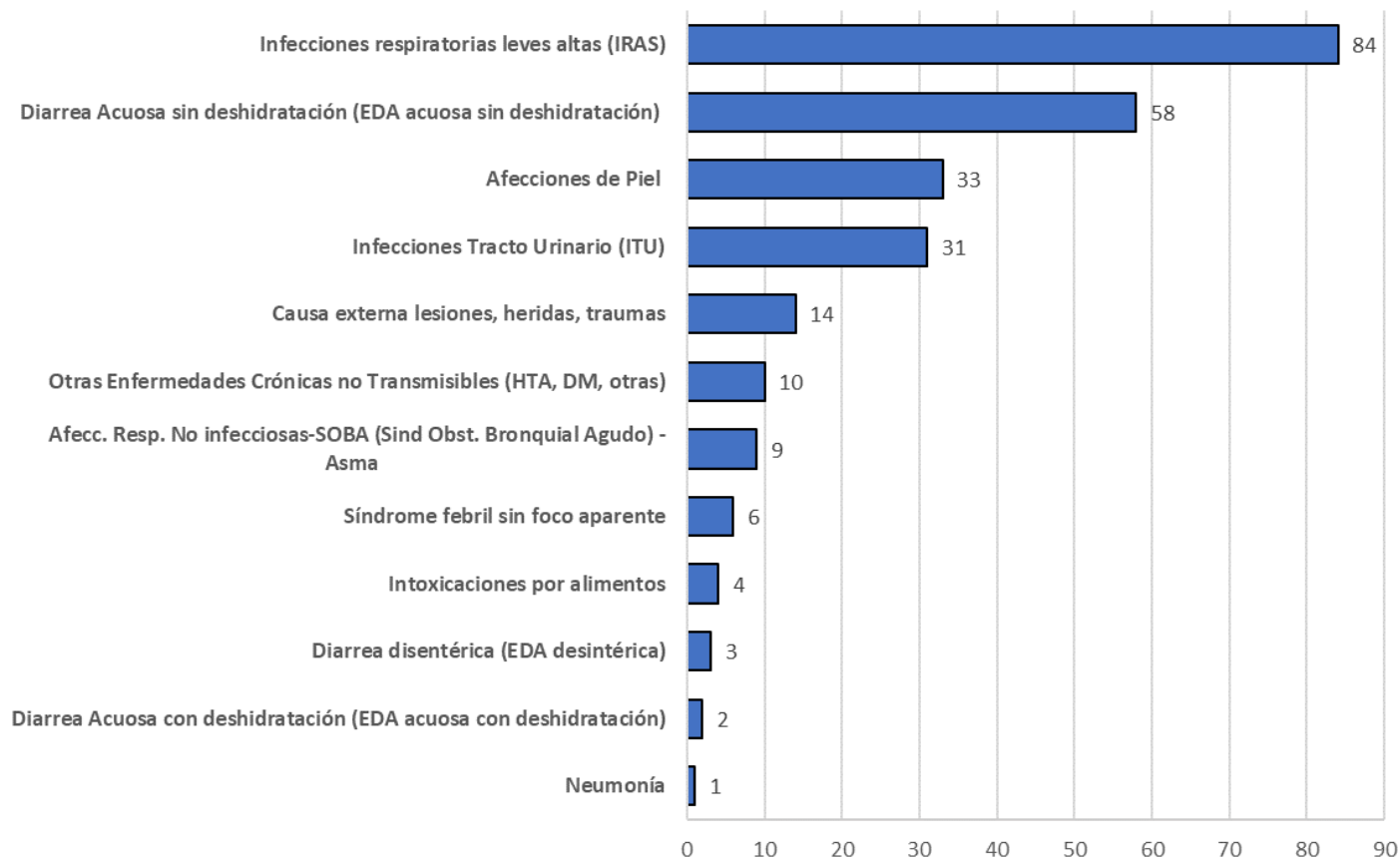
Atenciones por daños trazadores

Atenciones por día, huaico en Kimbiri – Cusco del 22 de enero al 23 de marzo 2019



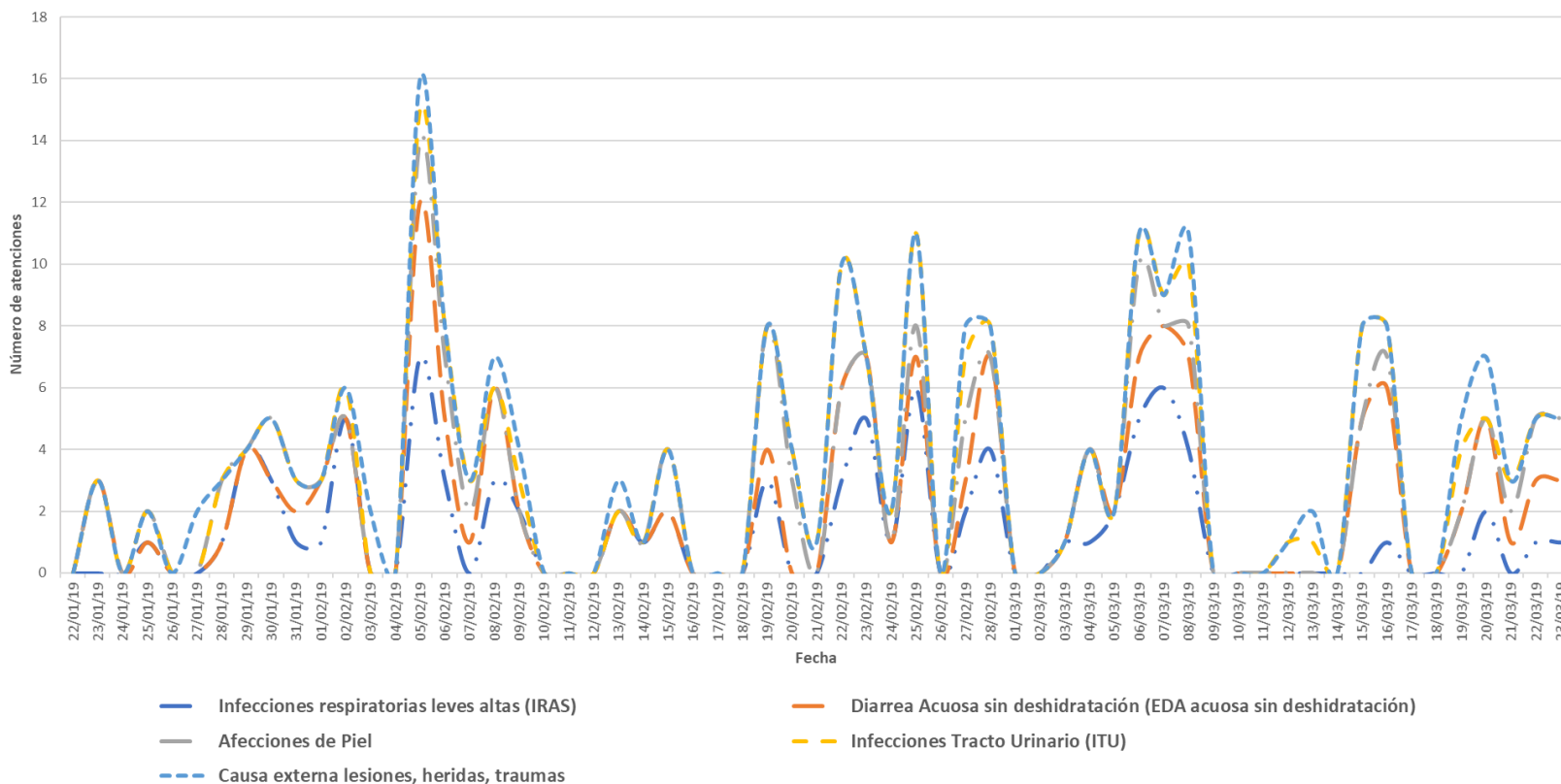
Vigilancia Epidemiológica con posteridad a desastres Atenciones por daños trazadores

Causas de atención, Huaico en huaico en Kimbiri – Cusco
del 22 de enero al 23 de marzo 2019



Vigilancia Epidemiológica con posterioridad a desastres Atenciones por daños trazadores

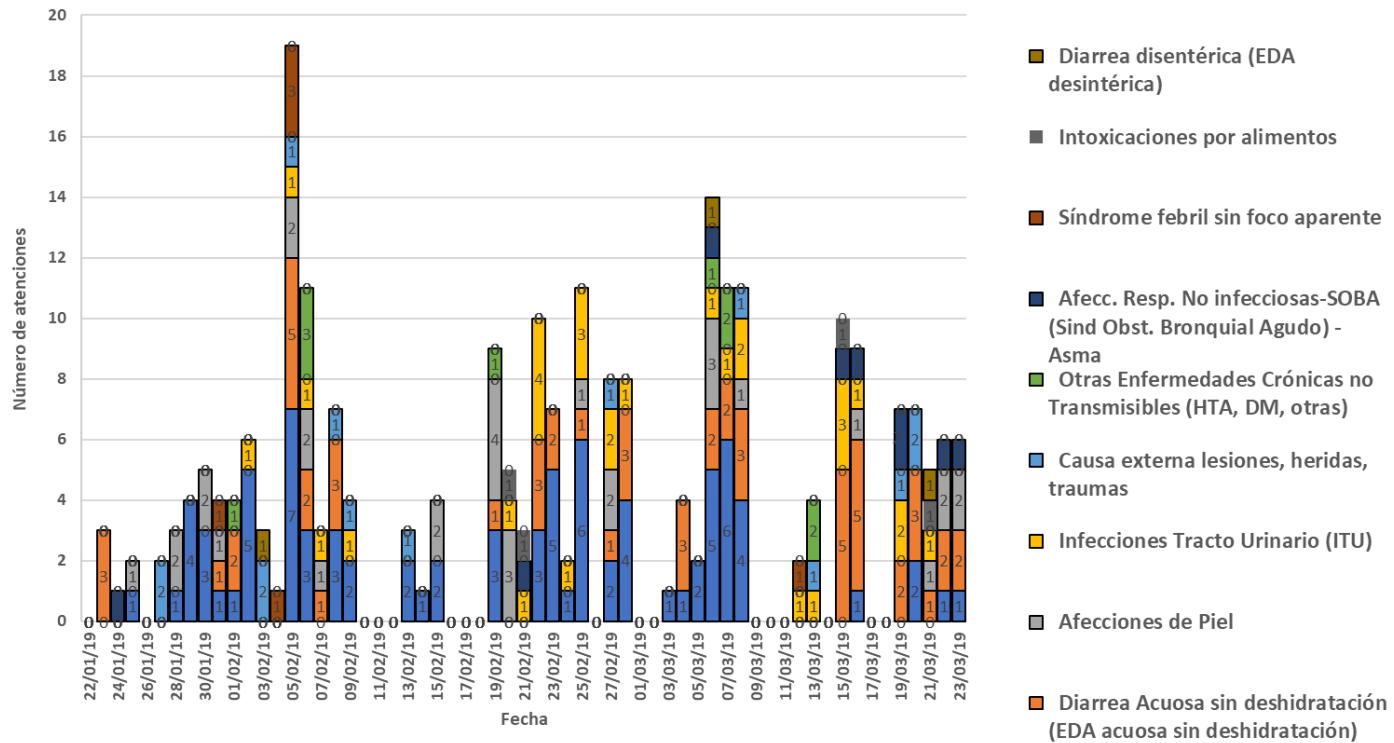
Tendencia de las primeras causas de atención por daños trazadores por día huaico en Kimbiri – Cusco, del 22 de enero al 23 de marzo 2019



Vigilancia Epidemiológica con posterioridad a desastres

Atenciones por daños trazadores

Primeras causas de atención por día, Huaico en Kimbiri – Cusco, del 22 de enero al 23 de marzo 2019





PERÚ

Ministerio
de Salud

Centro Nacional de Epidemiología,
Prevención y Control de
Enfermedades



Conclusiones

- Las primeras causas de atención médica fueron las infecciones respiratorias agudas (IRA) con 32.9%, la enfermedad diarreica aguda (EDA) con 22.7% y las infecciones del tracto urinario con 12.2%.
- Se han reportado 255 atenciones médicas desde el 22/01/19 al 23/03/19.
- Se realizó la vigilancia con posterioridad a desastres por un periodo de 60 días desde la ocurrencia del evento. Se continuará el seguimiento con la vigilancia regular.
- De acuerdo al análisis de tendencia de daños trazadores, no se presentaron brotes que afecten la población.