



PERÚ

Ministerio  
de Salud

Centro Nacional de Epidemiología,  
Prevención y Control de  
Enfermedades

GOBIERNO REGIONAL MOQUEGUA

GERENCIA REGIONAL DE SALUD MOQUEGUA



# **Gerencia Regional de Salud Moquegua**

## **Unidad Funcional de Epidemiología**

### **Vigilancia Epidemiológica con posterioridad a desastres**

### **Atenciones por daños trazadores**

**Moquegua, 09 de febrero - 16 de marzo de 2019**



PERÚ

Ministerio de Salud

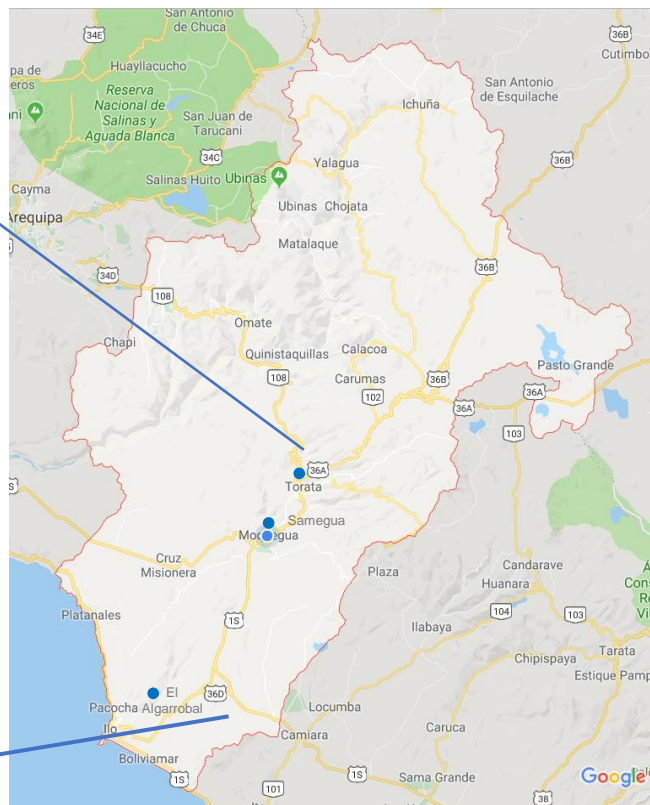
Centro Nacional de Epidemiología, Prevención y Control de Enfermedades

GOBIERNO REGIONAL MOQUEGUA

GERENCIA REGIONAL DE SALUD MOQUEGUA



## Mapa de ubicación de distritos afectados por las precipitaciones pluviales en la región Moquegua, 2019





PERÚ

Ministerio  
de SaludCentro Nacional de Epidemiología,  
Prevención y Control de  
Enfermedades

GOBIERNO REGIONAL MOQUEGUA

GERENCIA REGIONAL DE SALUD MOQUEGUA



## Evaluación de riesgo potencial epidémico

### Emergencia por desastres en la región Moquegua, 13 de febrero de 2019

Determinante/Factor de Riesgo	Enfermedad/Daño	Potencial de Riesgo	Grupo de mayor vulnerabilidad	Recomendaciones
<b>Riesgos en las primeras 48 horas</b>				
Exposición directa en la zona del huayco con piedras y ramas de arboles arrastrados por el huayco	Lesiones de causa externa	<b>Muy Alto</b>	Residentes de las zonas afectadas, personal de apoyo en la zona (brigadistas, familiares y amistades de residentes que retornan a la zona)	Detección y tratamiento adecuado de heridas punzocortantes aplicación de vacuna y antisuero antitetánico según lo requiera caso.
Exposición a humedad en las viviendas de los residentes que permanecen en la zona; hacinamiento	Enfermedades Respiratoria Agudas	<b>Muy Alto</b>	Niños menores de 5 años. Adultos mayores	Dotación de materiales de abrigo y facilidades para permanecer en ambientes secos
Contacto directo o indirecto de piel con el lodo generado por el huayco	Afecciones de piel	<b>Alto</b>	Población residente en las zonas afectadas	Vigilancia de lesiones de piel Prevención: no caminar descalzo en el lodo, barro o charcos. Acudir a atención médica de cualquier herida producida la cual es potencialmente infectada.
	Infecciones de tracto genitourinario	<b>Alto</b>		Vigilancia de reportes de infecciones o molestias urinarias para diagnóstico precoz y tratamiento
Acumulación de residuos genera proliferación de algunos insectos	Picadura de insectos	<b>Alto</b>	Población residente en las zonas afectadas	
Mascotas abandonadas y otras en búsqueda de alimentos podrían atacar a pobladores	Mordedura de perros	<b>Medio</b>		Vigilancia de mordeduras de perros para tratamiento oportuno
Restricción de agua de consumo	Deshidratación	<b>Medio</b>	Niños menores de 5 años. Adultos mayores. Ancianos	Mantener hidratación adecuada de niños pequeños y ancianos.



PERÚ

Ministerio de Salud

Centro Nacional de Epidemiología, Prevención y Control de Enfermedades

GOBIERNO REGIONAL MOQUEGUA

GERENCIA REGIONAL DE SALUD MOQUEGUA



## Evaluación de Riesgo Potencial Epidémico Emergencia por desastres en la región Moquegua, 13 de febrero de 2019

Determinante/Factor de Riesgo	Enfermedad/Daño	Potencial de Riesgo	Grupo de mayor vulnerabilidad	Recomendaciones	
<b>Riesgos a partir del tercer día</b>					
Interrupción del servicio de agua, alcantarillado, desagüe	Enfermedades Diarreicas Agudas (Acuosas y Disentéricas)	<b>Muy Alto</b>	Población residente en el lugar del huayco	Consumir alimentos recientemente preparados	
Estrés por pérdida de bienes materiales, daños a la salud y posibles nuevos deslizamientos o huaycos	Cefalea, desencadenamiento de crisis de migraña e hipertensión arterial	<b>Muy Alto</b>		Niños	Evaluación y tratamiento preventivo por parte de las brigadas de Salud Mental. Información por medios masivos de comunicación
	Síndromes de ansiedad y depresión	<b>Alto</b>			
Terror nocturno en niños		<b>Alto</b>			
Falta de agua impide higiene personal y lavado de manos	Conjuntivitis y otras afecciones oculares	<b>Alto</b>	Población residente en el lugar del huayco	Si se presenta un caso de conjuntivitis acudir inmediatamente para tratamiento. Uso de toallas personales o desechables.	
Restricción de agua no garantiza higiene para la manipulación de alimentos	Enfermedad transmitida por alimentos	<b>Medio</b>		Clorar agua para la preparación de alimentos. Almacenar alimentos en refrigeración	
Incremento de moscas (Contaminación de alimentos)	Hepatitis A	<b>Medio</b>		Garantizar abastecimiento de agua segura en calidad y cantidad adecuada	
Enfermedades crónicas No transmisibles	Hipertensión arterial Diabetes	<b>Medio</b>	Adultos mayores	Evaluación, tratamiento y control	
<b>Riesgos a partir de la segunda semana</b>					
Proliferación de algunos ácaros, pulgas, piojos en las viviendas	Rickettsiosis	<b>Bajo</b>	Población residente en el lugar del huayco	Realizar limpieza al interior de las viviendas	
Contacto de heridas con aguas contaminadas con leptospiras. Mascotas en contacto con aguas contaminadas y luego entran en contacto con los pobladores	Leptospirosis	<b>Bajo</b>		No ingresar en los charcos generados por las lluvias	



PERÚ

Ministerio de Salud

Centro Nacional de Epidemiología, Prevención y Control de Enfermedades

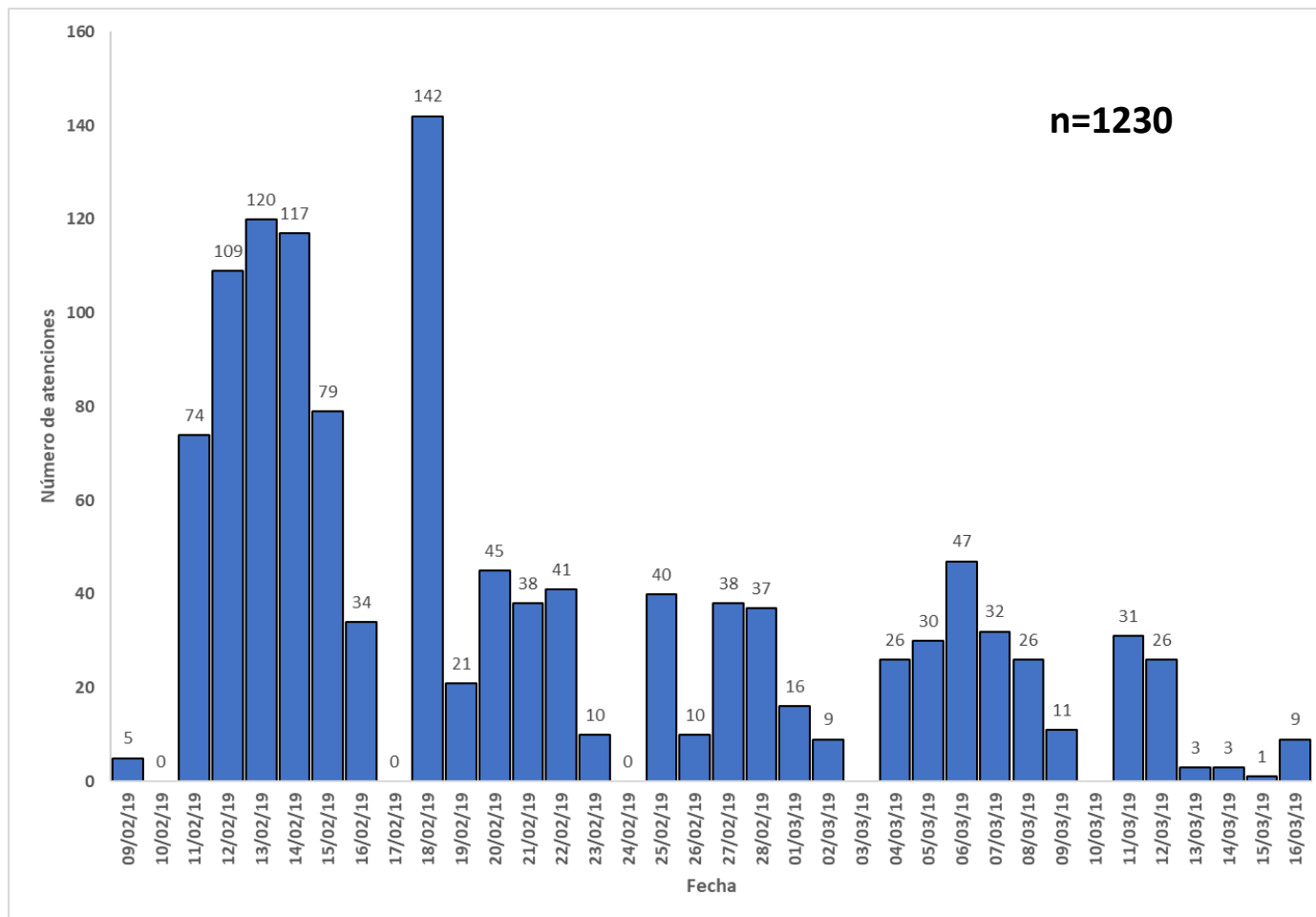
GOBIERNO REGIONAL MOQUEGUA

GERENCIA REGIONAL DE SALUD MOQUEGUA



## Vigilancia Epidemiológica con posteridad a desastres Emergencia por desastres en la región Moquegua, 09 de febrero – 16 de marzo de 2019

### Atenciones médicas por daños trazadores según día de atención



Fuente: GERESA Moquegua



PERÚ

Ministerio de Salud

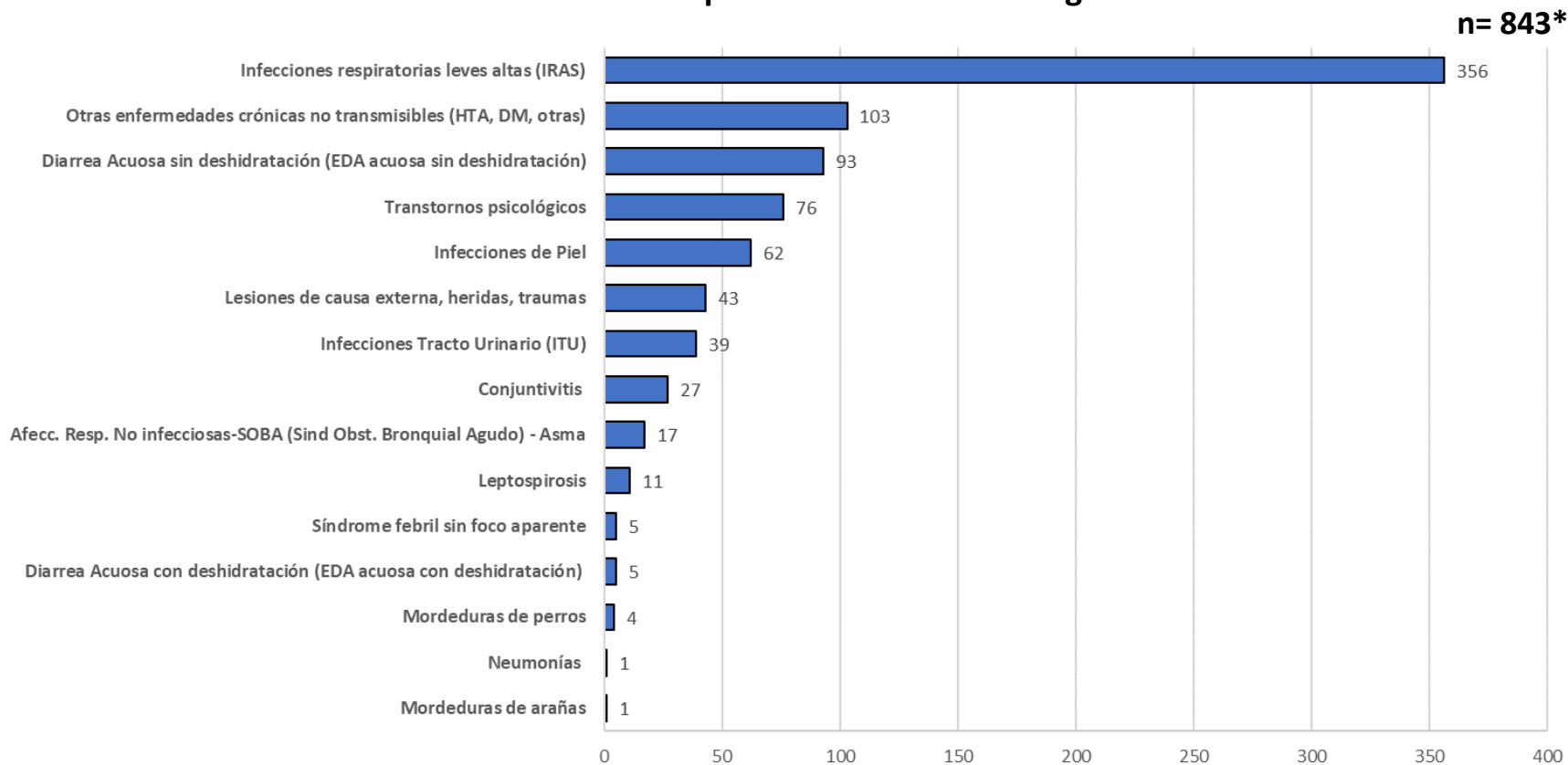
Centro Nacional de Epidemiología, Prevención y Control de Enfermedades

GOBIERNO REGIONAL MOQUEGUA  
GERENCIA REGIONAL DE SALUD MOQUEGUA



## Vigilancia Epidemiológica con posteridad a desastres Emergencia por desastres en la región Moquegua, 09 de febrero – 16 de marzo de 2019

### Atenciones médicas por daños trazadores según día de atención



\*Hay 387 atenciones que corresponden a “otros diagnósticos” que no corresponden a daños trazadores (anemia, parasitosis, etc.).



PERÚ

Ministerio de Salud

Centro Nacional de Epidemiología, Prevención y Control de Enfermedades

GOBIERNO REGIONAL MOQUEGUA

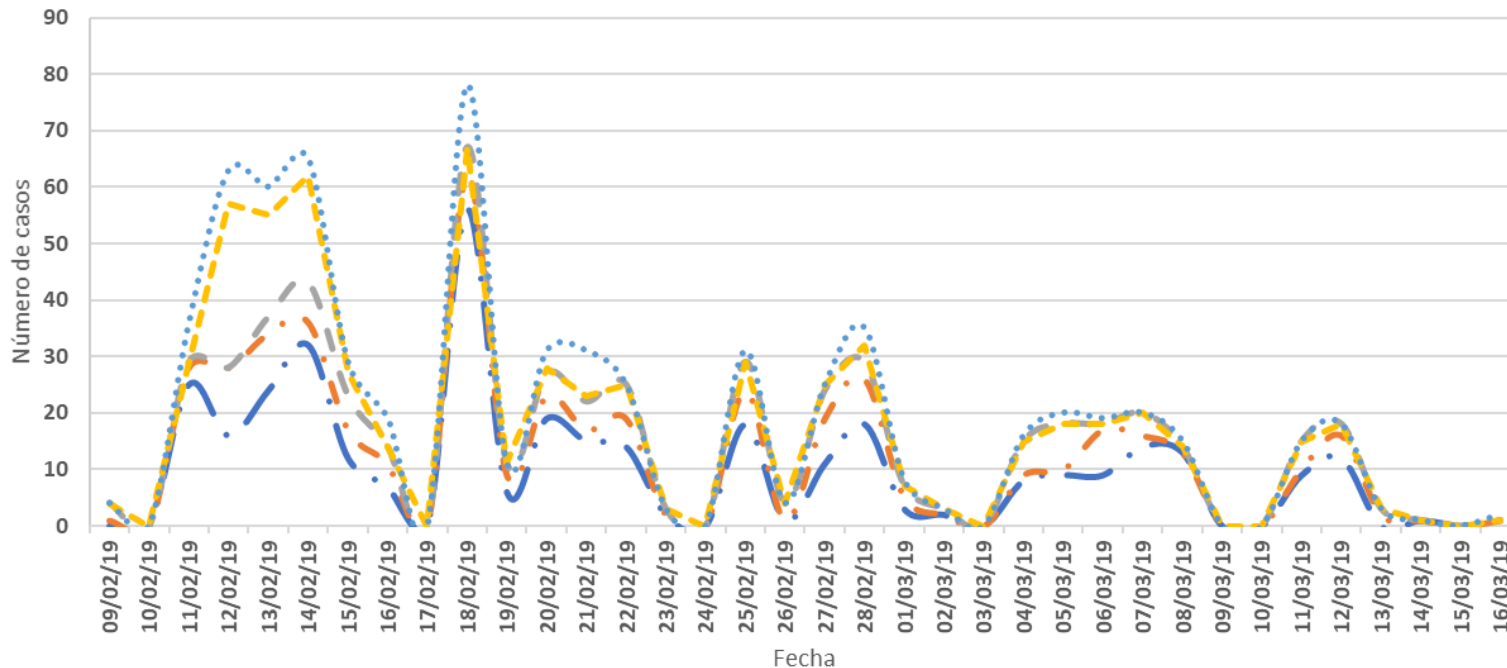
GERENCIA REGIONAL DE SALUD MOQUEGUA



### Vigilancia Epidemiológica con posterioridad a desastres

#### Emergencia por desastres en la región Moquegua, 09 de febrero – 16 de marzo de 2019

#### Cinco primeras causas de atención médica por daños trazadores según día de atención



..... Infecciones de Piel

----- Transtornos psicológicos

----- Diarrea Acuosa sin deshidratación (EDA acuosa sin deshidratación)

----- Otras enfermedades crónicas no transmisibles (HTA, DM, otras)

----- Infecciones respiratorias leves altas (IRAS)



PERÚ

Ministerio  
de Salud

Centro Nacional de Epidemiología,  
Prevención y Control de  
Enfermedades

GOBIERNO REGIONAL MOQUEGUA

GERENCIA REGIONAL DE SALUD MOQUEGUA



## Conclusiones

- Se han reportado 1230 atenciones médicas desde el 9 de febrero al 16 de marzo, de las cuales 843 corresponden a daños trazadores de seguimiento diario.
- La primeras causas de atención médica son: las infecciones respiratorias agudas no neumónicas (IRA), enfermedades crónicas (como diabetes mellitus, hipertensión arterial, etc.) y enfermedad diarreica aguda sin deshidratación.
- De acuerdo al análisis de tendencia de daños trazadores, a la fecha no se han presentado brotes que afecten la población.