



PERÚ

Ministerio
de Salud

Centro Nacional de Epidemiología,
Prevención y Control de
Enfermedades

GOBIERNO REGIONAL MOQUEGUA

GERENCIA REGIONAL DE SALUD MOQUEGUA



Gerencia Regional de Salud Moquegua

Unidad Funcional de Epidemiología

Vigilancia Epidemiológica con posterioridad a desastres

Atenciones por daños trazadores

Moquegua, 09 - 21 de febrero de 2019



PERÚ

Ministerio
de SaludCentro Nacional de Epidemiología,
Prevención y Control de
Enfermedades

GOBIERNO REGIONAL MOQUEGUA

GERENCIA REGIONAL DE SALUD MOQUEGUA



Evaluación de riesgo potencial epidémico

Emergencia por desastres en la región Moquegua, 13 de febrero de 2019

Determinante/Factor de Riesgo	Enfermedad/Daño	Potencial de Riesgo	Grupo de mayor vulnerabilidad	Recomendaciones
Riesgos en las primeras 48 horas				
Exposición directa en la zona del huayco con piedras y ramas de arboles arrastrados por el huayco	Lesiones de causa externa	Muy Alto	Residentes de las zonas afectadas, personal de apoyo en la zona (brigadistas, familiares y amistades de residentes que retornan a la zona)	Detección y tratamiento adecuado de heridas punzocortantes aplicación de vacuna y antisuero antitetánico según lo requiera caso.
Exposición a humedad en las viviendas de los residentes que permanecen en la zona; hacinamiento	Enfermedades Respiratoria Agudas	Muy Alto	Niños menores de 5 años. Adultos mayores	Dotación de materiales de abrigo y facilidades para permanecer en ambientes secos
Contacto directo o indirecto de piel con el lodo generado por el huayco	Afecciones de piel	Alto	Población residente en las zonas afectadas	Vigilancia de lesiones de piel Prevención: no caminar descalzo en el lodo, barro o charcos. Acudir a atención médica de cualquier herida producida la cual es potencialmente infectada.
	Infecciones de tracto genitourinario	Alto		Vigilancia de reportes de infecciones o molestias urinarias para diagnóstico precoz y tratamiento
Acumulación de residuos genera proliferación de algunos insectos	Picadura de insectos	Alto	Población residente en las zonas afectadas	
Mascotas abandonadas y otras en búsqueda de alimentos podrían atacar a pobladores	Mordedura de perros	Medio		Vigilancia de mordeduras de perros para tratamiento oportuno
Restricción de agua de consumo	Deshidratación	Medio	Niños menores de 5 años. Adultos mayores. Ancianos	Mantener hidratación adecuada de niños pequeños y ancianos.



PERÚ

Ministerio
de SaludCentro Nacional de Epidemiología,
Prevención y Control de
Enfermedades

GOBIERNO REGIONAL MOQUEGUA

GERENCIA REGIONAL DE SALUD MOQUEGUA



Evaluación de Riesgo Potencial Epidémico

Emergencia por desastres en la región Moquegua, 13 de febrero de 2019

Determinante/Factor de Riesgo	Enfermedad/Daño	Potencial de Riesgo	Grupo de mayor vulnerabilidad	Recomendaciones	
Riesgos a partir del tercer día					
Interrupción del servicio de agua, alcantarillado, desagüe	Enfermedades Diarreicas Agudas (Acuosas y Disentéricas)	Muy Alto	Población residente en el lugar del huayco	Consumir alimentos recientemente preparados	
Estrés por pérdida de bienes materiales, daños a la salud y posibles nuevos deslizamientos o huaycos	Cefalea, desencadenamiento de crisis de migraña e hipertensión arterial	Muy Alto		Niños	Evaluación y tratamiento preventivo por parte de las brigadas de Salud Mental. Información por medios masivos de comunicación
	Síndromes de ansiedad y depresión	Alto			
Terror nocturno en niños		Alto			
Falta de agua impide higiene personal y lavado de manos	Conjuntivitis y otras afecciones oculares	Alto	Población residente en el lugar del huayco	Si se presenta un caso de conjuntivitis acudir inmediatamente para tratamiento. Uso de toallas personales o desechables.	
Restricción de agua no garantiza higiene para la manipulación de alimentos	Enfermedad transmitida por alimentos	Medio		Clorar agua para la preparación de alimentos. Almacenar alimentos en refrigeración	
Incremento de moscas (Contaminación de alimentos)	Hepatitis A	Medio		Garantizar abastecimiento de agua segura en calidad y cantidad adecuada	
Enfermedades crónicas No transmisibles	Hipertensión arterial Diabetes	Medio	Adultos mayores	Evaluación, tratamiento y control	
Riesgos a partir de la segunda semana					
Proliferación de algunos ácaros, pulgas, piojos en las viviendas	Rickettsiosis	Bajo	Población residente en el lugar del huayco	Realizar limpieza al interior de las viviendas	
Contacto de heridas con aguas contaminadas con leptospiras. Mascotas en contacto con aguas contaminadas y luego entran en contacto con los pobladores	Leptospirosis	Bajo		No ingresar en los charcos generados por las lluvias	



PERÚ

Ministerio de Salud

Centro Nacional de Epidemiología, Prevención y Control de Enfermedades

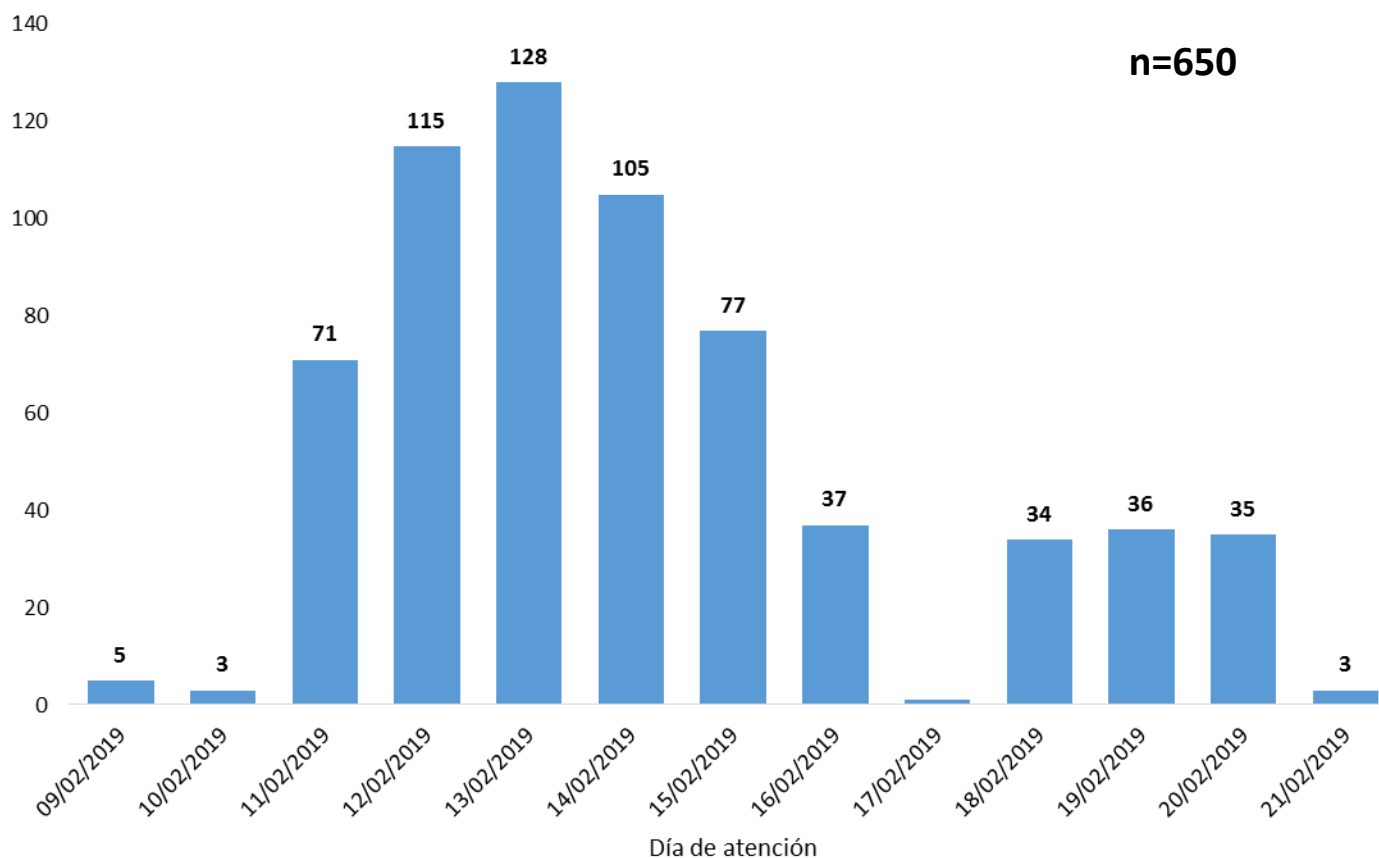
GOBIERNO REGIONAL MOQUEGUA

GERENCIA REGIONAL DE SALUD MOQUEGUA



Vigilancia Epidemiológica con posteridad a desastres Emergencia por desastres en la región Moquegua, 09 – 21 de febrero de 2019

Atenciones médicas por daños trazadores según día de atención





PERÚ

Ministerio de Salud

Centro Nacional de Epidemiología, Prevención y Control de Enfermedades

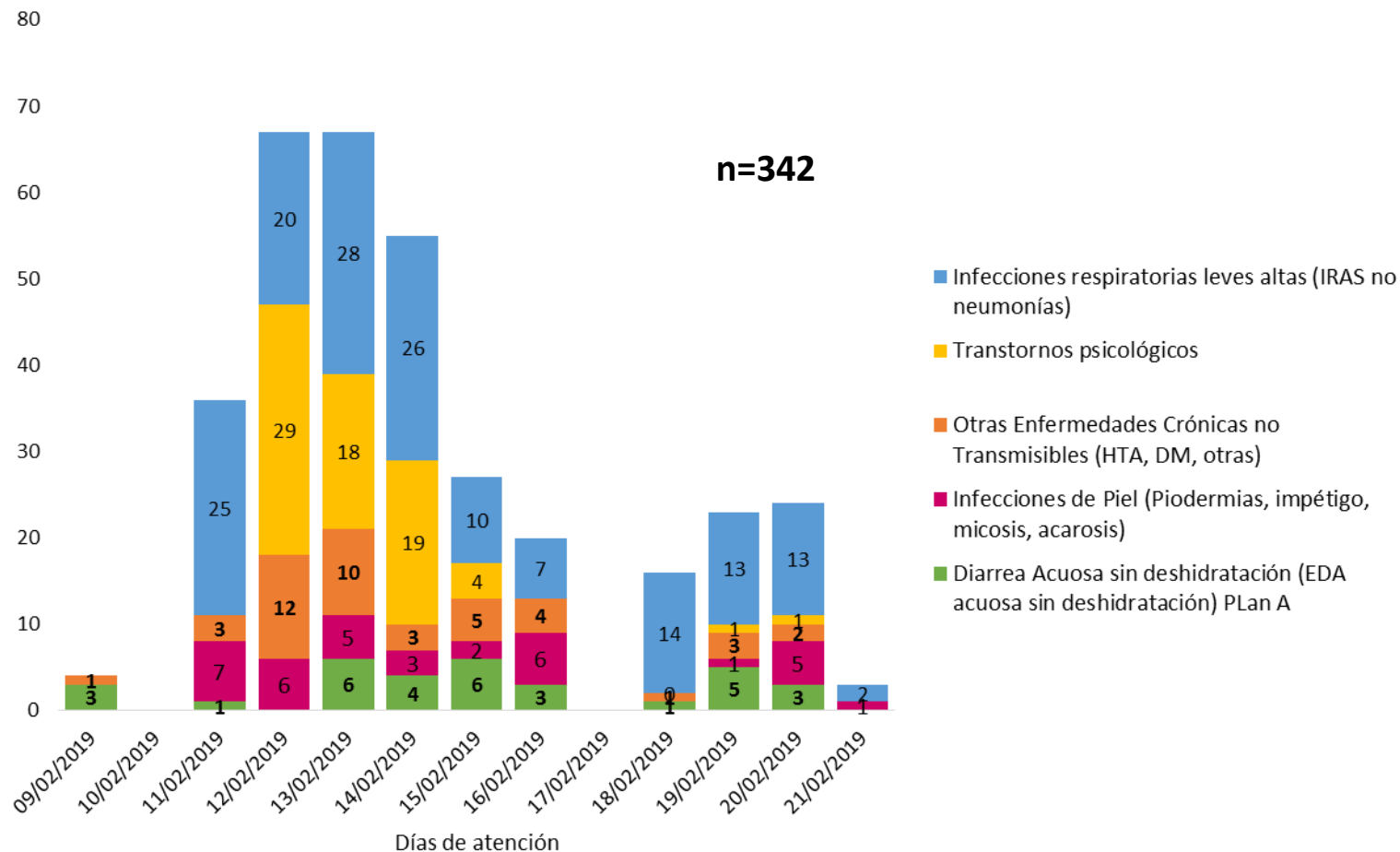
GOBIERNO REGIONAL MOQUEGUA

GERENCIA REGIONAL DE SALUD MOQUEGUA



Vigilancia Epidemiológica con posterioridad a desastres Emergencia por desastres en la región Moquegua, 09 – 21 de febrero de 2019

Cinco primeras causas de atención médica por daños trazadores según día de atención





PERÚ

Ministerio de Salud

Centro Nacional de Epidemiología, Prevención y Control de Enfermedades

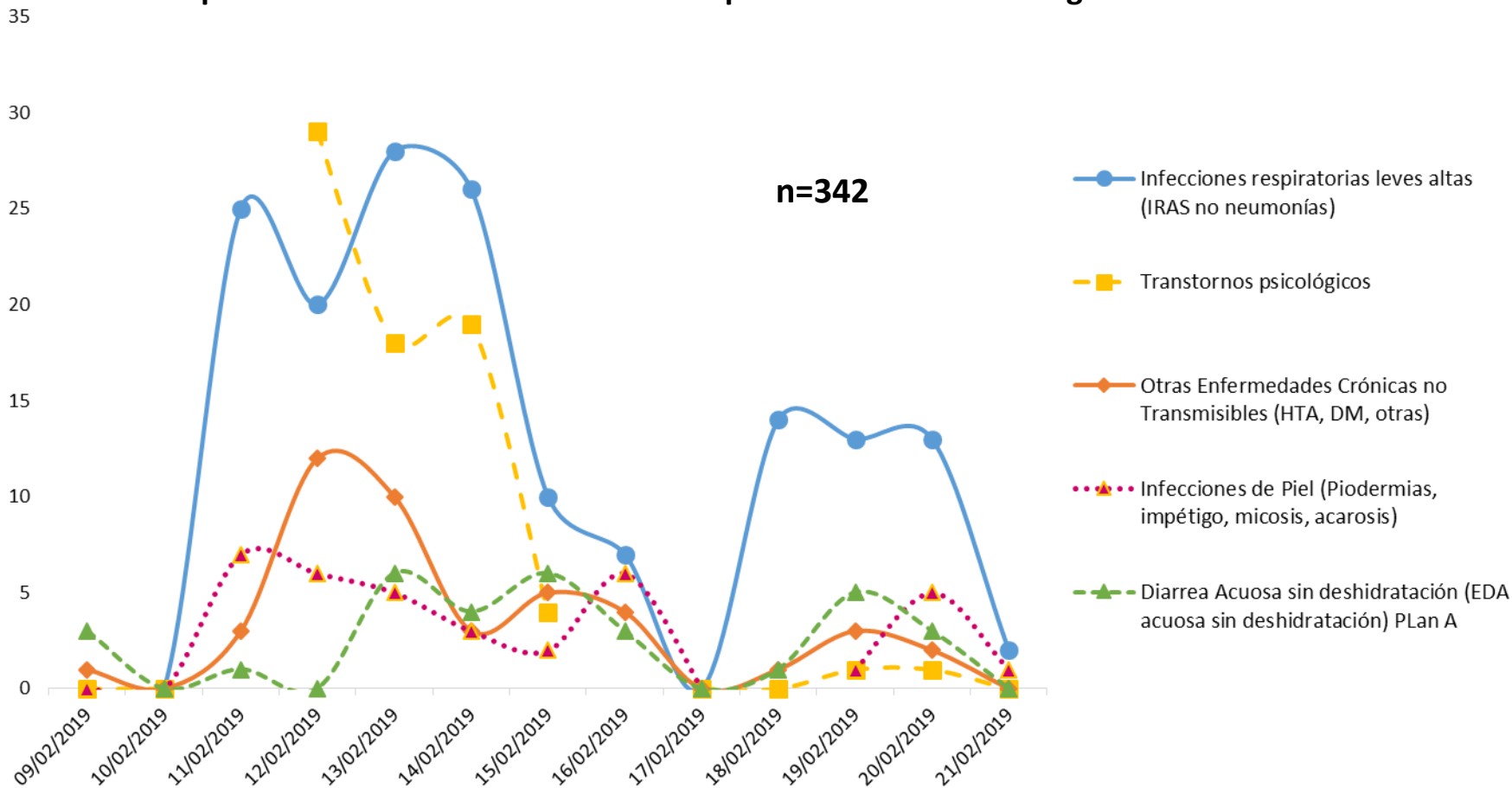
GOBIERNO REGIONAL MOQUEGUA

GERENCIA REGIONAL DE SALUD MOQUEGUA



Vigilancia Epidemiológica con posterioridad a desastres Emergencia por desastres en la región Moquegua, 09 – 21 de febrero de 2019

Cinco primeras causas de atención médica por daños trazadores según día de atención





PERÚ

Ministerio de Salud

Centro Nacional de Epidemiología, Prevención y Control de Enfermedades

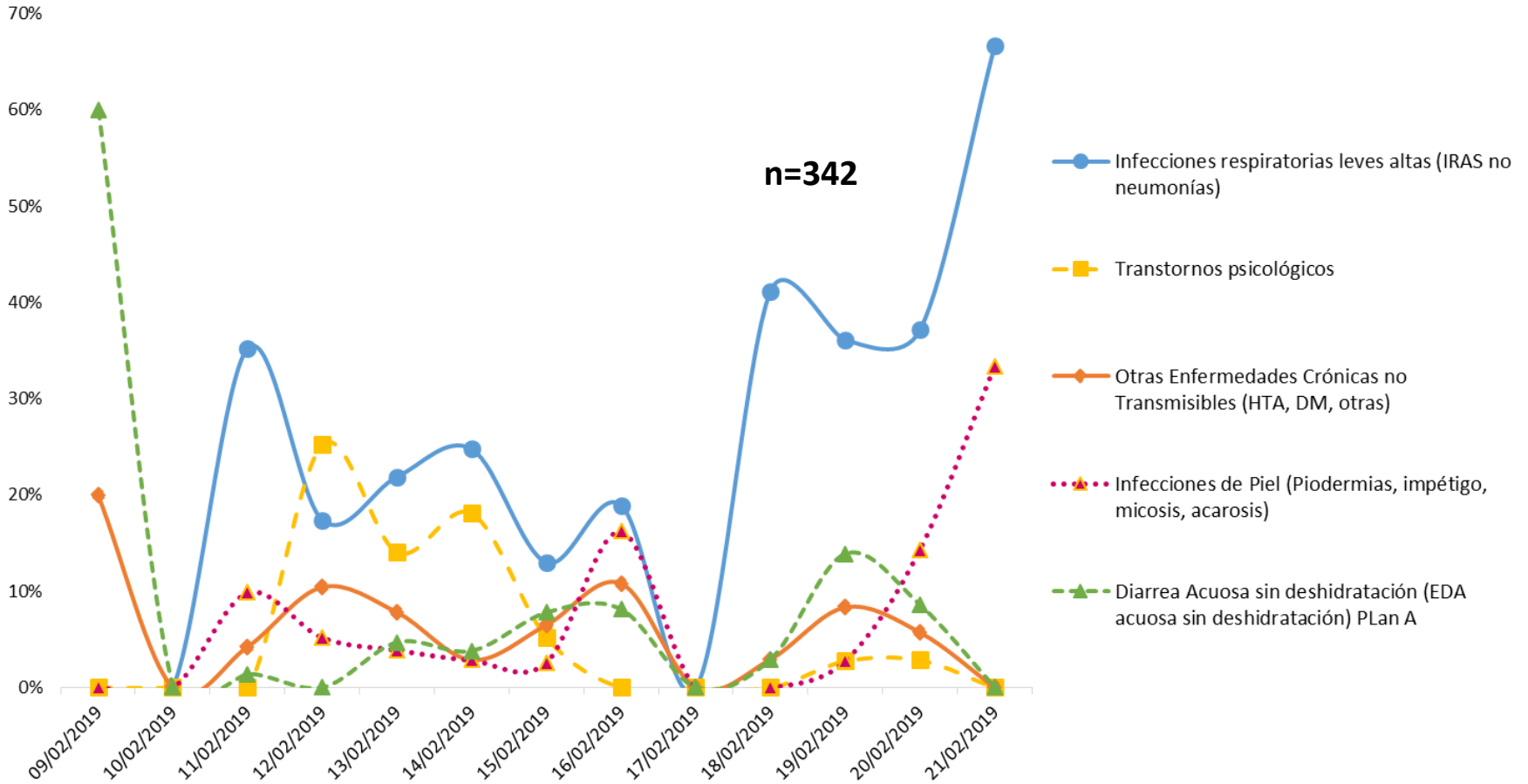
GOBIERNO REGIONAL MOQUEGUA

GERENCIA REGIONAL DE SALUD MOQUEGUA



Vigilancia Epidemiológica con posterioridad a desastres Emergencia por desastres en la región Moquegua, 09 – 21 de febrero de 2019

Cinco primeras causas de atención médica por daños trazadores por cada 100 atenciones





PERÚ

Ministerio de Salud

Centro Nacional de Epidemiología, Prevención y Control de Enfermedades

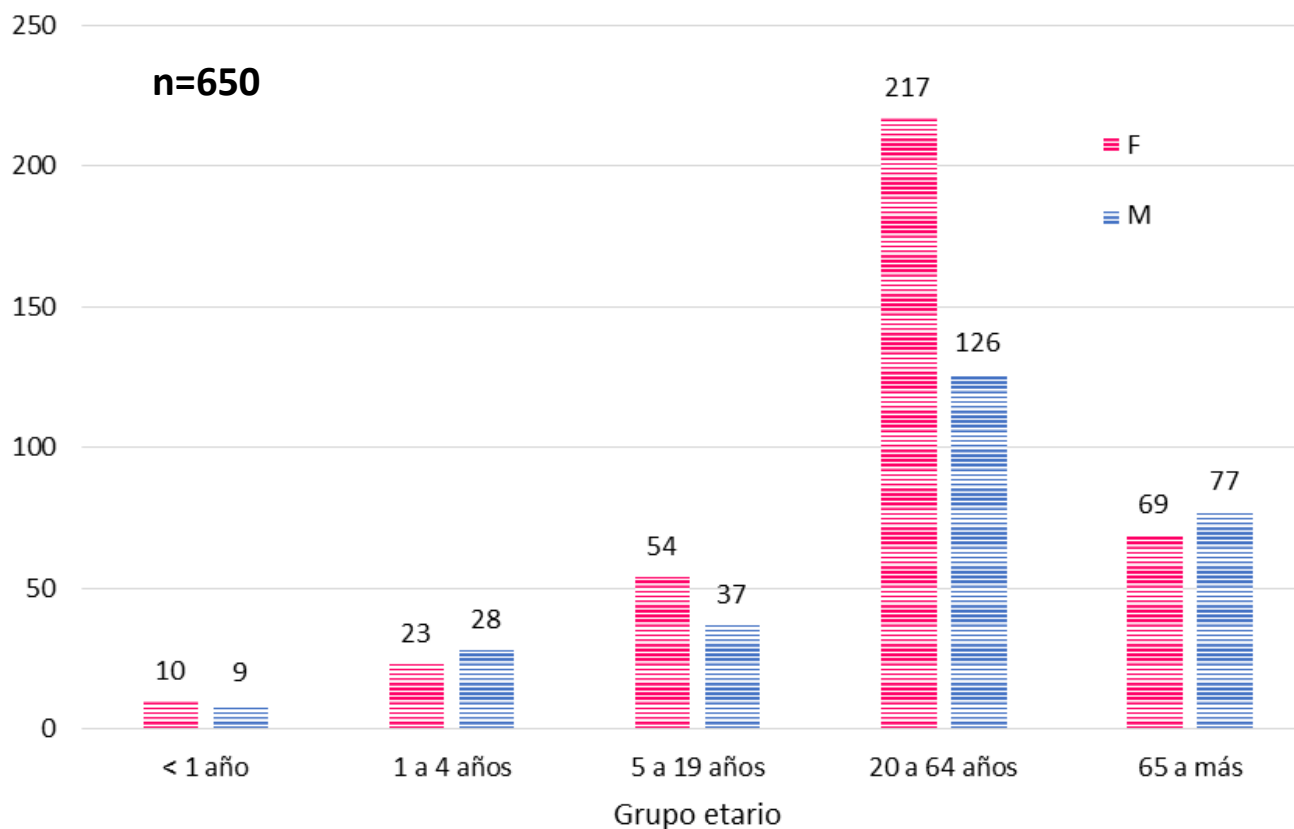
GOBIERNO REGIONAL MOQUEGUA

GERENCIA REGIONAL DE SALUD MOQUEGUA



Vigilancia Epidemiológica con posteridad a desastres Emergencia por desastres en la región Moquegua, 09 – 21 de febrero de 2019

Atenciones médicas por daños trazadores según género y edad





PERÚ

Ministerio de Salud

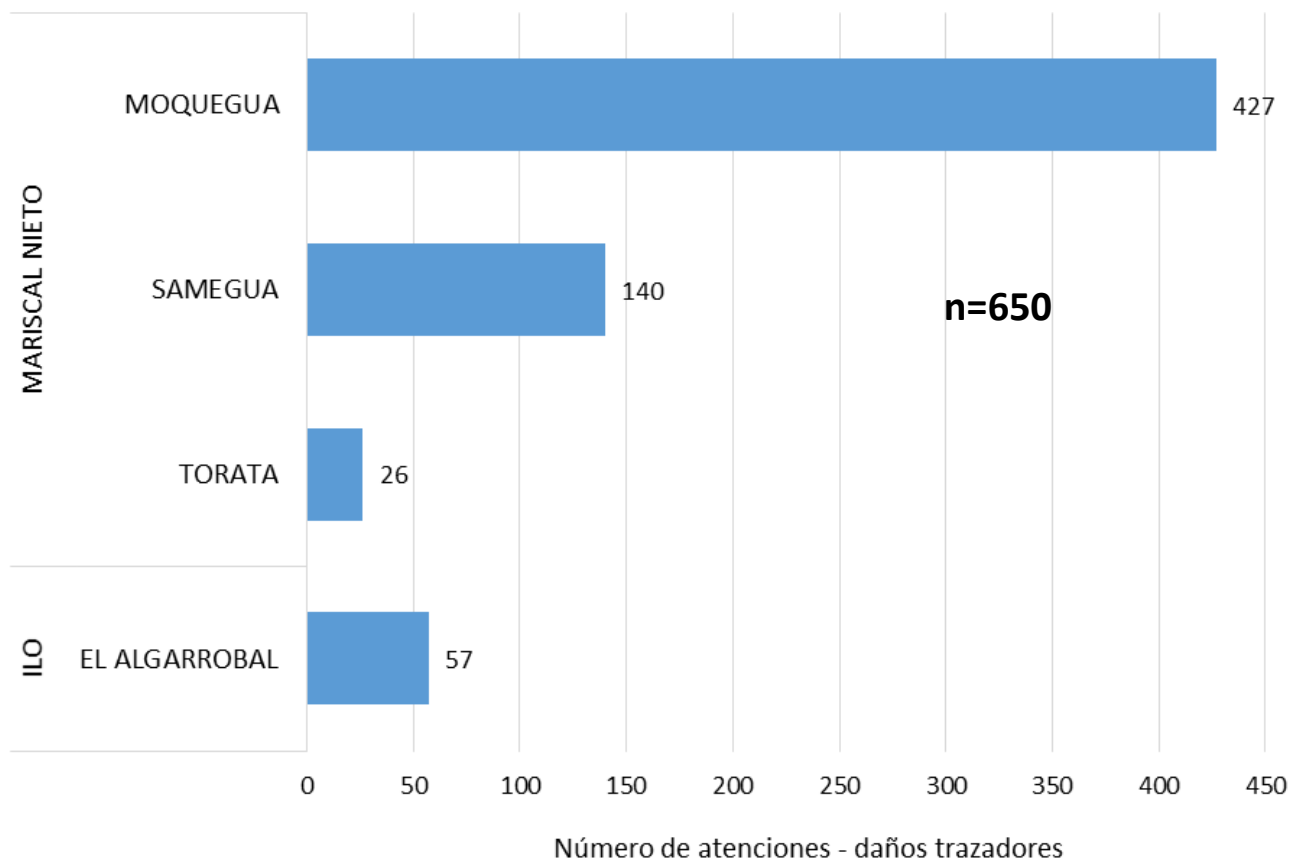
Centro Nacional de Epidemiología, Prevención y Control de Enfermedades

GOBIERNO REGIONAL MOQUEGUA
GERENCIA REGIONAL DE SALUD MOQUEGUA



Vigilancia Epidemiológica con posteridad a desastres Emergencia por desastres en la región Moquegua, 09 – 21 de febrero de 2019

Atenciones médicas por daños trazadores según provincia y distrito de procedencia





PERÚ

Ministerio de Salud

Centro Nacional de Epidemiología, Prevención y Control de Enfermedades

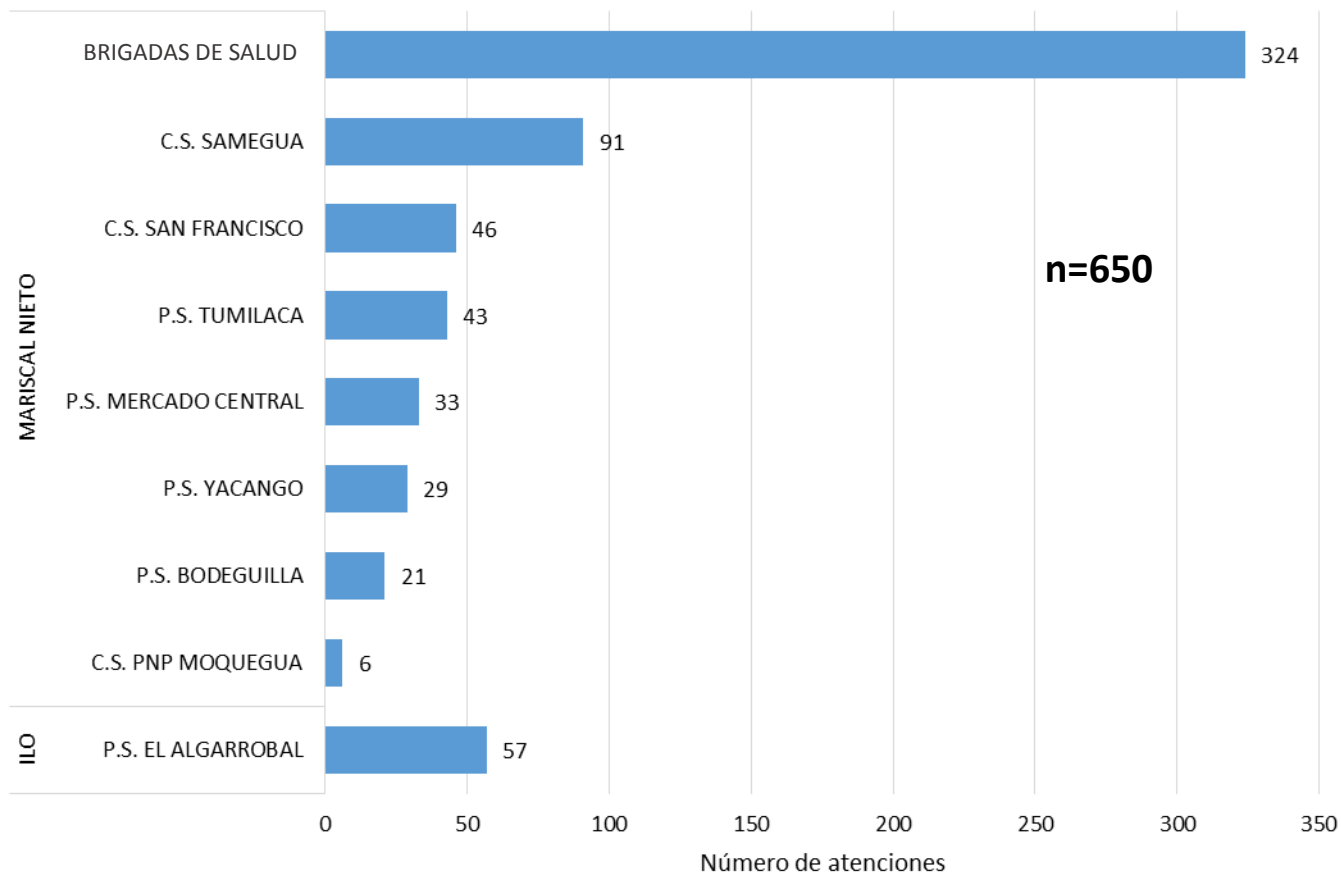
GOBIERNO REGIONAL MOQUEGUA

GERENCIA REGIONAL DE SALUD MOQUEGUA



Vigilancia Epidemiológica con posteridad a desastres Emergencia por desastres en la región Moquegua, 09 – 21 de febrero de 2019

Atenciones médicas por daños trazadores según provincia y punto de atención





PERÚ

Ministerio de Salud

Centro Nacional de Epidemiología, Prevención y Control de Enfermedades

GOBIERNO REGIONAL MOQUEGUA

GERENCIA REGIONAL DE SALUD MOQUEGUA



Vigilancia Epidemiológica con posteridad a desastres Emergencia por desastres en la región Moquegua, 09 – 21 de febrero de 2019

Atenciones médicas por daños trazadores en el CS Samegua

